



แผนบริหารความเสี่ยงและแผนการควบคุมภายใน  
ประจำปีงบประมาณ พ.ศ. 2566

ศูนย์การศึกษาจังหวัดระนอง  
มหาวิทยาลัยราชภัฏสวนสุนันทา

## คำนำ

ศูนย์การศึกษาจังหวัดระนองได้ตระหนักถึงความสำคัญของการบริหารความเสี่ยงและการควบคุมภายใน และเพื่อให้การดำเนินงานการบริหารความเสี่ยงและการควบคุมภายในศูนย์การศึกษาจังหวัดระนองเป็นไปอย่างต่อเนื่อง ตามหลักเกณฑ์กระทรวงการคลังว่าด้วยมาตรฐานและหลักเกณฑ์ปฏิบัติการควบคุมภายในสำหรับหน่วยงานของรัฐ พ.ศ.2561 กำหนดให้หน่วยงานของรัฐ ตาม พ.ร.บ.วินัยฯถือปฏิบัติตามมาตรฐานและหลักเกณฑ์ปฏิบัติการควบคุมภายในสำหรับหน่วยงานของรัฐ รวมทั้งเกณฑ์การประกันคุณภาพการศึกษาภายใน ตัวบ่งชี้ที่ 5.1 (ข้อ 3) กำหนดให้หน่วยงานดำเนินงานตามแผนบริหารความเสี่ยงที่เป็นผลจากการวิเคราะห์และระบุปัจจัยเสี่ยงที่เกิดจากปัจจัยภายนอก หรือปัจจัยที่ไม่สามารถควบคุมได้ส่งผลต่อการดำเนินงานตามพันธกิจของคณะและให้ระดับความเสี่ยงลดลงจากเดิม นั้น จากหลักการดังกล่าวข้างต้น ศูนย์การศึกษาจังหวัดระนองจึงได้ทำแผนบริหารความเสี่ยง และแผนการควบคุมภายใน ประจำปีงบประมาณ พ.ศ. 2566 ขึ้น โดยมีส่วนประกอบ 4 บท ได้แก่

บทที่ 1 บทนำ

บทที่ 2 แนวทางบริหารความเสี่ยง ประจำปีงบประมาณ พ.ศ. 2566

บทที่ 3 แผนบริหารความเสี่ยง ประจำปีงบประมาณ พ.ศ. 2566

บทที่ 4 แผนการควบคุมภายใน ประจำปีงบประมาณ พ.ศ. 2566

ศูนย์การศึกษาจังหวัดระนองหวังว่าแผนบริหารความเสี่ยงและแผนการควบคุมภายใน ประจำปีงบประมาณ พ.ศ. 2566 จะเป็นแนวทางการบริหารจัดการความเสี่ยงและแผนการควบคุมภายใน ของศูนย์การศึกษาจังหวัดระนอง ให้มีการบริหารงานเป็นไปตามเป้าหมายที่กำหนดได้อย่างมีประสิทธิภาพ และประสิทธิผล

## บทสรุปสำหรับผู้บริหาร

ตามหลักเกณฑ์กระทรวงการคลังว่าด้วยมาตรฐานและหลักเกณฑ์ปฏิบัติการควบคุมภายในสำหรับหน่วยงานของรัฐ พ.ศ. 2561 กำหนดให้หน่วยงานของรัฐ ตาม พ.ร.บ.วินัยฯ ถือปฏิบัติตามมาตรฐานและหลักเกณฑ์ปฏิบัติการควบคุมภายในสำหรับหน่วยงานของรัฐ ประกอบกับเกณฑ์การประเมินคุณภาพการศึกษาภายใน ระดับอุดมศึกษา ประจำปีการศึกษา .... องค์ประกอบที่ 5 การบริหารจัดการ ตัวบ่งชี้ที่ 5.1 การบริหารของคณะเพื่อการกำกับติดตามผลลัพธ์ตามพันธกิจ กลุ่มสถาบัน และเอกลักษณ์ของคณะ เกณฑ์ข้อที่ 3 กำหนดให้หน่วยงานดำเนินการระบุและประเมินความเสี่ยงที่อาจส่งผลกระทบต่อ การดำเนินงานครบทุกพันธกิจ และมีการสื่อสารแผนบริหารความเสี่ยงให้บุคลากรได้รับรู้ เพื่อจะได้นำไปสู่การปฏิบัติ โดยมีผลการ บริหารความเสี่ยงมีระดับความเสี่ยงลดลงหรือยอมรับได้ในทุกความเสี่ยง รวมทั้งเกณฑ์การประเมิน “คุณธรรมและความ โปร่งใสในการดำเนินงานของหน่วยงานภาครัฐ (Integrity and Transparency Assessment: ITA)” ของสำนักงาน คณะกรรมการป้องกันและปราบปรามการทุจริตแห่งชาติ (สำนักงาน ป.ป.ช.) ประจำปีงบประมาณ พ.ศ. .... ในตัวชี้วัดที่ 10 การป้องกันการทุจริต ระบุให้ส่วนราชการประเมินความเสี่ยงการทุจริตเกี่ยวกับผลประโยชน์ทับซ้อน นั้น

จากระเบียบและเกณฑ์ดังกล่าวศูนย์การศึกษาจังหวัดระนอง จึงได้มีการจัดทำแผนบริหารความเสี่ยงและแผนการ ควบคุมภายใน ประจำปีงบประมาณ พ.ศ.2566 เพื่อให้ผลการดำเนินงานของมหาวิทยาลัยราชภัฏสวนสุนันทาเป็นไปตาม เป้าประสงค์ยุทธศาสตร์ที่วางไว้ มีระบบในการติดตามตรวจสอบผลการดำเนินการบริหารความเสี่ยงและเฝ้าระวังความเสี่ยง ใหม่ที่อาจเกิดขึ้น และเพื่อให้เกิดการรับรู้ ตระหนัก และเข้าใจถึงความเสี่ยงด้านต่างๆ ที่เกิดขึ้น และสามารถหาวิธีการ จัดการกับความเสี่ยงเพื่อป้องกันหรือลดความเสี่ยงให้อยู่ระดับที่ยอมรับได้ รวมทั้งเพื่อให้เกิดความมั่นใจว่าการดำเนินงานจะ บรรลุผลสำเร็จตามวัตถุประสงค์ที่วางไว้มหาวิทยาลัยราชภัฏสวนสุนันทาได้ปรับประยุกต์ใช้ขั้นตอนปฏิบัติงานการบริหาร ความเสี่ยงตามหลักการของคณะกรรมการร่วมของสถาบันวิชาชีพ 5 แห่ง (COSO : Committee of Sponsoring Organizations of the Tradeway Commission) จำนวน 5 ขั้นตอน ดังนี้

ขั้นตอนที่ 1 การระบุความเสี่ยง

ขั้นตอนที่ 2 การประเมินความเสี่ยง

ขั้นตอนที่ 3 แนวทางการตอบสนอง/แนวทางที่ใช้ในการจัดการความเสี่ยง

ขั้นตอนที่ 4 การดำเนินการตามกลยุทธ์/แนวทางที่ใช้จัดการแต่ละความเสี่ยง

ขั้นตอนที่ 5 การตรวจติดตามประเมินการบริหารความเสี่ยง

จากขั้นตอนดังกล่าวข้างต้น ศูนย์การศึกษาจังหวัดระนอง ได้วิเคราะห์ความเสี่ยง ประจำปีงบประมาณ พ.ศ. 2566 ในด้านต่างๆ ได้แก่ ความเสี่ยงด้านกลยุทธ์ ความเสี่ยงด้านการปฏิบัติงาน ความเสี่ยงด้านทรัพยากร (การเงิน งบประมาณ ระบบเทคโนโลยีสารสนเทศ อาคารสถานที่) ความเสี่ยงด้านนโยบายกฎหมาย ระเบียบ ข้อบังคับ และความเสี่ยงการทุจริต โดยผลการประเมินมีความเสี่ยงที่ต้องนำมาบริหารจัดการความเสี่ยง จำนวน 3 ความเสี่ยง จากความเสี่ยงที่ได้ระบุทั้งหมด 14 ความเสี่ยง จำแนกตามประเภททั้ง 2 ด้าน ดังนี้

1. ด้านกลยุทธ์ จำนวน 2 ความเสี่ยง ได้แก่ จำนวนผู้เข้าพักไม่เป็นไปตามแผนที่กำหนดไว้ และ ผลการปฏิบัติ ราชการไม่บรรลุตามเป้าหมายที่กำหนด
2. ความเสี่ยงด้านทรัพยากร (การเงิน งบประมาณ ระบบเทคโนโลยีสารสนเทศ อาคารสถานที่) จำนวน 1 ความเสี่ยง ได้แก่ รายได้จากการให้บริการห้องพักเป็นไปตามแผนที่กำหนดไว้

## การควบคุมภายใน

ศูนย์การศึกษาจังหวัดระนอง ได้สรุปการประเมินผลและการปรับปรุงการควบคุมภายใน พร้อมทั้งจัดทำแผนการปรับปรุงการควบคุมภายในศูนย์การศึกษาจังหวัดระนอง ประจำปีงบประมาณ พ.ศ. 2566 ซึ่งประกอบด้วย วัตถุประสงค์ การควบคุมที่มีอยู่ ความเสี่ยงที่ยังมีอยู่ การปรับปรุงการควบคุม ระยะเวลาแล้วเสร็จ และผู้รับผิดชอบของแต่ละงาน สามารถสรุปจำนวนงานที่ควบคุมภายใน ดังนี้

งาน	วัตถุประสงค์	จำนวนกิจกรรมการควบคุม
1.งานบริการศูนย์การเรียนรู้ชุมชน	เพื่อให้การบริการและพัฒนาองค์ความรู้ในแหล่งเรียนรู้ให้มีประสิทธิภาพ	5
2.งานสร้างความสัมพันธ์กับเครือข่าย	เพื่อติดตามการทำกิจกรรมร่วมกับเครือข่าย	3
3.งานรับสมัครและบริการวิชาการ	เพื่อให้การบริการนักศึกษาด้านการเรียนการสอนเป็นไปอย่างมีประสิทธิภาพ	2
4.งานกิจการนักศึกษา	เพื่อให้ควบคุมกิจกรรมของนักศึกษาให้ตรงตามเป้าหมายที่กำหนดไว้	4
5.งานห้องสมุด	เพื่อให้การประกันคุณภาพการศึกษา ภายในของหน่วยงานสอดคล้องตามเกณฑ์มาตรฐาน การประกันคุณภาพการศึกษาภายใน ระดับอุดมศึกษา	4
6.งานประกันคุณภาพ	เพื่อให้การประกันคุณภาพการศึกษา ภายในของหน่วยงานสอดคล้องตามเกณฑ์มาตรฐาน การประกันคุณภาพการศึกษาภายใน ระดับอุดมศึกษา	4
7.งานการเงินและงานบัญชี	เพื่อให้การเบิกจ่ายและรายงานการเงินถูกต้อง และมีความน่าเชื่อถือ เป็นไปอย่างถูกต้องตามระเบียบกฎหมาย ข้อบังคับต่างๆ ที่เกี่ยวข้อง	3
8.งานแผนและงบประมาณ	เพื่อให้มีการจัดทำแผนงานและงบประมาณเป็นไปอย่างมีประสิทธิภาพ	5
9.งานติดตามผลการปฏิบัติราชการและการใช้จ่าย	เพื่อควบคุมและติดตามผลการปฏิบัติราชการและการเบิกจ่ายงบประมาณ	5
10. งานบริหารความเสี่ยงและควบคุมภายใน	เพื่อให้ดำเนินการการบริหารความเสี่ยงเป็นไปอย่างมีประสิทธิภาพ	3
11.งานจัดการความรู้	เพื่อติดตามการดำเนินงานจัดการและให้การจัดการความรู้เป็นไปตามแนวทางที่กำหนด	2

งาน	วัตถุประสงค์	จำนวนกิจกรรม การควบคุม
12.งานพัฒนากระบวนการปฏิบัติงาน	เพื่อควบคุมการดำเนินงานพัฒนากระบวนการ	4
13.งานประชุม	เพื่อควบคุมการจัดประชุมให้เป็นไปตามเป้าหมาย	3
14.งานปรับปรุงและพัฒนาอาคารสถานที่	เพื่อติดตามการพัฒนาและปรับปรุงอาคารสถานที่ให้เป็นไปตามแผน	4
15.งานจัดหารายได้	เพื่อติดตามการดำเนินงานตามแผนธุรกิจ	3
16.งานประชาสัมพันธ์และพัฒนาเว็บไซต์	เพื่อเป็นสื่อกลางในการเผยแพร่ข้อมูลข่าวสารของหน่วยงานที่มีความถูกต้องและรวดเร็ว	4
17.งานจัดซื้อ-จัดจ้าง	เพื่อให้การบริหารพัสดุสอดคล้องกับแผนการใช้จ่ายและแผนการจัดซื้อจัดจ้างและให้การบริหารพัสดุเป็นไปตามระเบียบ กฎหมาย และหนังสือสั่งการที่เกี่ยวข้อง	3
18.งานทะเบียนคุมครุภัณฑ์	เพื่อควบคุมและติดตามสภาพให้พร้อมใช้งาน	2
19.งานซ่อมบำรุงและบริการ	เพื่อติดตามการใช้งานและบำรุงรักษา	2
20.งานรักษาความปลอดภัยและความสะอาด	เพื่อควบคุมการปฏิบัติงานของรักษาความปลอดภัยและทำความสะอาดให้ได้มาตรฐาน	3
21.งานปรับปรุงภูมิทัศน์และสภาพแวดล้อม	เพื่อควบคุมการดูแลรักษาสภาพแวดล้อมและปรับปรุงภูมิทัศน์ให้สอดคล้องกับนโยบายผู้บริหารหน่วยงาน	2
22.งานธุรการและสารบรรณ	เพื่อควบคุมและติดตามเอกสารเข้า-ออก และสามารถสืบค้นได้ง่าย	2
23.งานบุคคล	เพื่อให้การปฏิบัติงานด้านบุคคลเป็นไปตามกฎระเบียบข้อบังคับของมหาวิทยาลัย	4
24.งานบริการภายในหอพักนักศึกษาและห้องประชุม	เพื่อควบคุมงานด้านการบริการ	6
25.งานยานพาหนะ	เพื่อควบคุมการใช้งานและการดูแลรักษา	5
26.งานรักษาความปลอดภัยและจราจร	เพื่อควบคุมระบบการรักษาความปลอดภัย	3

## สารบัญ

เรื่อง	หน้า
คำนำ	
บทสรุปสำหรับผู้บริหาร.....	ก
สารบัญ.....	ง
สารบัญภาพ.....	ฉ
บทที่ 1 บทนำ.....	1
1.1 หลักการและเหตุผล.....	1
1.2 ข้อมูลพื้นฐานศูนย์การศึกษาจังหวัดระนอง ประจำปีงบประมาณ พ.ศ.2566 .....	2
1.2.1 โครงสร้างหน่วยงาน.....	2
1.2.2 โครงสร้างการบริหารจัดการมหาวิทยาลัย/หน่วยงาน.....	3
1.2.3 วิสัยทัศน์ (Vision).....	3
1.2.4 จุดประสงค์ (Purpose).....	3
1.2.5 พันธกิจ (Mission).....	3
1.2.6 ภารกิจหลัก (Key result area).....	3
1.2.7 เสาหลัก (Pillar).....	3
1.2.8 วัฒนธรรม (Culture).....	3
1.2.9 อัตลักษณ์ (Identity).....	3
1.2.10 เอกลักษณ์ (Uniqueness).....	4
1.2.11 ค่านิยมหลัก (Core Values).....	4
1.2.12 ประเด็นยุทธศาสตร์ (Strategic Thrusts).....	4
1.3 ผลการดำเนินงานของปีที่ผ่านมา.....	4
1.3.1 ข้อมูลหลักสูตรที่เปิดสอน.....	4
1.3.2 ข้อมูลนักศึกษา.....	4
1.3.3 ข้อมูลการบริการวิชาการและวิชาชีพ.....	5
1.3.4 ข้อมูลการทำนุบำรุงศิลปวัฒนธรรม.....	5
1.3.5 ข้อมูลบุคลากร.....	6
1.3.6 รายงานผลการดำเนินงานตามแผนบริหารความเสี่ยง ประจำปีงบประมาณ พ.ศ.2566	
รอบ 12 เดือน.....	7

## สารบัญ (ต่อ)

เรื่อง	หน้า
บทที่ 2 แนวทางการบริหารความเสี่ยงและการควบคุมภายใน.....	8
2.1 นโยบายบริหารความเสี่ยงและการควบคุมภายใน.....	8
2.2 วัตถุประสงค์ ตัวชี้วัดความสำเร็จ และคำเป้าหมายของแผนบริหารความเสี่ยงและ แผนการควบคุมภายใน ประจำปีงบประมาณ พ.ศ. 2566 .....	9
2.3 ปฏิทินการดำเนินงานบริหารความเสี่ยงและการควบคุมภายใน ประจำปีงบประมาณ พ.ศ.2566 ศูนย์การศึกษาจังหวัดระนอง.....	10
2.4 ขั้นตอนการบริหารจัดการความเสี่ยงศูนย์การศึกษาจังหวัดระนอง ประจำปีงบประมาณ พ.ศ. 2566.....	11
บทที่ 3 แผนการบริหารความเสี่ยง ประจำปีงบประมาณ พ.ศ. 2566.....	16
บทที่ 4 แผนการควบคุมภายใน ประจำปีงบประมาณ พ.ศ.2566.....	17
ภาคผนวก	
ภาคผนวก 1	
ภาคผนวก 2	

## สารบัญภาพ

เรื่อง

หน้า

ภาพที่ 1 : โครงสร้างหน่วยงาน.....	2
ภาพที่ 2 : โครงสร้างการบริหารจัดการหน่วยงาน.....	2

# บทที่ 1

## บทนำ

### 1.1 หลักการและเหตุผล

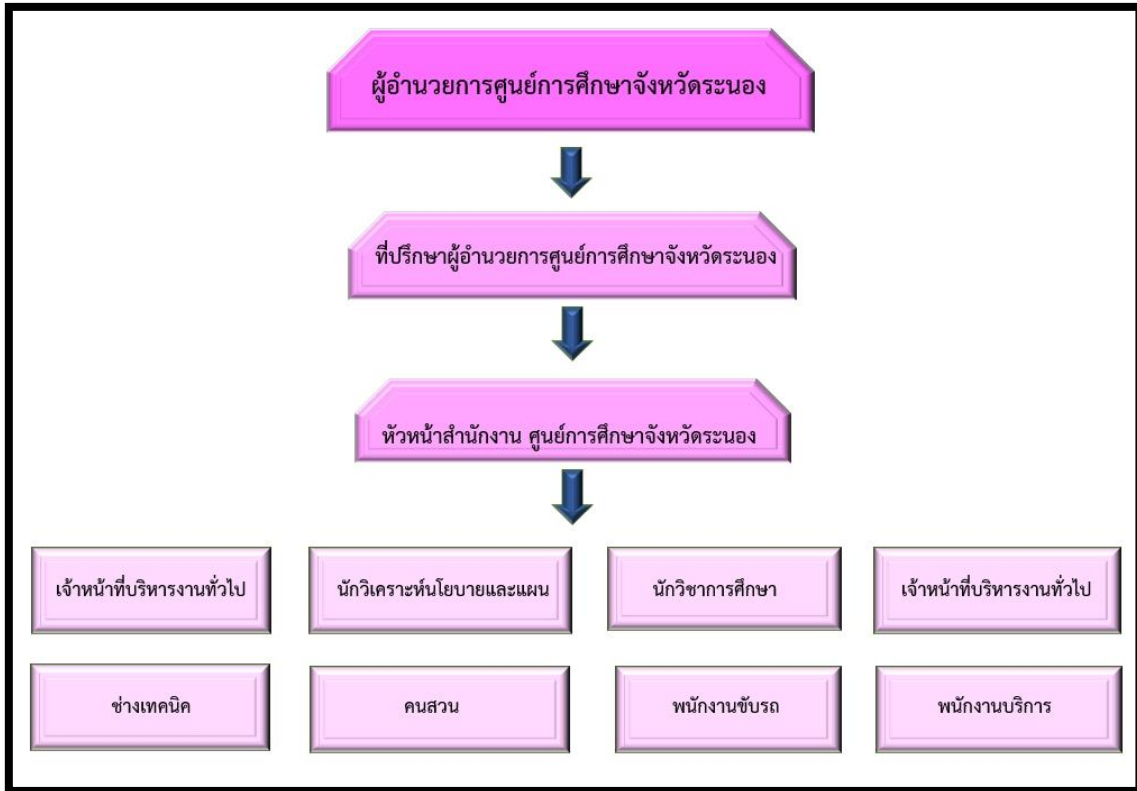
ด้วยพระราชบัญญัติวินัยการเงินการคลังภาครัฐ พ.ศ. 2561 มาตรา 79 กำหนดให้หน่วยงานของรัฐ จัดให้มีการตรวจสอบภายใน การควบคุมภายใน และการบริหารจัดการความเสี่ยง โดยให้ถือ ปฏิบัติตามมาตรฐานและ หลักเกณฑ์ที่กระทรวงการคลังกำหนดนั้น

ศูนย์การศึกษาจังหวัดระนอง เล็งเห็นถึงความสำคัญของการตรวจสอบภายในเพราะเป็นปัจจัย สำคัญที่จะช่วยให้การดำเนินงานตามภารกิจของ เป็นไปอย่างมี ประสิทธิภาพและประสิทธิผล ทั้งยังช่วยป้องกันหรือ ลดความเสี่ยงจากการดำเนินงานผิดพลาดและลดความเสียหายที่อาจเกิดขึ้นระหว่างการดำเนินงานของบุคลากร ซึ่ง การตรวจสอบภายในนั้นยังถือเป็นส่วนประกอบสำคัญที่แทรกอยู่ในการปฏิบัติงานตามปกติ จึงต้องมีการกระทำอย่าง เป็นขั้นตอนที่ถูกต้องตามระเบียบ และกฎหมายที่กำหนด โดยผู้บริหารของหน่วยงานสามารถนำแผนการตรวจสอบ ภายในมาใช้โดยรวมเป็นส่วนหนึ่งของกระบวนการบริหารเพื่อให้สามารถบรรลุวัตถุประสงค์ของการดำเนินงาน อีกทั้ง ยังเป็นแนวทางการปฏิบัติงาน ซึ่งเป็นแนวทางการตรวจสอบภายในที่ชัดเจน

ดังนั้น การจัดทำแผนการตรวจสอบภายในอย่างมีมาตรฐานประกอบกับมี ระเบียบ ข้อบังคับ ตลอดจนกฎหมายต่างๆ ที่เกี่ยวข้องจะทำให้การปฏิบัติงานของศูนย์การศึกษาจังหวัดระนอง เป็นไปอย่างถูกต้องตาม ระเบียบของราชการ และเป็นไปตามนโยบายของผู้บริหาร

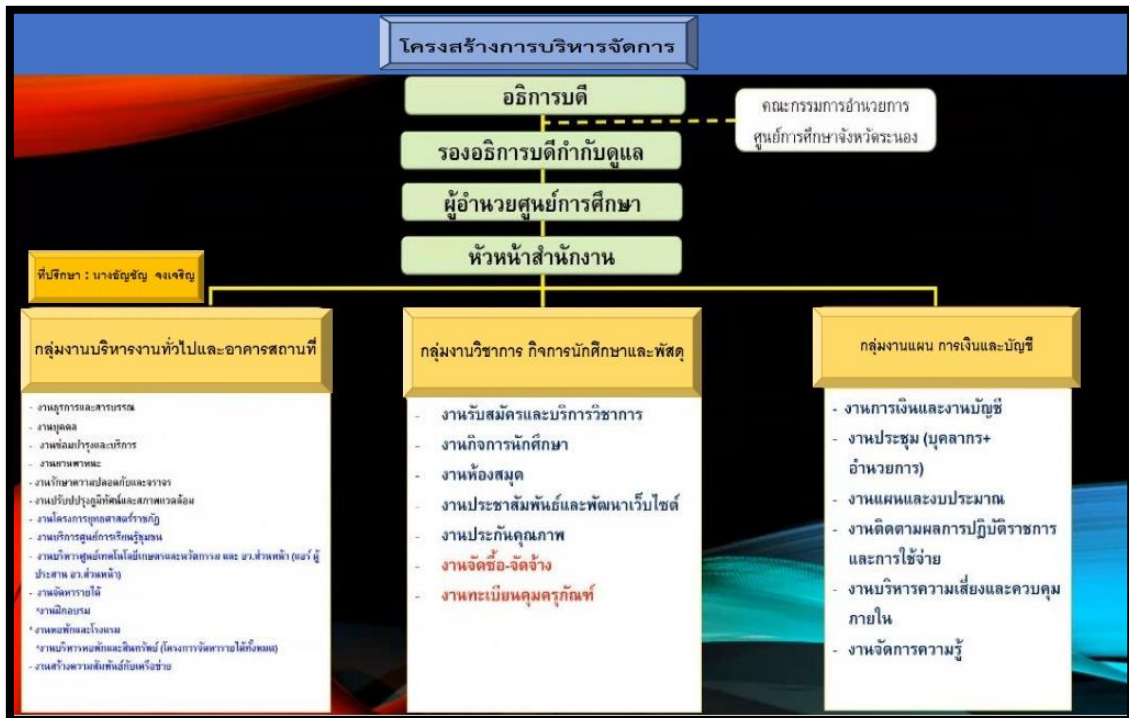
## 1.2 ข้อมูลพื้นฐานศูนย์การศึกษาจังหวัดระนอง ประจำปีงบประมาณ พ.ศ. 2566

### 1.2.1 โครงสร้างหน่วยงาน



ภาพที่ 1 : โครงสร้างหน่วยงาน

### 1.2.2 โครงสร้างการบริหารจัดการหน่วยงาน



ภาพที่ 2 : โครงสร้างการบริหารจัดการหน่วยงาน

### 1.2.3 วิสัยทัศน์ (Vision)

แหล่งการเรียนรู้ มุ่งสู่การพัฒนาท้องถิ่น อย่างยั่งยืน

### 1.2.4 พันธกิจ (Mission)

1. สนับสนุนการผลิตบัณฑิต วิจัย บริการวิชาการ และทำนุบำรุงศิลปวัฒนธรรมให้มีประสิทธิภาพและประสิทธิผล
2. ให้บริการวิชาการและเป็นศูนย์กลางแห่งการเรียนรู้เพื่อพัฒนาชุมชนและท้องถิ่นอย่างยั่งยืน
3. จัดหารายได้จากทรัพย์สินและทรัพยากรเพื่อให้แข่งขันได้ อยู่รอด อย่างยั่งยืน
4. สร้างเครือข่ายความร่วมมือกับหน่วยงานภายนอกเพื่อพัฒนาและยกระดับคุณภาพเศรษฐกิจ และสังคมอย่างยั่งยืน

### 1.2.5 ภารกิจหลัก (Key result area)

1. สนับสนุนการผลิตบัณฑิต วิจัย บริการวิชาการ และทำนุบำรุงศิลปวัฒนธรรม
2. เป็นศูนย์กลางแห่งการเรียนรู้เพื่อพัฒนาชุมชนและท้องถิ่น
3. จัดหารายได้เพื่อความอยู่รอด อย่างยั่งยืน
4. สร้างเครือข่ายความร่วมมือเพื่อพัฒนาและยกระดับคุณภาพเศรษฐกิจ และสังคมอย่างยั่งยืน

### 1.2.6 เสาหลัก (Pillar)

1. ทุนความรู้
2. คุณธรรม
3. เครือข่าย
4. ความเป็นมืออาชีพ

### 1.2.7 วัฒนธรรม (Culture)

เป็นองค์กรแห่งความสุข ทำงานด้วยใจ ให้บริการที่เป็นเลิศ เชิดชูคุณธรรม น้อมนำปรัชญาเศรษฐกิจพอเพียง

### 1.2.8 อัตลักษณ์ (Identity)

เป็นนักปฏิบัติ หนักวิชาการ เชี่ยวชาญการสื่อสาร ชำนาญการคิด มีจิตสาธารณะ

### 1.2.9 เอกลักษณ์ (Uniqueness)

เน้นความเป็นวัง ปลูกฝังองค์ความรู้ ยึดมั่นคุณธรรมให้เชิดชู เป็นองค์กรแห่งการเรียนรู้สู่สากล

### 1.2.10 ค่านิยมหลัก (Core Values)

ศูนย์การศึกษาฯจะยึดในค่านิยมหลัก 4 ประการ ในการนำพาศูนย์ฯสู่ความสำเร็จในอนาคต

- 1.ปัญญาและความคิดสร้างสรรค์
- 2.ความผาสุก และความภาคภูมิใจในองค์กร
- 3.บูรณาการและความร่วมมือ
- 4.ความเป็นมืออาชีพ

### 1.2.11 ประเด็นยุทธศาสตร์ (Strategic Thrusts)

ยุทธศาสตร์1 สนับสนุนการดำเนินงานตามพันธกิจของมหาวิทยาลัยอย่างมืออาชีพ

ยุทธศาสตร์2 สร้างความสัมพันธ์กับเครือข่ายอย่างยั่งยืน

ยุทธศาสตร์ 3 สร้างความสัมพันธ์กับเครือข่ายอย่างยั่งยืน

## 1.3 ข้อมูลผลการดำเนินงานปีที่ผ่านมา (3 ปี ย้อนหลัง)

### 1.3.1 ข้อมูลหลักสูตรที่เปิดสอน

สาขาวิชา	จำนวนหลักสูตรที่เปิดสอน		
	ปีการศึกษา 2562	ปีการศึกษา 2563	ปีการศึกษา 2564
1.หลักสูตรบริหารธุรกิจบัณฑิต สาขาการจัดการโลจิสติกส์	1	1	1
2.หลักสูตรศิลปศาสตรบัณฑิต สาขาวิชาการจัดการคุณภาพ	1	1	1
3.หลักสูตรรัฐศาสตร์ สาขารัฐศาสตร์	1	1	1
4.หลักสูตรบริหารธุรกิจ สาขาการจัดการคุณภาพ	1	1	1
5.หลักสูตรนิติศาสตรบัณฑิต สาขานิติศาสตร์	-	-	1

## 1.3.1 ข้อมูลนักศึกษา

สาขาวิชา	จำนวนนักศึกษา			ปีการศึกษา 2562			ปีการศึกษา 2563			ปีการศึกษา 2564		
	ปกติ	พิเศษ	รวม	ปกติ	พิเศษ	รวม	ปกติ	พิเศษ	รวม	ปกติ	พิเศษ	รวม
1.หลักสูตร บริหารธุรกิจบัณฑิต สาขาวิชา การจัดการโลจิสติกส์ และซัพพลายเชน	19	12	31	30	14	44	16	12	28			
2.หลักสูตร ศิลปะศาสตร์บัณฑิต สาขาวิชาการจัดการอุตสาหกรรมท่องเที่ยวและบริการ	9	-	9	9	-	9	5	-	5			
3.หลักสูตร รัฐศาสตร์ สาขา รัฐศาสตร์	-	49	49	-	37	37	39	45	84			
4.หลักสูตรบริหารธุรกิจ สาขาการจัดการคุณภาพ	-	24	24	-	14	14	-	17	17			
5.หลักสูตรนิติศาสตร์บัณฑิต สาขานิติศาสตร์	-	-	-	-	-	-	-	174	174			
<b>รวมทั้งสิ้น</b>	<b>28</b>	<b>85</b>	<b>113</b>	<b>39</b>	<b>65</b>	<b>104</b>	<b>60</b>	<b>248</b>	<b>308</b>			

## 1.3.2 ข้อมูลการบริการวิชาการและวิชาชีพ

สาขาวิชา	จำนวนโครงการบริการวิชาการ		
	ปีงบประมาณ	ปีงบประมาณ	ปีงบประมาณ
	2563	2564	2565
1.โครงการอาบน้ำแร่และระนอง	√	-	-
2.โครงการปฐมนิเทศนักศึกษาใหม่	√	-	-
<b>รวมทั้งสิ้น</b>	<b>2</b>	<b>-</b>	<b>-</b>

## 1.3.3 ข้อมูลการทำนุบำรุงศิลปวัฒนธรรม

สาขาวิชา	จำนวนโครงการทำนุบำรุงศิลปวัฒนธรรม		
	ปีงบประมาณ	ปีงบประมาณ	ปีงบประมาณ
	2563	2564	2565
1.โครงการไหว้ครู พิธีอัญเชิญตราพระราชลัญจกร	√	√	√
<b>รวมทั้งสิ้น</b>	<b>1</b>	<b>1</b>	<b>1</b>

## 1.3.4 ข้อมูลบุคลากร

## สายสนับสนุนวิชาการ

หน่วยงาน	ปีงบประมาณ 2563				ปีงบประมาณ 2564				ปีงบประมาณ 2565			
	ตรี	โท	เอก	รวม	ตรี	โท	เอก	รวม	ตรี	โท	เอก	รวม
ศูนย์การศึกษาจังหวัด ระนอง	5	4	1	10	5	4	1	10	6	4	1	10
<b>รวมทั้งสิ้น</b>	5	4	1	10	5	4	1	10	6	4	1	11

1.3.5 รายงานผลการดำเนินงานตามแผนบริหารความเสี่ยง ประจำปีงบประมาณ พ.ศ. 2565

พันธกิจ /ประเภทความเ					(3) ความเสี่ยง	(4) สัญญาณเตือนภัย	(5) ประเมินก่อนควบคุม			(6) ระดับความเสี่ยงที่ยอมรับได้			(7) วิธีการจัดการกับความเสี่ยง	(8) กิจกรรมการจัดการความเสี่ยง	(9) คำอธิบายผลการดำเนินงานตามกิจกรรมการจัดการความเสี่ยง	(10) ผลลัพธ์ที่ได้	(11) ประเมินหลังควบคุม				สถานะความเสี่ยง	(12) ผู้กำกับดูแล/ผู้รับผิดชอบ		
1. ให้การศึกษามหา	2. วิจัย	3. บริการวิชาการ	4. ทำนุบำรุงศิลป	5. บริหารจัดการ			โอกาส	ผลกระทบ	คะแนน(L x I)	ระดับความเสี่ยง	โอกาส	ผลกระทบ					คะแนน(L x I)	ระดับความเสี่ยง	โอกาส	ผลกระทบ			คะแนน(L x I)	ระดับความเสี่ยง
1. ด้านกลยุทธ์					✓ 1. ผลการปฏิบัติราชการไม่บรรลุตามเป้าหมายที่กำหนด	1. นโยบายของผู้บริหาร มีการเปลี่ยนแปลง	4	4	16	ความเสี่ยงสูง	2	3	6	ความเสี่ยงปานกลาง	การลดความเสี่ยง	1) ประชุมเพื่อกำหนดผู้รับผิดชอบรายตัวชี้วัดและชี้แจงความรูความเข้าใจ 2) ติดตามและรายงานผลการปฏิบัติราชการทุกเดือน 3) รายงานผลปฏิบัติราชการให้ที่ประชุมคณะกรรมการ อำนวยการพิจารณา	1) ประชุมเพื่อกำหนดผู้รับผิดชอบรายตัวชี้วัดและชี้แจงความรูความเข้าใจ 2) ติดตามและรายงานผลการปฏิบัติราชการทุกเดือน 3) รายงานผลปฏิบัติราชการให้ที่ประชุมคณะกรรมการ อำนวยการพิจารณา	จากการติดตามรอบ 11 เดือน พบว่า มีตัวชี้วัดที่บรรลุเป้าหมาย จำนวน 7 ตัวชี้วัด จากตัวชี้วัดทั้งหมด คิดเป็นร้อยละ 58.33 และจากการคาดการณ์ การบรรลุเป้าหมายการปฏิบัติราชการในรอบ 12 เดือน ศูนย์การศึกษาจังหวัดระนอง จะสามารถดำเนินได้บรรลุเป้าหมาย ร้อยละ 83.33	2	3	6	ความเสี่ยงปานกลาง	ลดลง	ผู้อำนวยการศูนย์การศึกษาจังหวัดระนอง/นางสาวพรชษภรณ์ เกตุลิขิตกุล
2. ด้านการปฏิบัติงาน					✓ 1. โรคระบาด	1. มีการแพร่ระบาด มาจากพฤติกรรมความเสี่ยง ไม่ปฏิบัติตามคำแนะนำของกระทรวงสาธารณสุข และการอยู่รวมกลุ่มกันหลายคน อยู่ในสถานที่ที่เสี่ยงต่อการติดเชื้อ และพบว่า มีรายงานพบผู้ติดเชื้อเป็นบุคลากร/นักศึกษาของมหาวิทยาลัย	4	4	16	ความเสี่ยงสูง	2	3	6	ความเสี่ยงปานกลาง	การลดความเสี่ยง	1. สัปดาห์ทำความสะอาดและฆ่าเชื้ทุกวัน 1. กำหนดให้แม่บ้านฉีดพ่นฆ่าเชื้อและทำความสะอาดบริเวณสำนักงาน เช่นประตู ภายในลิฟต์และบริเวณโดยรอบทุกวัน 2. มีจุดบริการแอลกอฮอล์และวัดอุณหภูมิร่างกาย	ปัจจุบันในปี 2565 พบว่าในพื้นที่ศูนย์การศึกษาจังหวัดระนองพบผู้ติดเชื้อ 4 ราย	4	2	8	ความเสี่ยงปานกลาง	ลดลง	ผู้อำนวยการศูนย์การศึกษาจังหวัดระนอง/นายพีระพัฒน์ เพชรสังข์	

## บทที่ 2

### แนวทางการบริหารความเสี่ยงและการควบคุมภายใน

#### 2.1 นโยบายบริหารความเสี่ยงและการควบคุมภายใน

ศูนย์การศึกษาจังหวัดระนอง มีระบบการบริหารความเสี่ยงและการควบคุมภายใน ที่เป็นไปหลักเกณฑ์ กระทรวงการคลังว่าด้วยมาตรฐานและหลักเกณฑ์ปฏิบัติการควบคุมภายในสำหรับหน่วยงานของรัฐ พ.ศ. 2561 กำหนดให้หน่วยงานของรัฐ ตามพระราชบัญญัติวินัยการเงินการคลังของรัฐ พ.ศ. 2561 ถือปฏิบัติตามมาตรฐานและหลักเกณฑ์ปฏิบัติการควบคุมภายในสำหรับหน่วยงานของรัฐ ประกอบกับเกณฑ์การประเมินคุณภาพการศึกษาภายใน ตัวบ่งชี้ที่ 5.1 (ข้อ 3) กำหนดให้หน่วยงานดำเนินงานตามแผนบริหารความเสี่ยงที่เป็นผลจากการวิเคราะห์และระบุ ปัจจัยเสี่ยงที่เกิดจากปัจจัยภายนอก หรือปัจจัยที่ไม่สามารถควบคุมได้ที่ส่งผลต่อการดำเนินงานตามพันธกิจของ หน่วยงานและให้ระดับความเสี่ยงลดลงจากเดิม รวมทั้งเกณฑ์การประเมิน "คุณธรรมและความโปร่งใสในการ ดำเนินงานของหน่วยงานภาครัฐ" ของสำนักงานคณะกรรมการป้องกันและปราบปรามการทุจริต (สำนักงาน ป.ป.ช.) ตัวชี้วัดที่ 10 ตัวชี้วัดย่อยที่ 10.1 การดำเนินการเพื่อป้องกันการทุจริต โดยกำหนดให้ส่วนราชการประเมินความเสี่ยง ของการดำเนินงานหรือการปฏิบัติหน้าที่ และดำเนินการหรือกิจกรรมที่แสดงถึงการจัดการความเสี่ยงของการ ดำเนินการที่อาจก่อให้เกิดการทุจริตหรืออาจก่อให้เกิดการขัดกันระหว่างผลประโยชน์ส่วนตนกับผลประโยชน์ส่วนรวม และมีระบบบริหารจัดการที่ดี (Good Governance) ศูนย์การศึกษาจังหวัดระนอง จึงกำหนดนโยบายบริหารความ เสี่ยงและควบคุมภายใน ดังนี้

1. การบริหารความเสี่ยงและการควบคุมภายในเป็นการดำเนินการที่สำคัญของหน่วยงาน โดยครอบคลุมพันธกิจทุกด้าน
2. ผู้บริหารและบุคลากรของหน่วยงานทุกระดับต้องตระหนัก ให้มีความสำคัญ และมีส่วนร่วมในกิจกรรมการบริหารความเสี่ยงและการควบคุมภายใน
3. การปฏิบัติหรือการดำเนินการบริหารความเสี่ยงและการควบคุมภายใน ให้ถือเป็นภารกิจที่ต้องปฏิบัติตามปกติ
4. การนำเทคโนโลยีสารสนเทศหรือนวัตกรรมการบริหารความเสี่ยงและการควบคุมภายใน มาใช้เป็น เครื่องมือสนับสนุนการบริหารความเสี่ยงและการควบคุมภายใน เพื่อให้เกิดประสิทธิภาพ และอำนวยความสะดวกต่อผู้บริหารและผู้ปฏิบัติงาน เพื่อรองรับการตัดสินใจและแก้ไขปัญหาได้อย่างทันเหตุการณ์
5. การบริหารความเสี่ยงและการควบคุมภายใน จะต้องมีการดำเนินการตามมาตรฐาน
6. การติดตามและประเมินผลการบริหารความเสี่ยงจะดำเนินการอย่างเหมาะสม สม่ำเสมอและต่อเนื่องตามสถานการณ์และเวลา

2.2 วัตถุประสงค์ของแผนบริหารความเสี่ยง และแผนการควบคุมภายใน ตัวชี้วัดความสำเร็จ และค่าเป้าหมาย ประจำปีงบประมาณ พ.ศ. 2566

วัตถุประสงค์ของแผน	ตัวชี้วัดความสำเร็จ	คำอธิบาย	ค่าเป้าหมาย
<b>1. แผนบริหารความเสี่ยง</b>			
1. เพื่อให้หน่วยงานจัดการกับความเสี่ยงในการป้องกันหรือลดความเสี่ยงให้อยู่ระดับที่ยอมรับได้	1.1 ร้อยละของประเด็นความเสี่ยงที่ได้รับการควบคุมและลดระดับความเสี่ยงเทียบกับประเด็นความเสี่ยงทั้งหมดที่กำหนดขึ้นต่อปี	พิจารณาจากจำนวนประเด็นความเสี่ยงที่มีระดับความเสี่ยงลดลงจากระดับความเสี่ยงหลังการควบคุมเทียบกับประเด็นความเสี่ยงทั้งหมดที่กำหนดขึ้นในปีงบประมาณ พ.ศ. 2566	ร้อยละ 100.00
<b>2. การควบคุมภายใน</b>			
2.1 เพื่อให้เกิดความมั่นใจว่าการดำเนินงานจะบรรลุผลสำเร็จตามวัตถุประสงค์ที่วางไว้	2.1 ร้อยละของงานที่มีการดำเนินงานตามจุดควบคุมที่กำหนด	พิจารณาจากจำนวนงานที่ดำเนินงานตามจุดควบคุมที่กำหนดในแผนควบคุมภายใน เทียบกับ จำนวนงานทั้งหมดในแผนควบคุมภายใน ประจำปีงบประมาณ พ.ศ. 2566	ร้อยละ 100.00

### 2.3 ปฏิทินการดำเนินงานบริหารความเสี่ยงและควบคุมภายใน ประจำปีงบประมาณ พ.ศ. 2566

ลำดับ	กิจกรรม	ระยะเวลาดำเนินการ	ผู้รับผิดชอบ
1	เสนอแต่งตั้งคณะกรรมการบริหารความเสี่ยงและควบคุมภายใน ปีงบประมาณ 2566	กรกฎาคม - สิงหาคม 2565	นางสาวพัชชกร เกตูลิขิตกุล
2	เสนอหัวข้อวิเคราะห์ความเสี่ยงและควบคุมภายใน ปี 2566 วาระเพื่อพิจารณาในประชุมบุคลากรศูนย์ฯ	สิงหาคม - ตุลาคม 2565	นางสาวพัชชกร เกตูลิขิตกุล
3	กำหนดกลยุทธ์/แนวทางที่ใช้ในการจัดการแต่ละความเสี่ยง	สิงหาคม - ตุลาคม 2565	นางสาวพัชชกร เกตูลิขิตกุล
4	จัดทำแผนบริหารความเสี่ยงและควบคุมภายใน ปีงบประมาณ 2566	ตุลาคม - พฤศจิกายน 2565	นางสาวพัชชกร เกตูลิขิตกุล
5	ติดตามและสรุปผลการบริหารความเสี่ยงและควบคุมภายใน (รอบ 6 และ 12 เดือน)	มีนาคม 2566 , กันยายน 2566	นางสาวพัชชกร เกตูลิขิตกุล
6	จัดทำรายงานผลการบริหารความเสี่ยงประจำปีงบประมาณ พ.ศ.2566 (รอบ 6 และ 12 เดือน)	มีนาคม 2566 , กันยายน 2566	นางสาวพัชชกร เกตูลิขิตกุล
7	เผยแพร่รายงานผลการดำเนินการตามแผนบริหารความเสี่ยงและควบคุมภายใน ประจำปีงบประมาณ 2566 (รอบ 6 และ 12 เดือน) ผ่านเว็บไซต์หน่วยงาน	มีนาคม 2566 , กันยายน 2566	นางสาวกนกวรรณ คชพันธ์

## 2.4 ขั้นตอนการปฏิบัติตามแผนการบริหารความเสี่ยง ศูนย์การศึกษาจังหวัดระนอง ประจำปีงบประมาณ พ.ศ. 2566

ศูนย์การศึกษาจังหวัดระนอง ได้ปรับปรุงยุคที่ใช้ขั้นตอนปฏิบัติงานการบริหารความเสี่ยง ตามหลักการของ คณะกรรมการร่วมของสถาบันวิชาชีพ 5 แห่ง (COSO : Committee of Sponsoring Organizations of the Tradeway Commission) จำนวน 5 ขั้นตอน ดังนี้

ขั้นตอนที่ 1 การระบุความเสี่ยง

ขั้นตอนที่ 2 การประเมินความเสี่ยง

ขั้นตอนที่ 3 แนวทางการตอบสนอง/แนวทางที่ใช้ในการจัดการความเสี่ยง

ขั้นตอนที่ 4 การดำเนินการตามแนวทางการตอบสนอง/แนวทางที่ใช้จัดการความเสี่ยง

ขั้นตอนที่ 5 การตรวจติดตามประเมินการบริหารความเสี่ยง

### ขั้นตอนที่ 1 การระบุความเสี่ยง

การวิเคราะห์ เพื่อระบุความเสี่ยง สำนักงานคณะกรรมการพัฒนาระบบราชการ (ก.พ.ร.) ให้นำแนวคิดเรื่องธรรมาภิบาลที่เกี่ยวข้องแต่ละด้านมาเป็นปัจจัยในการวิเคราะห์ความเสี่ยงของแต่ละโครงการ โดยควรคำนึงถึงปัญหาและอุปสรรคของการดำเนินการตามโครงการ ซึ่งสัญญาณบ่งชี้อันจะนำไปสู่ความเสี่ยงที่โครงการไม่ประสบความสำเร็จ โดยดูทั้งปัจจัยภายในและปัจจัยภายนอกเป็นส่วนประกอบในการดำเนินการวิเคราะห์ ดังกล่าว

1. ปัจจัยภายใน หมายถึง ความเสี่ยงที่สามารถควบคุมได้โดยองค์กร เช่น ภาวะเปื่อยบ ข้อบังคับของส่วนราชการ วัฒนธรรมองค์กร นโยบายการบริหาร ความรู้ ความสามารถของบุคลากร กระบวนการทำงานข้อมูล/ระบบสารสนเทศ และเครื่องมืออุปกรณ์ เป็นต้น

2. ปัจจัยภายนอก หมายถึง ความเสี่ยงที่ไม่สามารถควบคุมการเกิดได้โดยองค์กร เช่น ภาวะเศรษฐกิจสังคม การเมือง กฎหมาย ผู้รับบริการ เครือข่าย เทคโนโลยี ภัยธรรมชาติ และสิ่งแวดล้อม เป็นต้น

ในการวิเคราะห์เพื่อระบุความเสี่ยงต่างๆ อาจพิจารณาจากปัจจัยเสี่ยงในหลายด้าน เช่น

1. ความเสี่ยงด้านกลยุทธ์ หมายถึง ความเสี่ยงที่เกี่ยวกับการบรรลุเป้าหมายและพันธกิจในภาพรวม เนื่องจากการเปลี่ยนแปลงของสถานการณ์ เหตุการณ์ภายนอกส่งผลกระทบต่อกลยุทธ์ที่กำหนดไว้ไม่สอดคล้องกับประเด็นยุทธศาสตร์ วิสัยทัศน์ การกำหนดกลยุทธ์ที่ขาดการมีส่วนร่วมจากภาคประชาชน การร่วมมือกับองค์กรอิสระทำให้โครงการขาดการยอมรับโครงการไม่ได้นำไปสู่การแก้ไขการตอบสนองต่อความต้องการของผู้รับบริการหรือผู้มีส่วนได้ส่วนเสีย หรือเป็นความเสี่ยงที่เกิดขึ้นจากการตัดสินใจผิดพลาดหรือนำการตัดสินใจนั้นมาใช้อย่างไม่ถูกต้อง

2. ความเสี่ยงด้านการปฏิบัติงาน หมายถึง ความเสี่ยงที่เกี่ยวข้องกับประสิทธิภาพประสิทธิผลหรือผลการปฏิบัติงานโดยความเสี่ยงที่อาจเกิดขึ้นเป็นความเสี่ยงเนื่องจากกระบวนการภายในขององค์กร การบริหารหลักสูตร การบริหารงานวิจัย งานประกันคุณภาพการศึกษา ความปลอดภัยเทคโนโลยีหรือนวัตกรรมที่ใช้และการปฏิบัติงานของบุคลากรซึ่งส่งผลกระทบต่อการทำงานต่างๆ ขององค์กรทำให้ไม่บรรลุวัตถุประสงค์และเป้าหมายที่กำหนด

3. ความเสี่ยงด้านทรัพยากร (การเงิน งบประมาณ ระบบเทคโนโลยีสารสนเทศ อาคารสถานที่) หมายถึง ความเสี่ยงที่เกิดจากความไม่พร้อมหรือขาดประสิทธิภาพในการดำเนินงานด้านการเงิน งบประมาณ การควบคุมค่าใช้จ่าย ระบบสารสนเทศ และด้านสถานที่

4. ความเสี่ยงด้านนโยบาย กฎหมาย ระเบียบ ข้อบังคับ หมายถึง ความเสี่ยงที่เกี่ยวข้องกับการปฏิบัติตามนโยบาย กฎหมาย ระเบียบ ข้อบังคับ โดยความเสี่ยงที่อาจเกิดขึ้นเป็นความเสี่ยงเนื่องจากความไม่ชัดเจน ความไม่ทันสมัย

หรือความไม่ครอบคลุมของนโยบาย กฎหมาย ระเบียบข้อบังคับต่างๆ รวมทั้งการทำนิติกรรมสัญญา การร่างสัญญาที่ไม่ครอบคลุมการดำเนินงานในการวิเคราะห์ความเสี่ยงนั้น

นอกจากมหาวิทยาลัยฯ จะพิจารณาปัจจัยเสี่ยงจากด้านต่างๆ แล้วจะต้องนำแนวคิดเรื่องธรรมาภิบาลที่เกี่ยวข้องในแต่ละด้านมาเป็นปัจจัยในการวิเคราะห์ความเสี่ยง อาทิ

- 4.1 ด้านกลยุทธ์ โครงการที่คัดเลือกมานั้นอาจมีความเสี่ยงต่อเรื่องประสิทธิผล และการมีส่วนร่วม
- 4.2 ด้านการดำเนินงาน อาจมีความเสี่ยงต่อเรื่องประสิทธิภาพ และความโปร่งใส
- 4.3 ด้านการเงิน อาจมีความเสี่ยงต่อเรื่องนิติธรรม และภาระรับผิดชอบ
- 4.4 ด้านกฎหมาย/กฎระเบียบ อาจมีความเสี่ยงต่อเรื่องนิติธรรม และความเสมอภาค

5. ความเสี่ยงความเสี่ยงการทุจริต หมายถึง ความเสี่ยงของการดำเนินงานที่อาจก่อให้เกิดการขัดกันระหว่างผลประโยชน์ส่วนตนกับผลประโยชน์ส่วนรวม หรือการรับสินบน แบ่งออกเป็น 3 ด้าน

- 5.1 ความเสี่ยงทุจริตที่เกี่ยวข้องกับการพิจารณาอนุมัติ อนุญาต (เฉพาะหน่วยงานที่มี ภารกิจให้บริการประชาชนอนุมัติ หรืออนุญาต ตามพระราชบัญญัติการอำนวยความสะดวกในการพิจารณา อนุญาตของทางราชการ พ.ศ. 2558)
- 5.2 ความเสี่ยงการทุจริตในความโปร่งใสของการใช้อำนาจและตำแหน่งหน้าที่
- 5.3 ความเสี่ยงทุจริตในความโปร่งใสของการใช้จ่ายงบประมาณและการบริหารจัดการทรัพยากรภาครัฐ

**ขั้นตอนที่ 2 การประเมินความเสี่ยง**

การประเมินความเสี่ยงเป็นการประเมินระดับโอกาสที่จะเกิดและผลกระทบของความเสี่ยงโดยคณะกรรมการบริหารความเสี่ยงและควบคุมภายในกำหนดเกณฑ์การประเมินมาตรฐานเพื่อประเมินโอกาสและผลกระทบของความเสี่ยงและดำเนินการวิเคราะห์และจัดลำดับความเสี่ยง ซึ่งมีขั้นตอน ดังนี้

2.1 การกำหนดเกณฑ์การประเมินมาตรฐาน เป็นการกำหนดเกณฑ์ที่จะใช้ในการประเมินความเสี่ยง ได้แก่ ระดับโอกาสที่จะเกิดความเสี่ยง (Likelihood) ระดับความรุนแรงของผลกระทบ (Impact) และระดับของความเสี่ยง (Degree of Risk) โดยคณะกรรมการบริหารความเสี่ยงและควบคุมภายในได้กำหนดเกณฑ์ของมหาวิทยาลัย ซึ่งสามารถกำหนดได้ทั้งเกณฑ์เชิงปริมาณและเชิงคุณภาพ ทั้งนี้ขึ้นอยู่กับข้อมูลสภาพแวดล้อมในมหาวิทยาลัยและดุลยพินิจการตัดสินใจของคณะกรรมการบริหารความเสี่ยงและควบคุมภายในและผู้บริหารของมหาวิทยาลัย โดยเกณฑ์ในเชิงปริมาณจะเหมาะกับข้อมูลที่มีตัวเลขหรือจำนวนเงินมาใช้ในการวิเคราะห์ สำหรับข้อมูลเชิงปริมาณที่ไม่สามารถระบุเป็นตัวเลขหรือจำนวนเงินที่ชัดเจนได้ให้กำหนดเกณฑ์ในเชิงคุณภาพหรือกำหนดเป็นเกณฑ์เฉพาะในแต่ละประเภทความเสี่ยงซึ่งคณะกรรมการบริหารความเสี่ยงและควบคุมภายในของมหาวิทยาลัยได้กำหนดเกณฑ์ที่ใช้ในการประเมินความเสี่ยง โดยพิจารณาถึงโอกาสในการเกิดและความรุนแรงของเหตุการณ์ต่างๆ ที่จะเกิดผลกระทบต่อการดำเนินงานของมหาวิทยาลัย

2.2 ระดับของความเสี่ยง) Degree of Risk) กำหนดเกณฑ์ไว้ 5 ระดับ ได้แก่ สูงมาก สูง ปานกลาง น้อย และน้อยมาก ดังตาราง

**ตารางแสดงระดับของความเสี่ยง (Degree of Risk)**

ระดับ ผลกระทบ	5	10	15	20	25	ความเสี่งสูงมาก ความเสี่งสูง
	4	8	12	16	20	

3	6	9	12	15
2	4	6	8	10
1	2	3	4	5

โอกาสที่จะเกิดความเสียหาย

ความเสียหายปานกลาง
ความเสียหายน้อย
ความเสียหายน้อยมาก

2.3 การประเมินโอกาสและผลกระทบของความเสียหาย เป็นการนำความเสี่ยงและปัจจัยเสี่ยงแต่ละปัจจัยที่ระบุไว้มาประเมินโอกาสที่จะเกิดเหตุการณ์ความเสียหายต่างๆ และประเมินระดับความรุนแรงหรือมูลค่าความเสียหายจากความเสียหาย เพื่อให้เห็นถึงระดับของความเสียหายที่แตกต่างกัน ทำให้สามารถกำหนดการควบคุมความเสี่ยงได้อย่างเหมาะสม ซึ่งจะช่วยให้มหาวิทยาลัยสามารถวางแผนและจัดสรรทรัพยากรได้อย่างถูกต้องภายใต้งบประมาณ กำลังคน หรือเวลาที่มีจำกัด โดยอาศัยเกณฑ์มาตรฐานที่กำหนดไว้ข้างต้น ซึ่งมีขั้นตอนดำเนินการ ดังนี้

- 1) พิจารณาโอกาสและความถี่ในการเกิดเหตุการณ์ต่างๆ ว่ามีโอกาสและความถี่ที่จะเกิดนั้นมากน้อยเพียงใด ตามเกณฑ์มาตรฐานที่กำหนด
- 2) พิจารณาความรุนแรงของผลกระทบของความเสียหายที่มีผลต่อมหาวิทยาลัยว่ามีระดับความรุนแรง หรือมีความเสียหายเพียงใดตามเกณฑ์มาตรฐานที่กำหนด

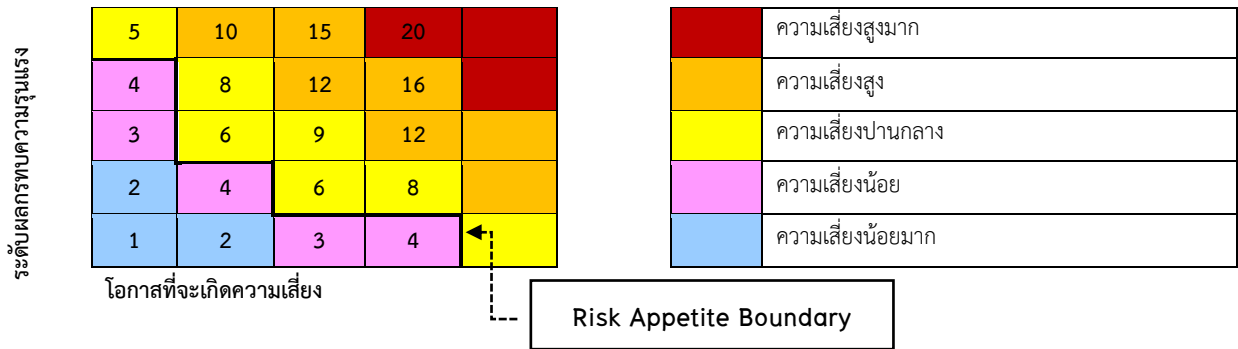
2.4 การวิเคราะห์ระดับความเสี่ยง เมื่อพิจารณาโอกาสและความถี่ที่จะเกิดเหตุการณ์ความรุนแรงของผลกระทบของแต่ละปัจจัยเสี่ยงแล้วให้นำผลที่ได้มาพิจารณาความสัมพันธ์ระหว่างโอกาสที่จะเกิดความเสียหาย และผลกระทบของความเสียหายต่อมหาวิทยาลัยว่าก่อให้เกิดระดับของความเสี่ยงในระดับใด

2.5 การจัดลำดับความเสี่ยง เมื่อได้ค่าระดับความเสี่ยงแล้วจะนำมาจัดลำดับความรุนแรงของความเสี่ยงที่มีผลต่อมหาวิทยาลัย เพื่อพิจารณากำหนดกิจกรรมการควบคุมในแต่ละสาเหตุของความเสี่ยงที่สำคัญให้เหมาะสมโดยพิจารณาจากระดับของความเสี่ยงที่เกิดจากความสัมพันธ์ระหว่างโอกาสที่จะเกิดความเสียหายและผลกระทบของความเสียหายที่ประเมินได้ตามตารางการประเมินความเสี่ยงโดยจัดเรียงตามลำดับ จากระดับสูงมาก สูง ปานกลาง น้อย และน้อยมาก แล้วเลือกความเสี่ยงที่มีระดับสูงมากและสูง มาจัดทำแผนการบริหารความเสี่ยงในขั้นตอนต่อไป

ในการประเมินความเสี่ยงจะต้องมีการกำหนดแผนภูมิความเสี่ยง (Risk Profile) ที่ได้จากการพิจารณาจัดระดับความสำคัญจากโอกาสที่จะเกิดความเสียหาย (Likelihood) และผลกระทบที่เกิดขึ้น (Impact) และขอบเขตของระดับความเสี่ยงที่สามารถยอมรับได้ (Risk Appetite Boundary) โดยระดับความเสี่ยง = โอกาสในการเกิดเหตุการณ์ต่างๆ x ความรุนแรงของเหตุการณ์ต่างๆ (Likelihood x Impact) ซึ่งจัดแบ่งเป็น 5 ระดับ สามารถแสดงเป็น Risk Profile แบ่งพื้นที่เป็น 5 ส่วน (5 Quadrant) ซึ่งใช้เกณฑ์ในการจัดแบ่ง ดังนี้

สี	ระดับ	คะแนน	ความหมาย
สีแดง	ความเสี่ยงสูงมาก	20-25	วิกฤตหนัก ต้องรีบดำเนินการกำจัดความเสี่ยงโดยเร็ว
สีส้ม	ความเสี่ยงสูง	10-16	ยอมรับไม่ได้ หากหากแก้ไขกำจัดความเสี่ยง
สีเหลือง	ความเสี่ยงปานกลาง	5-9	ยอมรับได้ เริ่มหาแนวทางป้องกันเพื่อให้อยู่ในระดับความเสี่ยงน้อย
สีชมพู	ความเสี่ยงน้อย	3-4	ยอมรับได้ แต่เฝ้าระวัง
สีฟ้า	ความเสี่ยงน้อยมาก	1-2	ไม่ต้องทำอะไร

ตารางแสดงการจัดลำดับความเสี่ยง



ขั้นตอนที่ 3 แนวทางการตอบสนอง/แนวทางที่ใช้ในการจัดการความเสี่ยง

การกำหนดแนวทางการตอบสนองความเสี่ยงมุ่งเน้นให้มหาวิทยาลัยสามารถบริหารความเสี่ยงให้อยู่ในระดับที่ยอมรับได้ โดยการกำหนดแนวทางการตอบสนองความเสี่ยงสามารถทำได้หลายวิธี และสามารถปรับเปลี่ยนให้เหมาะสมกับสถานการณ์ ขึ้นอยู่กับดุลยพินิจของผู้รับผิดชอบ แต่อย่างไรก็ตามแนวทางการบริหารจัดการความเสี่ยงต้องค้ำค้ำกับการลดระดับผลกระทบความเสี่ยงทางเลือกหรือกลยุทธ์ในการจัดการความเสี่ยงแบ่งได้ 4 แนวทางหลัก คือ

3.1 การยอมรับความเสี่ยง (Risk Acceptance) คือ การที่ความเสี่ยงนั้นสามารถยอมรับได้ภายใต้การควบคุมที่มีอยู่ในปัจจุบันซึ่งไม่ต้องดำเนินการใดๆ เช่น กรณีที่มีความเสี่ยงในระดับไม่รุนแรงและไม่ค้ำค้ำที่จะดำเนินการใดๆ ให้ขออนุมัติหลักการรับความเสี่ยงไว้และไม่ดำเนินการใดๆ

3.2 การลดความเสี่ยง (Risk Reduction) หรือควบคุมความเสี่ยง (Risk Control) คือ การปรับปรุงระบบการทำงานหรือการออกแบบวิธีการทำงานใหม่ เพื่อลดโอกาสที่จะเกิดหรือลดผลกระทบให้อยู่ในระดับที่มหาวิทยาลัยยอมรับได้

3.3 การหลีกเลี่ยงความเสี่ยง (Risk Avoidance) คือ ความเสี่ยงที่ไม่สามารถยอมรับและต้องจัดการให้ความเสี่ยงนั้นไปอยู่นอกเงื่อนไขการดำเนินงาน โดยมีวิธีการจัดการความเสี่ยงในกลุ่มนี้ เช่น การหยุดดำเนินงานหรือกิจกรรมที่ก่อให้เกิดความเสี่ยงนั้น การเปลี่ยนแปลงวัตถุประสงค์ในการดำเนินงาน การลดขนาดของงานที่จะดำเนินการหรือกิจกรรมลง เป็นต้น

3.4 การกระจาย (Risk Sharing) หรือโอนความเสี่ยง (Risk Spreading) คือ ความเสี่ยงที่สามารถโอนไปให้ผู้อื่นได้ เช่น การทำประกันภัย/ประกันทรัพย์สินกับบริษัทประกัน การจ้างบุคคล ภายนอกหรือการจ้างบริษัทภายนอกมาจัดการในงานบางอย่างแทน เช่น งานรักษาความปลอดภัย เป็นต้น

เมื่อได้ประเมินความเสี่ยงและกำหนดกลยุทธ์ในการจัดการความเสี่ยงแล้วจึงดำเนินการกำหนดกิจกรรมหรือมาตรการในการจัดการความเสี่ยงให้หมดไปหรือลดลงในระดับที่ยอมรับกิจกรรมเดิมที่เคยปฏิบัติอยู่แล้ว แต่ไม่สามารถควบคุมความเสี่ยงได้ นอกจากนี้ยังต้องกำหนดระยะเวลาที่ใช้ในการดำเนินการแต่ละกิจกรรมตลอดจนหน่วยงานผู้รับผิดชอบในแผนบริหารความเสี่ยงของมหาวิทยาลัยได้ โดยกิจกรรมที่กำหนดต้องเป็นกิจกรรมที่ยังไม่เคยปฏิบัติหรือเป็นกิจกรรมที่กำหนดเพิ่มเติม

ขั้นตอนที่ 4 การดำเนินการตามกลยุทธ์/แนวทางที่ใช้จัดการแต่ละความเสี่ยง

การสื่อสารถือได้ว่าเป็นหัวใจของการบริหารความเสี่ยงในทุกๆ ขั้นตอนมีวัตถุประสงค์เพื่อต้องการให้ทุกฝ่ายที่เกี่ยวข้องได้รับความเข้าใจที่ตรงกันอย่างทั่วถึง โดยมีการเปิดช่องทางการสื่อสารข้อมูลด้านการบริหารความเสี่ยงให้กับ

ผู้บริหาร คณะทำงาน และบุคลากรของมหาวิทยาลัยได้เข้าถึง และรับทราบข้อมูลด้านการบริหารความเสี่ยงให้กับผู้บริหาร คณะทำงาน และบุคลากรของหน่วยงานได้เข้าถึง และทราบข้อมูลผ่านช่องทางต่างๆ เช่น ระบบอินทราเน็ต หนังสือเวียน การประชุมชี้แจงโดยผู้บริหาร หรือการฝึกอบรม เป็นต้น

#### **ขั้นตอนที่ 5 การตรวจติดตาม ประเมินการบริหารความเสี่ยง**

การติดตามและเฝ้าระวังความเสี่ยงโดยการกำหนดให้มีการติดตามและประเมินผลว่าแต่ละหน่วยงานมีการประเมิน ประสิทธิภาพของการจัดการความเสี่ยงที่กำหนดไว้อย่างต่อเนื่อง และสม่ำเสมอ เพื่อให้เกิดความมั่นใจว่ามาตรการในการ ปรับปรุงความเสี่ยงที่วางไว้เพียงพอเหมาะสมมีประสิทธิภาพประสิทธิผล และมีการปฏิบัติจริงสามารถลดหรือป้องกันความ เสี่ยงที่อาจเกิดขึ้น

### บทที่ 3

#### แผนการบริหารความเสี่ยงศูนย์การศึกษาจังหวัดระนอง ประจำปีงบประมาณ พ.ศ. 2566

(2) พันธกิจ /ประเภท ความเสี่ยง					(3) ความเสี่ยง	(4) สัญญาณเตือนภัย	(5) ประเมินก่อนควบคุม				(6) ระดับความเสี่ยงที่ยอมรับได้				(7) วิธีการจัดการกับความเสียหาย	(8) กิจกรรมการจัดการความเสี่ยง	(9) ระยะเวลาดำเนินการ	(10) ผู้กำกับดูแล/ผู้รับผิดชอบ
1. ให้การศึกษา	2) วิจัย	3) บริการวิชาการ	4) ทำนุบำรุงศิลปวัฒนธรรม	5) บริหารจัดการและอื่นๆ			โอกาส	ผลกระทบ	คะแนน(L x I)	ระดับความเสี่ยง	โอกาส	ผลกระทบ	คะแนน(L x I)	ระดับความเสี่ยง				
<b>1. ด้านกลยุทธ์</b>																		
				✓	1.1 จำนวนผู้เข้าพักไม่เป็นไปตามแผนที่กำหนดไว้	1.1.1 โรงแรมห้องพักรับรองใหม่เพิ่มขึ้น ทำให้ผู้ใช้บริการมีตัวเลือกมากขึ้น 1.1.2 โรงแรมห้องพักรับรองยังไม่เป็นที่รู้จักทั้งในหน่วยงานราชการและเอกชน 1.1.3 บุคลากรยังไม่มี ความชำนาญในด้านการประชาสัมพันธ์	5	4	20	เสี่ยงสูงมาก	3	2	6	ความเสี่ยงปานกลาง	การลดความเสี่ยง	1) ประชุมเพื่อหาแนวทางในการบริหารงาน 2) กำหนดช่องทางสื่อโฆษณาประชาสัมพันธ์ ทั้งรูปแบบออนไลน์และออฟไลน์ 3) พัฒนาพื้นที่อาคารโดยรอบให้น่าสนใจ 4) พัฒนาศูนย์การเรียนรู้ใหม่มีความเป็นมืออาชีพด้านการให้บริการและการประชาสัมพันธ์	ต.ค.65-ก.ย.66	ผู้อำนวยการศูนย์การศึกษาจังหวัดระนอง/นายพีระพัฒน์ เพชรสังข์, นางสาวณิชา บุญประสพ
	✓				1.2 ผลการปฏิบัติราชการไม่บรรลุตามเป้าหมายที่กำหนด	1.2.1 ผลการปฏิบัติราชการในปีที่ผ่านมาไม่เป็นไปตามเป้าหมาย	5	4	20	เสี่ยงสูงมาก	3	2	6	ความเสี่ยงปานกลาง	การลดความเสี่ยง	1) จัดประชุมเพื่อ กำหนดผู้รับผิดชอบรายตัวชี้วัด 2) ชี้แจงรายละเอียดเกี่ยวกับตัวชี้วัด 3) ติดตามและรายงานผลปฏิบัติตามราชการเข้าที่ประชุมบุคลากรทุกเดือนเพื่อให้ออกเสนอแนะใน	ต.ค.65-ก.ย.66	ผู้อำนวยการศูนย์การศึกษาจังหวัดระนอง/นางสาวพวิษกรณีย์ เกตุลธิชิตกุล
<b>3. ด้านทรัพยากร (การเงิน งบประมาณ ระบบเทคโนโลยีสารสนเทศ อาคารสถานที่)</b>																		
				✓	3.1 รายได้จากค่าเช่าห้องพักไม่เป็นไปตามแผนที่กำหนดไว้	3.1.1 โรงแรมห้องพักรับรองใหม่เพิ่มขึ้น ทำให้ผู้ใช้บริการมีตัวเลือกมากขึ้น 3.1.2 โรงแรมห้องพักรับรองยังไม่เป็นที่รู้จักทั้งในหน่วยงานราชการและเอกชน 3.1.3 บุคลากรยังไม่มี ความชำนาญในด้านการประชาสัมพันธ์	5	4	20	ความเสี่ยงสูงมาก	3	2	6	ความเสี่ยงปานกลาง	การลดความเสี่ยง	1) ประชุมเพื่อหาแนวทางในการบริหารงาน 2) กำหนดช่องทางสื่อโฆษณาประชาสัมพันธ์ ทั้งรูปแบบออนไลน์และออฟไลน์ 3) พัฒนาพื้นที่อาคารโดยรอบให้น่าสนใจ 4) พัฒนาศูนย์การเรียนรู้ใหม่มีความเป็นมืออาชีพด้านการให้บริการและการประชาสัมพันธ์	ต.ค.65-ก.ย.66	ผู้อำนวยการศูนย์การศึกษาจังหวัดระนอง/นายพีระพัฒน์ เพชรสังข์, นางสาวณิชา บุญประสพ

## บทที่ 4

### แผนการควบคุมภายใน ประจำปีงบประมาณ พ.ศ. 2566

งาน/วัตถุประสงค์	กิจกรรมการควบคุม	ระยะเวลาแล้ว เสร็จ	ผู้รับผิดชอบ
<b>1. งานบริการศูนย์การเรียนรู้ชุมชน</b>			
<b>วัตถุประสงค์</b> เพื่อให้การบริการและพัฒนาองค์ความรู้ในแหล่งเรียนรู้ให้มี ประสิทธิภาพ <b>วัตถุประสงค์ของการควบคุมภายในด้าน.....</b> 1.ด้านการรายงาน (R)	1.สำรวจความต้องการชุมชน	ก.ค.65	นางอัญชัญ จงเจริญ
	2. พัฒนาองค์ความรู้ในแหล่งเรียนรู้		
	3. ให้บริการศูนย์การเรียนรู้	30 ก.ย.66	
	4. จัดเก็บข้อมูลจำนวนผู้เยี่ยมชมและรายงานผลต่อ มหาวิทยาลัย		
	5. สรุปและประเมินผลการดำเนินงานของศูนย์การเรียนรู้ ประจำปี		
<b>2. งานสร้างความสัมพันธ์กับเครือข่าย</b>			
<b>วัตถุประสงค์</b> เพื่อติดตามการทำกิจกรรมร่วมกับเครือข่าย <b>วัตถุประสงค์ของการควบคุมภายในด้าน.....</b> 1.ด้านการรายงาน (R)	1. สร้างเครือข่ายความร่วมมือกับส่วนราชการหรือองค์กร เอกชน	30 ก.ย.66	นางอัญชัญ จงเจริญ
	2. จัดทำแผนการสร้างความสัมพันธ์ที่ดีกับเครือข่าย		
	3. ดำเนินการตามแผนการสร้างความสัมพันธ์ที่ดีกับ เครือข่าย		
<b>3. งานรับสมัครและบริการวิชาการ</b>			
<b>วัตถุประสงค์</b> เพื่อให้การบริการนักศึกษาด้านการเรียนการสอนเป็นไปอย่างมี ประสิทธิภาพ <b>วัตถุประสงค์ของการควบคุมภายในด้าน.....</b> 1.ด้านการดำเนินงาน (O)	1.ตรวจสอบปฏินิวิชาตามประกาศของมหาวิทยาลัย พร้อม พิมพ์และจัดเก็บข้อมูล	30 ก.ย.66	นางสาวสะดีเยาะ ปิ่นมะดีเยาะ
	2. ประชาสัมพันธ์ให้ผู้เกี่ยวข้องทราบตามเวลาที่กำหนด		

งาน/วัตถุประสงค์	กิจกรรมการควบคุม	ระยะเวลาแล้วเสร็จ	ผู้รับผิดชอบ
4.งานกิจการนักศึกษา			
<b>วัตถุประสงค์</b> เพื่อให้ควบคุมกิจกรรมของนักศึกษาให้ตรงตามเป้าหมายที่กำหนดไว้ <b>วัตถุประสงค์ของการควบคุมภายในด้าน.....</b> 1.ด้านการดำเนินงาน (O)	1.จัดทำแผนกิจกรรมพัฒนานักศึกษาประจำปี 2. ดำเนินการตามแผนพัฒนานักศึกษา 3. ติดตามและประเมินผลการจัดกิจกรรมของแต่ละโครงการและตามแผน 4. สรุปและรายงานผลการดำเนินงานพัฒนานักศึกษาประจำปี	30 ก.ย.66	นางสาวสะดีเยาะ ปินมะดีเยาะ
5.งานห้องสมุด			
<b>วัตถุประสงค์</b> เพื่อให้การประกันคุณภาพการศึกษา ภายในของหน่วยงานสอดคล้องตามเกณฑ์มาตรฐาน การประกันคุณภาพการศึกษาภายในระดับอุดมศึกษา <b>วัตถุประสงค์ของการควบคุมภายในด้าน.....</b> 1.ด้านการดำเนินงาน (O)	1.จัดทำแผนและดำเนินการจัดฝึกอบรมให้นักศึกษาในการใช้ห้องสมุดและระบบสืบค้นออนไลน์ 2.สำรวจความต้องการและติดต่อประสานงานหน่วยงานที่เกี่ยวข้องของมหาวิทยาลัยและคณะที่เกี่ยวข้องเพื่อจัดหาทรัพยากรในการบริการนักศึกษา 3.บริการให้ยืม – รับคืนหนังสือ บริการตอบคำถามและช่วยการค้นคว้า 4.จัดทำระบบสมาชิกห้องสมุดแก่นักศึกษา คณาจารย์ และบุคลากรของมหาวิทยาลัย	30 ก.ย.66	นางสาวสะดีเยาะ ปินมะดีเยาะ
6.งานประกันคุณภาพ			
	1.ประสานและจัดข้อมูลการจัดการศึกษานอกสถานที่ตั้งเพื่อเสนอต่อ สภามหาวิทยาลัย	30 ก.ย.66	นางสาวสะดีเยาะ ปินมะดีเยาะ

งาน/วัตถุประสงค์	กิจกรรมการควบคุม	ระยะเวลาแล้วเสร็จ	ผู้รับผิดชอบ
<p><b>วัตถุประสงค์</b> เพื่อให้การประกันคุณภาพการศึกษา ภายในของหน่วยงาน สอดคล้องตามเกณฑ์มาตรฐาน การประกันคุณภาพการศึกษาภายใน ระดับอุดมศึกษา</p> <p><b>วัตถุประสงค์ของการควบคุมภายใน</b>.....</p> <p>1.ด้านการดำเนินงาน (O)</p>	<p>2. ประสานเพื่อจัดทำรายงานผลการจัดการศึกษานอกสถานที่ตั้งและรายชื่อนักศึกษาต่อสภามหาวิทยาลัยและกระทรวง อว. ตามแบบรายงานผลการจัดการศึกษานอกสถานที่ตั้งที่กำหนดภายในหกสิบวันนับแต่วันที่สิ้นสุดปีการศึกษาต้องเปิดเผยรายงานผลการจัดการศึกษานอกสถานที่ตั้งต่อสาธารณชน</p> <p>3. ประสานเพื่อเตรียมการรับการตรวจประเมินการจัดการศึกษานอกที่ตั้ง</p> <p>4. สนับสนุนข้อมูลด้านการประกันคุณภาพกับมหาวิทยาลัย ตามที่มีการร้องขอ</p>		
<b>7. งานการเงินและงานบัญชี</b>			
<p><b>วัตถุประสงค์</b> เพื่อให้การเบิกจ่ายและรายงานการเงินถูกต้อง และมีความน่าเชื่อถือ เป็นไปอย่างถูกต้องตามระเบียบ กฎหมาย ข้อบังคับต่างๆ ที่เกี่ยวข้อง</p> <p><b>วัตถุประสงค์ของการควบคุมภายใน</b>.....</p> <p>1.ด้านการดำเนินงาน (O)</p> <p>2.ด้านการรายงาน (R)</p> <p>3.ด้านการปฏิบัติตามกฎหมาย ระเบียบ และข้อบังคับ (C)</p>	<p>1.จำแนกประเภทการ เบิกจ่าย</p> <p>2.ตรวจสอบความถูกต้องของเอกสารเบิกจ่าย</p> <p>3.เบิกจ่ายตามแผนที่กำหนด</p>	30 ก.ย.66	นางสาวพัชชกรณ์ เกตุลิขิตกุล

งาน/วัตถุประสงค์	กิจกรรมการควบคุม	ระยะเวลาแล้วเสร็จ	ผู้รับผิดชอบ
<b>8.งานแผนและงบประมาณ</b>			
<b>วัตถุประสงค์</b> เพื่อให้มีการจัดทำแผนงานและงบประมาณเป็นไปอย่างมีประสิทธิภาพ <b>วัตถุประสงค์ของการควบคุมภายในด้าน.....</b> 1.ด้านการดำเนินงาน (O) 2.ด้านการรายงาน (R)	1. จัดเตรียมข้อมูลเพื่อจัดทำคำขอตั้งงบประมาณ เงินรายได้ตามแผนปฏิบัติการประจำปี	ก.ค.65	นางสาวพัชชกรณ์ เกตูลิขิตกุล
	2. รวบรวม วิเคราะห์ข้อมูลคำขอตั้งงบประมาณ (เงินรายได้) เพื่อจัดทำคำขอตั้งงบประมาณประจำปี	ก.ค.65	
	3. บันทึกข้อมูลคำขอตั้งงบประมาณตามขั้นตอนผ่านระบบ ERP	20 ส.ค.65	
	4.บันทึกข้อมูลวางแผนขั้นตอนการปฏิบัติงาน ผ่านระบบ ERP และตรวจสอบรายละเอียดคำขอตั้งงบประมาณในระบบ ERP	30 ส.ค.65	
	5.เสนอผู้บริหารอนุมัติ	30 ส.ค.65	
<b>9.งานติดตามผลการปฏิบัติราชการและการใช้จ่าย</b>			
<b>วัตถุประสงค์</b> เพื่อควบคุมและติดตามผลการปฏิบัติราชการและการเบิกจ่ายงบประมาณ <b>วัตถุประสงค์ของการควบคุมภายในด้าน.....</b> 1.ด้านการดำเนินงาน (O) 2.ด้านการรายงาน (R)	1.กำหนดผู้รับผิดชอบตัวชี้วัด	ก.ค.65	นางสาวพัชชกรณ์ เกตูลิขิตกุล
	2.สร้างความรู้ความเข้าใจเกี่ยวกับรายละเอียดตัวชี้วัดให้กับผู้รับผิดชอบ	ก.ค.65	
	3.กำหนดปฏิทินการติดตาม	ส.ค.65	
	4. .ติดตามผลการปฏิบัติราชการตามปฏิทินที่กำหนด	ทุกเดือน	
	5.สรุปและรายงานผลการปฏิบัติราชการต่อมหาวิทยาลัยทุกเดือนและนำเข้าที่ประชุมศูนย์	ทุกเดือน	

งาน/วัตถุประสงค์	กิจกรรมการควบคุม	ระยะเวลาแล้วเสร็จ	ผู้รับผิดชอบ
<b>10.งานบริหารความเสี่ยงและควบคุมภายใน</b>			
<b>วัตถุประสงค์</b> เพื่อให้ดำเนินการการบริหารความเสี่ยงเป็นไปอย่างมีประสิทธิภาพ  <b>วัตถุประสงค์ของการควบคุมภายในด้าน.....</b> 1.ด้านการดำเนินงาน (O) 2.ด้านการรายงาน (R)	1.จัดทำคำสั่งคณะกรรมการบริหารความเสี่ยง	ก.ค.65	นางสาวพัชชกรณ์ เกตุลิขิตกุล
	2. . จัดประชุมคณะกรรมการเพื่อจัดทำแผนบริหารความเสี่ยง	ส.ค.65	
	3.วิเคราะห์และประเมินความเสี่ยงเพื่อจัดทำแผนบริหารความเสี่ยงประจำปี	30 ก.ย.66	
<b>11. งานจัดการความรู้</b>			
<b>วัตถุประสงค์</b> เพื่อติดตามการดำเนินงานจัดการและให้การจัดการความรู้เป็นไปตามแนวทางที่กำหนด  <b>วัตถุประสงค์ของการควบคุมภายในด้าน.....</b> 1.ด้านการรายงาน (R)	1.การกำหนดองค์ความรู้หลักที่จำเป็นหรือสำคัญต่องานหรือกิจกรรมของหน่วยงาน และกำหนดเป้าหมายของการจัดการความรู้	ส.ค.65	นางสาวพัชชกรณ์ เกตุลิขิตกุล
	2.การนำความรู้ที่ได้จากการจัดการความรู้มาปรับใช้ในการปฏิบัติงานจริง	ส.ค.66	
<b>12.งานพัฒนากระบวนการปฏิบัติงาน</b>			
<b>วัตถุประสงค์</b> เพื่อควบคุมการดำเนินงานพัฒนากระบวนการ  <b>วัตถุประสงค์ของการควบคุมภายในด้าน.....</b> 1.ด้านการรายงาน (R)	1.กำหนดผู้รับผิดชอบกระบวนการสร้างคุณค่า/กระบวนการสนับสนุนที่สำคัญ	ก.ค.65	นางสาวพัชชกรณ์ เกตุลิขิตกุล
	2.สร้างความรู้ความเข้าใจในการพัฒนา/ปรับปรุงกระบวนการปฏิบัติงาน	ก.ค.65	
	3.ติดตามและรายงานผลการพัฒนากระบวนการปฏิบัติงาน	ทุกไตรมาส	

งาน/วัตถุประสงค์	กิจกรรมการควบคุม	ระยะเวลาแล้ว เสร็จ	ผู้รับผิดชอบ
	4.สรุปผลการพัฒนากระบวนการปฏิบัติงานประจำปี	30 ส.ค.65	
<b>13.งานประชุม</b>			
วัตถุประสงค์ เพื่อควบคุมการจัดประชุมให้เป็นไปตามเป้าหมาย วัตถุประสงค์ของการควบคุมภายในด้าน..... 1.ด้านการรายงาน (R)	1.จัดทำปฏิทินการประชุม	ก.ค.65	นางสาวพัชรภรณ์ เกตุลิขิตกุล
	2.จัดทำระเบียบวาระการประชุมและประสานผู้เข้าร่วม	30 ก.ย.66	
	3.จัดทำรายงานการประชุมและแจ้งมติการประชุม		
<b>14.งานปรับปรุงและพัฒนาอาคารสถานที่</b>			
วัตถุประสงค์ เพื่อติดตามการพัฒนาและปรับปรุงอาคารสถานที่ให้เป็นไปตามแผน วัตถุประสงค์ของการควบคุมภายในด้าน..... 1.ด้านการดำเนินงาน (O)	1.สำรวจความต้องการปรับปรุงตามนโยบายของผู้บริหารและข้อเสนอแนะข้อร้องเรียนจากผู้รับบริการ	ก.ค.65	นายพีระพัฒน์ เพชรสังข์
	2.เสนอแผนการปรับปรุงและพัฒนาอาคารสถานที่เพื่อขออนุมัติ		
	3.ประสานและจัดหาผู้ดำเนินงาน		
	4.ติดตามและดำเนินงานและรายงานผล	30 ก.ย.66	
<b>15.งานจัดหารายได้</b>			
วัตถุประสงค์ เพื่อติดตามการดำเนินงานตามแผนธุรกิจ วัตถุประสงค์ของการควบคุมภายในด้าน..... 1.ด้านการดำเนินงาน (O)	1.จัดทำแผนประจำปี	ก.ค.65	นายพีระพัฒน์ เพชรสังข์
	2.ดำเนินการตามแผนที่กำหนดไว้	30 ก.ย.66	
	3.ติดตามผลการดำเนินงานรายไตรมาสและเสนอผู้บริหาร	ทุกไตรมาส	
<b>16.งานประชาสัมพันธ์และพัฒนาเว็บไซต์</b>			
วัตถุประสงค์ เพื่อเป็นสื่อกลางในการเผยแพร่ข้อมูลข่าวสารของหน่วยงานที่มีความถูกต้องและรวดเร็ว	1.จัดทำแผนประชาสัมพันธ์	ก.ค.65	นางสาวกนกวรรณ คชพันธ์
	2.แสวงหาข่าวและเขียนข่าว	30 ก.ย.66	

งาน/วัตถุประสงค์	กิจกรรมการควบคุม	ระยะเวลาแล้วเสร็จ	ผู้รับผิดชอบ
<b>วัตถุประสงค์ของการควบคุมภายในด้าน</b> 1.ด้านการดำเนินงาน (O)	3.เผยแพร่ข่าวตามช่องทางต่างๆ 4.พัฒนาและปรับปรุงหน้าเว็บไซต์	ต.ค.65-ก.ย.66 30 ก.ย.66	
<b>17.งานจัดซื้อ-จัดจ้าง</b>			
<b>วัตถุประสงค์</b> เพื่อให้การบริหารพัสดุสอดคล้องกับแผนการใช้จ่าย และแผนการจัดซื้อจัดจ้างและให้การบริหารพัสดุเป็นไปตามระเบียบ กฎหมาย และหนังสือสั่งการที่เกี่ยวข้อง  <b>วัตถุประสงค์ของการควบคุมภายในด้าน.....</b> 1.ด้านการดำเนินงาน (O)	1.จัดซื้อจัดจ้างแต่ละประเภท วิธีประกาศวิธีเชิญชวน วิธีคัดเลือก วิธีเฉพาะเจาะจง 2.ตรวจสอบราคาก่อนจัดซื้อจัดจ้าง 3.ตรวจสอบความถูกต้องของเอกสารแนบ	ก.ค.65 30 ก.ย.66	นางสาวกนกวรรณ ศขพันธ์
<b>18. งานทะเบียนคุมครุภัณฑ์</b>			
<b>วัตถุประสงค์</b> เพื่อควบคุมและติดตามสภาพให้พร้อมใช้งาน  <b>วัตถุประสงค์ของการควบคุมภายในด้าน.....</b> 1.ด้านการดำเนินงาน (O)	1.ควบคุมครุภัณฑ์และวัสดุคงทนถาวร 2.ตรวจสอบครุภัณฑ์และวัสดุคงทนถาวรประจำปีเพื่อดำเนินการจำหน่าย	30 ก.ย.66	นางสาวกนกวรรณ ศขพันธ์
<b>19.งานซ่อมบำรุงและบริการ</b>			
<b>วัตถุประสงค์</b> เพื่อติดตามการใช้งานและบำรุงรักษา  <b>วัตถุประสงค์ของการควบคุมภายในด้าน.....</b> 1.ด้านการดำเนินงาน (O)	1.สำรวจความพร้อมใช้งานเป็นประจำ 2.รายงานผลการสำรวจให้ผู้บังคับบัญชาทราบ	30 ก.ย.66	นายฐิติพงศ์ ศรวณีย์กุล
<b>20.งานรักษาความปลอดภัยและความสะอาด</b>			
	1.รายงานสถานการณ์ประจำวันให้ผู้บังคับบัญชาทราบ	30 ก.ย.66	นายฐิติพงศ์

งาน/วัตถุประสงค์	กิจกรรมการควบคุม	ระยะเวลาแล้วเสร็จ	ผู้รับผิดชอบ
<b>วัตถุประสงค์</b> เพื่อควบคุมการปฏิบัติงานของรักษาความปลอดภัยและทำความสะอาดให้ได้มาตรฐาน <b>วัตถุประสงค์ของการควบคุมภายในด้าน.....</b> 1.ด้านการดำเนินงาน (0)	2.ตรวจสอบซ่อมแซมและบำรุงรักษา 3.จัดทำคำชี้แจงหรือคำแนะนำวิธีใช้หรือการบำรุงรักษาอุปกรณ์ อาคารสถานที่		ตรีวณีย์กุล
<b>21.งานปรับปรุงภูมิทัศน์และสภาพแวดล้อม</b>			
<b>วัตถุประสงค์</b> เพื่อควบคุมการดูแลรักษาสภาพแวดล้อมและปรับปรุงภูมิทัศน์ให้สอดคล้องกับนโยบายผู้บริหารหน่วยงาน <b>วัตถุประสงค์ของการควบคุมภายในด้าน.....</b> 1.ด้านการดำเนินงาน (0)	1. สํารวจความต้องการปรับปรุงตามนโยบายของผู้บริหารและขอเสนอแนะข้อร้องเรียนจากผู้รับบริการ 2.ติดตามผลและรายงานผู้บริหาร	30 ก.ย.66	นายมานะ ดอกเมฆ
<b>22.งานธุรการและสารบรรณ</b>			
<b>วัตถุประสงค์</b> เพื่อควบคุมและติดตามเอกสารเข้า-ออก และสามารถสืบค้นได้ง่าย <b>วัตถุประสงค์ของการควบคุมภายในด้าน.....</b> 1.ด้านการดำเนินงาน (0)	1.ลงทะเบียนรับ-ส่งเอกสาร 2.ตรวจสอบความถูกต้องเอกสาร	30 ก.ย.66	นางสาวณิชชา บุญประสพ
<b>23.งานบุคคล</b>			
<b>วัตถุประสงค์</b> เพื่อให้การปฏิบัติงานด้านบุคคลเป็นไปตามกฎระเบียบข้อบังคับของมหาวิทยาลัย <b>วัตถุประสงค์ของการควบคุมภายในด้าน.....</b> 1.ด้านการดำเนินงาน (0)	1.จัดทำแผนพัฒนาบุคลากร พร้อมทั้งกำกับ ติดตามและรายงานผล 2.จัดทำบันทึก จัดเก็บและรายงานการลงเวลาปฏิบัติงาน 3.ตรวจสอบและดำเนินการเกี่ยวกับการลาประเภทต่าง ๆ ของของบุคลากร	30 ก.ย.66	นางสาวณิชชา บุญประสพ

งาน/วัตถุประสงค์	กิจกรรมการควบคุม	ระยะเวลาแล้วเสร็จ	ผู้รับผิดชอบ
	4.จัดทำระบบฐานข้อมูลบุคลากร เช่น เงินเดือน ระยะเวลาปฏิบัติงาน สถิติการลา เป็นต้น		
<b>24.งานบริการภายในหอพักนักศึกษาและห้องประชุม</b>			
<b>วัตถุประสงค์</b> เพื่อควบคุมงานด้านการบริการ <b>วัตถุประสงค์ของการควบคุมภายในด้าน.....</b> 1.ด้านการดำเนินงาน (O) 2.ด้านการรายงาน (R)	1.รายงานผลการเข้าใช้ห้องพัก 2.รายงานผลความพึงพอใจของผู้เข้าพัก 3.สำรวจอุปกรณ์ภายในห้องให้พร้อมใช้งาน 4.ควบคุมการทำความสะอาดของแม่บ้าน 5.ให้บริการข่าวสารและประชาสัมพันธ์ 6.จัดทำฐานข้อมูลของผู้เข้าพัก	30 ก.ย.66	นางสาวณิชา บุญประสพ
<b>25.งานยานพาหนะ</b>			
<b>วัตถุประสงค์</b> เพื่อควบคุมการการใช้งานและการดูแลรักษา <b>วัตถุประสงค์ของการควบคุมภายในด้าน.....</b> 1.ด้านการรายงาน (R)	1.รายงานผลการใช้งานต่อผู้บังคับบัญชา 2.สรุปสถิติปริมาณการให้บริการและค่าน้ำมันเชื้อเพลิงประจำวัน/เดือนและปี 3.สำรวจและตรวจสอบรถให้พร้อมใช้งาน 4.ติดตามและแจ้งการต่อประกันรถ 5.ดูแลความสะอาดภายใน-ภายนอกรถ	30 ก.ย.66	นายสุวรรณ์รัตน์ สกุรัตน์
<b>26.งานรักษาความปลอดภัยและจราจร</b>			
<b>วัตถุประสงค์</b> เพื่อควบคุมระบบการรักษาความปลอดภัย <b>วัตถุประสงค์ของการควบคุมภายในด้าน.....</b> 1.ด้านการรายงาน (R)	1.รายงานผลการใช้งานต่อผู้บังคับบัญชา 2.ติดตามและตรวจบริเวณโดยรอบ 3.กำกับดูแลรักษาความปลอดภัยและจราจร	30 ก.ย.66	นายสุวรรณ์รัตน์ สกุรัตน์



ภาคผนวก

# ภาคผนวก 1

คำสั่งแต่งตั้งคณะกรรมการบริหารความเสี่ยงและควบคุมภายใน  
ประจำปีงบประมาณ พ.ศ. 2566



คำสั่งศูนย์การศึกษาจังหวัดระนอง

ที่ ๓๖๔๓/๒๕๖๕

เรื่อง แต่งตั้งคณะกรรมการจัดทำ แผนยุทธศาสตร์ระยะ ๕ ปี (พ.ศ.๒๕๖๖-๒๕๗๐)และแผนปฏิบัติการ  
ประจำปีงบประมาณ พ.ศ.๒๕๖๖ ศูนย์การศึกษาจังหวัดระนอง

เพื่อให้การทบทวนแผนยุทธศาสตร์และจัดแผนปฏิบัติการ ของศูนย์การศึกษาจังหวัดระนอง มหาวิทยาลัยราชภัฏสวนสุนันทา ดำเนินการอย่างมีประสิทธิภาพและเกิดประสิทธิผลสูงสุดต่อองค์กร และ สอดคล้องกับแผนยุทธศาสตร์ระยะ ๕ ปี (พ.ศ.๒๕๖๖-๒๕๗๐) และ แผนปฏิบัติการประจำปี งบประมาณ พ.ศ.๒๕๖๖ ของมหาวิทยาลัย จึงเห็นสมควรแต่งตั้งคณะกรรมการทบทวนแผนยุทธศาสตร์ระยะ ๕ ปี (พ.ศ.๒๕๖๖-๒๕๗๐) และแผนปฏิบัติการ ประจำปี งบประมาณ พ.ศ.๒๕๖๖ ของศูนย์การศึกษาจังหวัด ระนอง ประจำปีงบประมาณ พ.ศ.๒๕๖๖ ดังนี้

๑. รองศาสตราจารย์ ดร.วิทยา	เมฆขำ	ที่ปรึกษา
๒. นางอัญชัญ	จงเจริญ	ที่ปรึกษา
๓. อาจารย์สุวัฒน์	นวลขาว	ประธานกรรมการ
๔. นางสาวนัสนาฏ	ประพาลา	กรรมการ
๕. นายพีระพัฒน์	เพชรสังข์	กรรมการ
๖. นางสาวกนกวรรณ	ศขพันธ์	กรรมการ
๗. นายฐิติพงศ์	ศรวณีย์กุล	กรรมการ
๘. นางสาวณิชชา	บุญประสพ	กรรมการ
๙. นางสาวพรชยกรณ์	เกตุลิขิตกุล	กรรมการและเลขานุการ

## หน้าที่

๑. รวบรวม และวิเคราะห์ข้อมูลในการทบทวนแผนยุทธศาสตร์ ๕ ปี (พ.ศ.๒๕๖๖-๒๕๗๐) และแผนปฏิบัติการ ประจำปี งบประมาณ พ.ศ.๒๕๖๖
๒. ทบทวนแผนยุทธศาสตร์ระยะ ๕ ปี (พ.ศ.๒๕๖๖-๒๕๗๐) และจัดแผนปฏิบัติการประจำปี งบประมาณ พ.ศ.๒๕๖๕ รวมทั้งแผนปฏิบัติการด้านต่างๆ ของศูนย์การศึกษาจังหวัดระนอง
๓. เสนอแผนยุทธศาสตร์ระยะ๕ ปี (พ.ศ.๒๕๖๖-๒๕๗๐) และแผนปฏิบัติการประจำปี งบประมาณ พ.ศ.๒๕๖๕ รวมทั้งแผนปฏิบัติการด้านต่างๆ ของศูนย์การศึกษาจังหวัดระนอง ต่อคณะกรรมการอำนวยการศูนย์การศึกษาจังหวัดระนองเพื่อพิจารณา
๔. ติดตามและประเมินผลการปฏิบัติราชการและรายงานผลเสนอต่อคณะกรรมการ อำนวยการฯ และมหาวิทยาลัย เพื่อทราบ

สั่ง ณ วันที่ ๓๐ กรกฎาคม ๒๕๖๕

(ดร.สุวัฒน์ นวลขาว)

ผู้อำนวยการศูนย์การศึกษาจังหวัดระนอง

ภาคผนวก 2

แบบฟอร์มการระบุความเสี่ยง และประเมินความเสี่ยง (FM-RM-01) ประจำปีงบประมาณ พ.ศ. 2566

(2) พันธกิจ / ประเภท					(3) ความเสี่ยง	(4) ปัจจัย/สาเหตุของความเสี่ยง	(5) เกณฑ์โอกาส (likelihood)			(6) เกณฑ์ผลกระทบ (Impact)			(7) ประเมินก่อนควบคุม				หน่วยงาน
1. ใต้การศึกษา	2. วิจัย	3. บริหารวิชาการ	4. ทำหน้าที่พิเศษ	5. บริหารจัดการและอื่นใด			คำอธิบาย	โอกาสที่จะเกิด	ระดับ	คำอธิบาย	ผลกระทบ	ระดับ	โอกาส	ผลกระทบ	คะแนน (L x I)	ระดับความเสี่ยง	
<b>1. ด้านกลยุทธ์</b>																	
✓					1.1 จำนวนนักศึกษาที่รายงานตัวเข้าศึกษาไม่ปฏิบัติตามแผนการรับที่กำหนดไว้	1. จำนวนรับนักศึกษาในบางคณะ/สาขายังไม่เป็นไปตามเป้าหมายที่กำหนด 2. แนวโน้มจำนวนประชากรวัยอุดมศึกษาของประเทศไทยลดลง ทำให้อัตราการเกิดลดลง อัตราประชากรในวัยเรียนลดลง และมีอัตราผู้สูงอายุเพิ่มขึ้น 3. หลักสูตรยังไม่ต้องตามความต้องการของผู้เรียนและตลาดแรงงาน 4. การประชาสัมพันธ์อาจจะยังไม่มีประสิทธิภาพมากพอทำให้การเข้าถึงข้อมูลไม่ครบมีผลต่อการตัดสินใจ 5. นักศึกษาที่ผ่านการคัดเลือก	จำนวนนักศึกษาไม่ปฏิบัติตามแผนรับมากกว่าร้อยละ 20 จำนวนนักศึกษาไม่ปฏิบัติตามแผนรับ ร้อยละ 16 - 20 จำนวนนักศึกษาไม่ปฏิบัติตามแผนรับ ร้อยละ 11 - 15 จำนวนนักศึกษาไม่ปฏิบัติตามแผนรับ ร้อยละ 6 - 10 จำนวนนักศึกษาไม่ปฏิบัติตามแผนรับต่ำกว่าร้อยละ 6 หรือเป็นไปตามแผนรับ	สูงมาก สูง ปานกลาง น้อย น้อยมาก	5 4 3 2 1	รายได้ไม่เป็นไปตามเป้าหมาย มากกว่าร้อยละ 20 รายได้ไม่เป็นไปตามเป้าหมาย ร้อยละ 16 - 20 รายได้ไม่เป็นไปตามเป้าหมาย ร้อยละ 11 - 15 รายได้ไม่เป็นไปตามเป้าหมาย ร้อยละ 6 - 10 รายได้ไม่เป็นไปตามเป้าหมาย ต่ำกว่าร้อยละ 6	สูงมาก สูง ปานกลาง น้อย น้อยมาก	5 4 3 2 1	3 3	9	ความเสี่ยงปานกลาง	ศูนย์การศึกษาจังหวัดระนอง	
				✓	1.2 จำนวนผู้เข้าพักไม่ปฏิบัติตามแผนที่กำหนดไว้	1. จำนวนผู้เข้าพักไม่เป็นไปตามเป้าหมายที่กำหนด 2. ผู้เข้าพักมีตัวเลือกในการใช้บริการ 3. สถานที่อยู่ห่างไกลตัวเมือง 4. การประชาสัมพันธ์อาจจะยังไม่มีประสิทธิภาพมากพอทำให้การเข้าถึงข้อมูลไม่ครบมีผลต่อการตัดสินใจเข้าใช้บริการ 5. โรงแรมห้องพักรับบริการแข่งขันกันมากขึ้น	จำนวนผู้เข้าพักไม่ปฏิบัติตามแผนมากกว่าร้อยละ 20 จำนวนผู้เข้าพักไม่ปฏิบัติตามแผนร้อยละ 16 - 20 จำนวนผู้เข้าพักไม่ปฏิบัติตาม ร้อยละ 11 - 15 จำนวนผู้เข้าพักไม่ปฏิบัติตามแผน ร้อยละ 6 - 10 จำนวนผู้เข้าพักไม่ปฏิบัติตามแผน ต่ำกว่าร้อยละ 6 หรือเป็นไปตามแผนรับ	สูงมาก สูง ปานกลาง น้อย น้อยมาก	5 4 3 2 1	รายได้ไม่เป็นไปตามเป้าหมาย มากกว่าร้อยละ 20 รายได้ไม่เป็นไปตามเป้าหมาย ร้อยละ 16 - 20 รายได้ไม่เป็นไปตามเป้าหมาย ร้อยละ 11 - 15 รายได้ไม่เป็นไปตามเป้าหมาย ร้อยละ 6 - 10 รายได้ไม่เป็นไปตามเป้าหมาย ต่ำกว่าร้อยละ 6	สูงมาก สูง ปานกลาง น้อย น้อยมาก	5 4 3 2 1	5 4	20	ความเสี่ยงสูงมาก	ศูนย์การศึกษาจังหวัดระนอง	
				✓	1.3 ผลการปฏิบัติราชการไม่บรรลุตามเป้าหมายที่กำหนด	1. นโยบายของผู้บริหาร มีการเปลี่ยนแปลง 2. งบประมาณมีการเปลี่ยนแปลงส่งผลให้ไม่สามารถดำเนินงานได้ 3. เกิดวิกฤต อาทิเช่น โรคระบาด ขณุมประท้วง เศรษฐกิจ ส่งผลให้ไม่สามารถปฏิบัติงานได้	ผลการปฏิบัติราชการไม่บรรลุตามเป้าหมายในเดือนที่ 12 ผลการปฏิบัติราชการไม่บรรลุตามเป้าหมายในเดือนที่ 9 - 11 ผลการปฏิบัติราชการไม่บรรลุตามเป้าหมายในเดือนที่ 6 - 8 ผลการปฏิบัติราชการไม่บรรลุตามเป้าหมายในเดือนที่ 3 - 5 ผลการปฏิบัติราชการไม่บรรลุตามเป้าหมายในเดือนที่ 1 - 2 หรือไม่เกิดขึ้นเลย	สูงมาก สูง ปานกลาง น้อย น้อยมาก	5 4 3 2 1	ผลการปฏิบัติราชการไม่บรรลุเป้าหมาย ร้อยละ 21 ขึ้นไป ผลการปฏิบัติราชการไม่บรรลุเป้าหมาย ร้อยละ 16-20 ผลการปฏิบัติราชการไม่บรรลุเป้าหมาย ร้อยละ 11-15 ผลการปฏิบัติราชการไม่บรรลุเป้าหมาย ร้อยละ 6-10 ผลการปฏิบัติราชการไม่บรรลุเป้าหมาย ร้อยละ 5 ลงมา	สูงมาก สูง ปานกลาง น้อย น้อยมาก	5 4 3 2 1	5 4	20	ความเสี่ยงสูงมาก	ศูนย์การศึกษาจังหวัดระนอง	

2. ด้านการปฏิบัติงาน

✓			✓	2.1 การจัดกิจกรรมพัฒนา นักศึกษาไม่เป็นไปตามแผนปฏิบัติการที่กำหนด	1. นักศึกษาไม่สามารถรวมตัวเพื่อดำเนินการจัดกิจกรรมได้เนื่องจากสถานการณ์ด้านการแพร่กระจายของโรคระบาด 2. รูปแบบของกิจกรรมบางกิจกรรมมีข้อจำกัดในการใช้พื้นที่ จำนวนคนเข้าร่วม เพื่อให้สอดคล้องกับประกาศของหน่วยงานที่เกี่ยวข้อง และการเปลี่ยนแปลงในสถานการณ์ปัจจุบัน 3. การดำเนินการจัดกิจกรรมไม่เป็นไปตามที่กำหนดไว้ในแผนฯ เกิดความล่าช้า มีการปรับเปลี่ยนหรือขยายเวลาในการดำเนินงาน	การจัดกิจกรรมพัฒนา นักศึกษาไม่เป็นไปตามแผน ในเดือนที่ 12	สูงมาก	5	จำนวนกิจกรรมที่ดำเนินการไม่เป็นไปตามแผน มากกว่า ร้อยละ 5 ขึ้นไป	สูงมาก	5	2	3	6	ความเสี่ยง ปาน กลาง	ศูนย์ การศึกษา จังหวัดระนอง
			✓	2.2 โรคระบาด โรคอุบัติใหม่ (Emerging infection Diseases) หมายถึง โรคติดต่อชนิดใหม่ๆ ที่มีการประกาศจากรัฐบาลและกระทรวงสาธารณสุข เช่น โควิด -19 ฝีดาษลิง เป็นต้น	1. เกิดเชื้อโรคใหม่ๆ ที่ยังไม่มีวิธีการรักษา 2. การไม่ปฏิบัติตามมาตรการป้องกันโรคระบาด โรคอุบัติใหม่	มีรายงานผู้ติดเชื้อที่เป็นบุคลากร/นักศึกษา ในระยะเวลา 1 วัน หลัง	สูงมาก	5	พบผู้ติดเชื้อรายใหม่ มากกว่า 5 คน ขึ้นไป	สูงมาก	5	1	1	1	ความเสี่ยง น้อย มาก	ศูนย์ การศึกษา จังหวัดระนอง
						มีรายงานผู้ติดเชื้อที่เป็นบุคลากร/นักศึกษา ในระยะเวลา 2 วัน หลัง	สูง	4	พบผู้ติดเชื้อรายใหม่ จำนวน 4 คน	สูง	4					
						มีรายงานผู้ติดเชื้อที่เป็นบุคลากร/นักศึกษา ในระยะเวลา 3 วัน หลัง	ปาน กลาง	3	พบผู้ติดเชื้อรายใหม่ จำนวน 3 คน	ปาน กลาง	3					
						มีรายงานผู้ติดเชื้อที่เป็นบุคลากร/นักศึกษา ในระยะเวลา 4 วัน หลัง	น้อย	2	พบผู้ติดเชื้อรายใหม่ จำนวน 2 คน	น้อย	2					
						มีรายงานผู้ติดเชื้อที่เป็นบุคลากร/นักศึกษา ในระยะเวลา 5 วัน หลัง	น้อย มาก	1	พบผู้ติดเชื้อรายใหม่ จำนวน 1 คน	น้อยมาก	1					

3. ด้านทรัพยากร (การเงิน งบประมาณ ระบบเทคโนโลยีสารสนเทศ อาคารสถานที่)																
			✓	3.1 ไฟฟ้าดับ	1. การเกิดภัยธรรมชาติ อาจเกิดจากฝนตก พายุคะนอง ฟ้าผ่าลงสายส่งหรืออุปกรณ์ไฟฟ้า 2. การเกิดจากสัตว์ เช่น งู หรือ กระรอก รังخنไฟวส์หรือหม้อแปลง ทำให้เกิดไฟฟ้าลัดวงจร 3. การเกิดจากระบบไฟฟ้าขัดข้องจากการไฟฟ้า	ไฟฟ้าดับเกิดขึ้นมากกว่า 3 ครั้ง/ปี	สูงมาก	5	ระบบ IT มีปัญหาและเกิดความเสียหายจนทำให้การดำเนินงานหยุดชะงักนานเกินกว่า 1 วัน	สูงมาก	5	3	3	9	ความเสี่ยงปานกลาง	ศูนย์การศึกษาจังหวัดระนอง
						ไฟฟ้าดับเกิดขึ้น 3 ครั้ง/ปี	สูง	4	ระบบ IT มีปัญหาและเกิดความเสียหายจนทำให้การดำเนินงานหยุดชะงักนาน 1 วัน	สูง	4					
						ไฟฟ้าดับเกิดขึ้น 2 ครั้ง/ปี	ปานกลาง	3	ระบบ IT มีปัญหาและเกิดความเสียหายจนทำให้การดำเนินงานหยุดชะงักมากกว่า 4 ชั่วโมงแต่ไม่เกิน 1 วัน	ปานกลาง	3					
						ไฟฟ้าดับเกิดขึ้น 1 ครั้ง/ปี	น้อย	2	ระบบ IT มีปัญหาและเกิดความเสียหายจนทำให้การดำเนินงานหยุดชะงัก 1 - 4 ชั่วโมง	น้อย	2					
						ไม่มีเหตุการณ์ไฟฟ้าดับ	น้อย	1	ไม่เกิดความเสียหายเลย	น้อยมาก	1					
			✓	3.2 การเกิดเหตุอัคคีภัย	อาคารต่างๆ ภายในมหาวิทยาลัยมีการใช้งานมาเป็นระยะเวลานาน อาจเกิดการชำรุดจากระบบไฟฟ้า	การเกิดเหตุอัคคีภัย 4 ครั้ง / ปี	สูงมาก	5	มีการบาดเจ็บ มีความเสียหายเกิดขึ้นมากกว่า 500,000 บาท	สูงมาก	5	2	4	8	ความเสี่ยงปานกลาง	ศูนย์การศึกษาจังหวัดระนอง
						การเกิดเหตุอัคคีภัย 3 ครั้ง / ปี	สูง	4	มีการบาดเจ็บ มีความเสียหายเกิดขึ้น 100,001-500,000 บาท	สูง	4					
						การเกิดเหตุอัคคีภัย 2 ครั้ง / ปี	ปานกลาง	3	มีการบาดเจ็บ มีความเสียหายเกิดขึ้น 50,001-100,000 บาท	ปานกลาง	3					
						การเกิดเหตุอัคคีภัย 1 ครั้ง / ปี	น้อย	2	ไม่มีการบาดเจ็บ มีความเสียหายเกิดขึ้น 10,001-50,000 บาท	น้อย	2					
						ไม่เกิดขึ้นเลย	น้อยมาก	1	ไม่มีการบาดเจ็บ มีมูลค่าความเสียหายเกิดขึ้น 10,000 บาท	น้อยมาก	1					

				✓	3.3 ภัยคุกคามทางระบบเทคโนโลยีสารสนเทศ	อุปกรณ์ที่ไม่ทันสมัยต่อการป้องกันภัยคุกคามทางระบบเทคโนโลยีสารสนเทศ และการพบข้อผิดพลาดของโปรแกรมที่ใช้งานทำให้เกิดภัยคุกคามทางระบบเทคโนโลยีสารสนเทศ	ภัยคุกคามทางระบบเทคโนโลยีสารสนเทศ เกิดขึ้นมากกว่า 3 ครั้งต่อปี	สูงมาก	5	ระบบ IT ที่สำคัญเกิดความเสียหาย และทำให้การดำเนินงานหยุดชะงักนานเกินกว่า 1 วัน	สูงมาก	5	2	3	6	ความเสี่ยงปานกลาง	ศูนย์การศึกษาจังหวัดระนอง
							ภัยคุกคามทางระบบเทคโนโลยีสารสนเทศ เกิดขึ้น 3 ครั้งต่อปี	สูง	4	ระบบ IT ที่สำคัญเกิดความเสียหาย และทำให้การดำเนินงานหยุดชะงักนาน 1 วัน	สูง	4					
							ภัยคุกคามทางระบบเทคโนโลยีสารสนเทศ เกิดขึ้น 2 ครั้งต่อปี	ปานกลาง	3	ระบบ IT มีปัญหาและมีความสูญเสียบางส่วน และทำให้การดำเนินงานหยุดชะงักมากกว่า 4 ชั่วโมง แต่ไม่เกิน 1 วัน	ปานกลาง	3					
							ภัยคุกคามทางระบบเทคโนโลยีสารสนเทศ เกิดขึ้น 1 ครั้งต่อปี	น้อย	2	ระบบ IT มีปัญหาและมีความสูญเสียไม่มาก และทำให้การดำเนินงานหยุดชะงัก 1 - 4 ชั่วโมง	น้อย	2					
							ไม่มีโอกาสเกิดภัยคุกคามทางระบบเทคโนโลยีสารสนเทศ	น้อยมาก	1	ระบบ IT มีปัญหาและเกิดความสูญเสียเล็กน้อย	น้อยมาก	1					
				✓	3.4 การเบิกจ่ายงบประมาณแผ่นดินไม่เป็นไปตามแผน	1. การจัดซื้อจัดจ้างลงทุนไม่เป็นไปตามแผนที่กำหนด 2. การจัดโครงการไม่เป็นไปตามที่วางแผน ทำให้การเบิกจ่ายล่าช้าด้วย	มีโอกาสดำเนินการที่การเบิกจ่ายไม่เป็นไปตามแผนทุกไตรมาส	สูงมาก	5	มหาวิทยาลัยมีผลการเบิกจ่ายงบประมาณแผ่นดินไม่เป็นไปตามเกณฑ์ของรัฐบาล ร้อยละ 4	สูงมาก	5	2	1	2	ความเสี่ยงน้อยมาก	ศูนย์การศึกษาจังหวัดระนอง
							มีโอกาสดำเนินการที่การเบิกจ่ายไม่เป็นไปตามแผนจำนวน 3 ครั้ง	สูง	4	มหาวิทยาลัยมีผลการเบิกจ่ายงบประมาณแผ่นดินไม่เป็นไปตามเกณฑ์ของรัฐบาล ร้อยละ 3	สูง	4					
							มีโอกาสดำเนินการที่การเบิกจ่ายไม่เป็นไปตามแผนจำนวน 2 ครั้ง	ปานกลาง	3	มหาวิทยาลัยมีผลการเบิกจ่ายงบประมาณแผ่นดินไม่เป็นไปตามเกณฑ์ของรัฐบาล ร้อยละ 2	ปานกลาง	3					
							มีโอกาสดำเนินการที่การเบิกจ่ายไม่เป็นไปตามแผนจำนวน 1 ครั้ง	น้อย	2	มหาวิทยาลัยมีผลการเบิกจ่ายงบประมาณแผ่นดินไม่เป็นไปตามเกณฑ์ของรัฐบาล ร้อยละ 1	น้อย	2					
							มีโอกาสดำเนินการที่การเบิกจ่ายไม่เป็นไปตามแผน ไม่มีเลย	น้อยมาก	1	มหาวิทยาลัยมีผลการเบิกจ่ายงบประมาณแผ่นดินเป็นไปตามเกณฑ์ของรัฐบาล	น้อยมาก	1					
				✓	3.5 รายได้จากการให้บริการห้องพักรับรองเป็นไปตามแผนที่กำหนดไว้	1. จำนวนผู้เข้าพักไม่เป็นไปตามเป้าหมายที่กำหนด 2. ผู้เข้าพักมีตัวเลือกในการใช้บริการ 3. สถานที่อยู่ห่างไกลตัวเมือง 4. การประชาสัมพันธ์อาจจะยังไม่มีประสิทธิภาพพอทำให้การเข้าถึงข้อมูลไม่ครบมีผลต่อการตัดสินใจเข้าพักใช้บริการ 5. โรงแรมห้องพักรับรองมีการแข่งขันกันมากขึ้น	จำนวนผู้เข้าพักไม่เป็นไปตามแผนมากกว่าร้อยละ 20	สูงมาก	5	รายได้ไม่เป็นไปตามเป้าหมาย มากกว่าร้อยละ 20	สูงมาก	5	5	4	20	ความเสี่ยงสูงมาก	ศูนย์การศึกษาจังหวัดระนอง
							จำนวนผู้เข้าพักไม่เป็นไปตามแผนร้อยละ 16 - 20	สูง	4	รายได้ไม่เป็นไปตามเป้าหมาย ร้อยละ 16 - 20	สูง	4					
							จำนวนผู้เข้าพักไม่เป็นไปตามแผน ร้อยละ 11 - 15	ปานกลาง	3	รายได้ไม่เป็นไปตามเป้าหมาย ร้อยละ 11 - 15	ปานกลาง	3					
							จำนวนผู้เข้าพักไม่เป็นไปตามแผน ร้อยละ 6 - 10	น้อย	2	รายได้ไม่เป็นไปตามเป้าหมาย ร้อยละ 6 - 10	น้อย	2					
							จำนวนผู้เข้าพักไม่เป็นไปตามแผน ต่ำกว่าร้อยละ 6 หรือเป็นไปตามแผนรับ	น้อยมาก	1	รายได้ไม่เป็นไปตามเป้าหมาย ต่ำกว่าร้อยละ 6	น้อยมาก	1					

4. ด้านนโยบาย กฎหมาย ระเบียบ ข้อบังคับ

				✓	4.1 การเปลี่ยนแปลงกฎหมาย ระเบียบ ข้อบังคับ ของหน่วยงานภายนอกมีผลต่อการปฏิบัติงานของมหาวิทยาลัย	กฎระเบียบรัฐบาลเปลี่ยนแปลงบ่อย - การดำเนินงานและการแจ้งกำหนดการต่างๆ ของ สป.อว มี การเปลี่ยนแปลงเพิ่มเติมอยู่ตลอดเวลา - การปรับเปลี่ยนกฎหมาย ระเบียบ และข้อบังคับ ทำให้นโยบายการบริหารของรัฐไม่ต่อเนื่องส่งผลให้มหาวิทยาลัยไม่สามารถแข่งขันระดับนานาชาติได้	การเปลี่ยนแปลงกฎหมาย ระเบียบ ข้อบังคับ ของหน่วยงานภายนอกมีผลต่อการปฏิบัติงานของมหาวิทยาลัย เกิดขึ้นในเดือนที่ 1	สูงมาก	5	เกิดความล่าช้าใน การส่งมอบงานให้กับ หน่วยงานภายนอกที่ เกี่ยวข้อง	สูงมาก	5	2	3	6	ความ เสี่ยง ปาน กลาง	ศูนย์ การศึกษา จังหวัดระนอง
						การเปลี่ยนแปลง กฎหมาย ระเบียบ ข้อบังคับ ของหน่วยงานภายนอกมีผลต่อการปฏิบัติงานของมหาวิทยาลัย เกิดขึ้นในเดือนที่ 3	สูง	4	เกิดความล่าช้าต่อ การปฏิบัติงานของ มหาวิทยาลัย	สูง	4						
						การเปลี่ยนแปลง กฎหมาย ระเบียบ ข้อบังคับ ของหน่วยงานภายนอกมีผลต่อการปฏิบัติงานของมหาวิทยาลัย เกิดขึ้นในเดือนที่ 6	ปาน กลาง	3	เกิดความล่าช้าต่อ การปฏิบัติงาน ระหว่างหน่วยงาน ภายในมหาวิทยาลัย	ปาน กลาง	3						
						การเปลี่ยนแปลง กฎหมาย ระเบียบ ข้อบังคับ ของหน่วยงานภายนอกมีผลต่อการปฏิบัติงานของมหาวิทยาลัย เกิดขึ้นในเดือนที่ 9	น้อย	2	เกิดความล่าช้าต่อ การปฏิบัติงานภายใน หน่วยงาน	น้อย	2						
						การเปลี่ยนแปลง กฎหมาย ระเบียบ ข้อบังคับ ของหน่วยงานภายนอกมีผลต่อการปฏิบัติงานของมหาวิทยาลัย เกิดขึ้นในเดือนที่ 12	น้อย มาก	1	เกิดความล่าช้าต่อ การปฏิบัติงานภายใน ส่วนงาน	น้อยมาก	1						

5. ความเสี่ยงการทุจริต																	
				✓	5.1 การรับสินบนจากผู้ประกอบการเพื่อให้ตรวจผ่านมาตรฐานงาน	1. กระบวนการปฏิบัติงานที่เกี่ยวข้องกับการใช้เงินและมีช่องทางที่จะทำประโยชน์ให้แก่ตนเองและพวกพ้อง 2. กระบวนการปฏิบัติงานที่เกี่ยวข้องกับการใช้ดุลยพินิจของเจ้าหน้าที่ซึ่งมีโอกาสใช้อย่างไม่เหมาะสมคือมีการเอื้อประโยชน์หรือให้ความช่วยเหลือพวกพ้อง การกีดกันการสร้างอุปสรรค 3. กระบวนการปฏิบัติงานที่มีช่องทางเรียกรับหรือรับผลประโยชน์จากผู้ที่มีส่วนเกี่ยวข้องซึ่งส่งผลกระทบต่อผู้อื่นที่เกี่ยวข้อง	จำนวนเรื่องที่เกิดขึ้น 5 เรื่องขึ้นไป	สูงมาก	5	สำนักงาน ปปช. ดำเนินคดี หรือมูลค่าความเสียหายเกินกว่า 500,000 บาทขึ้นไป	สูงมาก	5	1	1	1	ความเสี่ยงน้อยมาก	ศูนย์ การศึกษา จังหวัดระนอง
							จำนวนเรื่องที่เกิดขึ้น 4 เรื่อง	สูง	4	สำนักงานการตรวจเงินแผ่นดินชี้มูลความผิด หรือมูลค่าความเสียหาย 100,001 – 500,000 บาท	สูง	4					
							จำนวนเรื่องที่เกิดขึ้น 3 เรื่อง	ปานกลาง	3	มูลค่าความเสียหาย 50,001 – 100,000 บาท	ปานกลาง	3					
							จำนวนเรื่องที่เกิดขึ้น 2 เรื่อง	น้อย	2	มูลค่าความเสียหาย 3,001 - 50,000 บาท	น้อย	2					
							จำนวนเรื่องที่เกิดขึ้น 1 เรื่อง หรือไม่เกิดขึ้น	น้อยมาก	1	มูลค่าความเสียหายไม่เกิน 3,000 บาท	น้อยมาก	1					
				✓	5.2 การจัดซื้อจัดจ้างที่มีความผูกขาดกับผู้ประกอบการรายเดิม	กระบวนการปฏิบัติงานที่ติดต่อบริษัทงานที่เกี่ยวข้องกับผู้ประกอบการ	จำนวนเรื่องที่เกิดขึ้น 5 เรื่องขึ้นไป	สูงมาก	5	สำนักงาน ปปช. ดำเนินคดี หรือมูลค่าความเสียหายเกินกว่า 500,000 บาทขึ้นไป	สูงมาก	5	2	3	6	ความเสี่ยงปานกลาง	ศูนย์ การศึกษา จังหวัดระนอง
							จำนวนเรื่องที่เกิดขึ้น 4 เรื่อง	สูง	4	สำนักงานการตรวจเงินแผ่นดินชี้มูลความผิด หรือมูลค่าความเสียหาย 100,001 – 500,000 บาท	สูง	4					
							จำนวนเรื่องที่เกิดขึ้น 3 เรื่อง	ปานกลาง	3	มูลค่าความเสียหาย 50,001 – 100,000 บาท	ปานกลาง	3					
							จำนวนเรื่องที่เกิดขึ้น 2 เรื่อง	น้อย	2	มูลค่าความเสียหาย 3,001 - 50,000 บาท	น้อย	2					
							จำนวนเรื่องที่เกิดขึ้น 1 เรื่อง หรือไม่เกิดขึ้น	น้อยมาก	1	มูลค่าความเสียหายไม่เกิน 3,000 บาท	น้อยมาก	1					
				✓	5.3 การยกยอกเงิน หลวง ปลอมแปลงเอกสารในการเบิกจ่าย	1. ความเสี่ยงที่เกิดจากการปลอมแปลงเอกสารใช้เอกสารปลอมหรือ การตรวจสอบหลักฐาน	ปลอมแปลงใบเสร็จรับเงิน	สูงมาก	5	สำนักงาน ปปช. ดำเนินคดี หรือมูลค่าความเสียหายเกินกว่า 500,000 บาทขึ้นไป	สูงมาก	5	2	4	8	ความเสี่ยงปานกลาง	ศูนย์ การศึกษา จังหวัดระนอง
							ยื่นเอกสารเท็จ ปิดบังหรือไม่แจ้งข้อเท็จจริง	สูง	4	สำนักงานการตรวจเงินแผ่นดินชี้มูลความผิด หรือมูลค่าความเสียหาย 100,001 – 500,000 บาท	สูง	4					
							เรียกรับเงินเพื่อแลกกับการบริการที่รวดเร็ว	ปานกลาง	3	มูลค่าความเสียหาย 50,001 – 100,000 บาท	ปานกลาง	3					
							ตรวจสอบเอกสารล่าช้า ถ่วงเวลา	น้อย	2	มูลค่าความเสียหาย 5,001 - 50,000 บาท	น้อย	2					
							กักเงินแก่งผู้รับบริการเพื่อเรียกรับผลประโยชน์	น้อยมาก	1	มูลค่าความเสียหายไม่เกิน 5,000 บาท	น้อยมาก	1					