



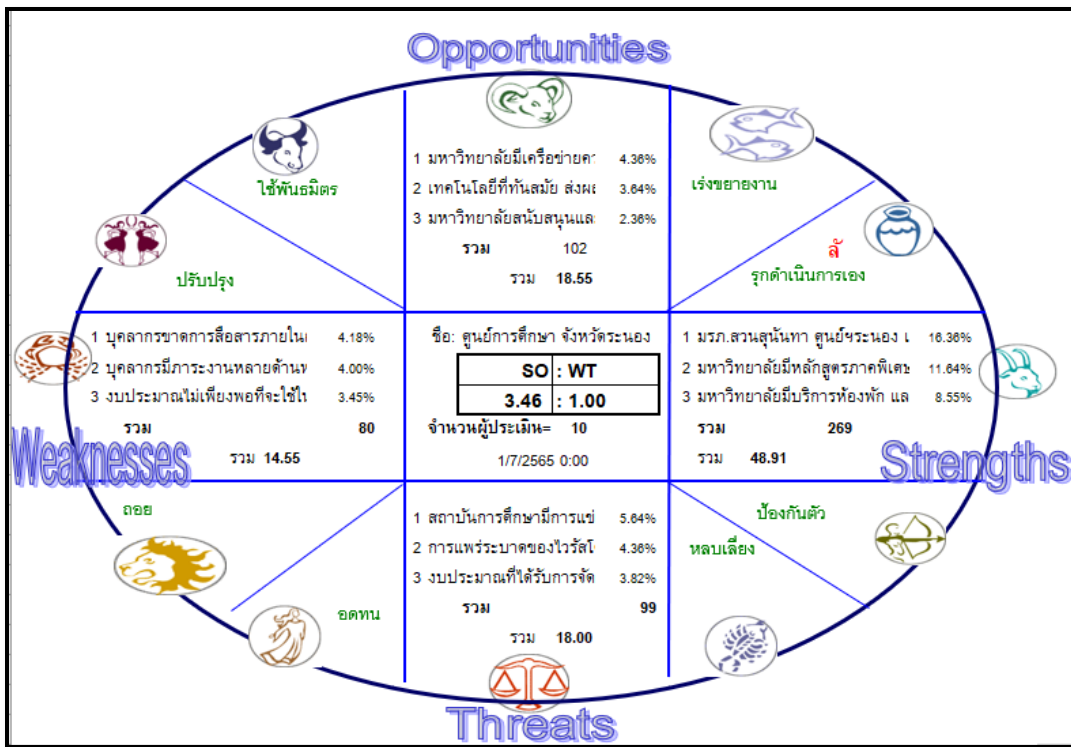
แผนยุทธศาสตร์ระยะ 5 ปี (พ.ศ. 2566 – 2570)
และแผนปฏิบัติการ ประจำปีงบประมาณ พ.ศ. 2566

ศูนย์การศึกษาจังหวัดระนอง
ได้รับอนุมัติ เมื่อวันที่ 13 ธันวาคม 2565

บทสรุปสำหรับผู้บริหาร

แผนยุทธศาสตร์ ระยะ 5 ปี (พ.ศ.2566 – 2570) และแผนปฏิบัติการประจำปีงบประมาณ พ.ศ. 2566 เป็นเครื่องมือในการกำหนดทิศทางการดำเนินงานของศูนย์การศึกษาจังหวัดระนอง ที่เน้นความ สัมฤทธิ์ผล ให้เกิดขึ้น ซึ่งเป็นเครื่องมือในการบริหารการจัดการขององค์กรให้มีประสิทธิภาพสูงสุด การ ปฏิรูปการศึกษาตาม พระราชบัญญัติการศึกษาแห่งชาติ พ.ศ.2562 (ฉบับที่ 4) พ.ศ.2562 ตลอดจนการปฏิรูประบบราชการตามแผน ปฏิรูประบบบริหารภาครัฐ ได้เน้นให้ใช้ แผนยุทธศาสตร์ของ หน่วยงานตรวจสอบผลสัมฤทธิ์ของงาน เพื่อให้ทุก หน่วยงานมีแนวทางและทิศทางที่ชัดเจน สามารถ ตรวจสอบผลสัมฤทธิ์ของงานได้ แผนปฏิบัติการของศูนย์ การศึกษาจังหวัดระนองฯ พัฒนาปรับปรุงมา จากแผนยุทธศาสตร์ของศูนย์การศึกษาจังหวัดระนองมีความ สอดคล้องและเชื่อมโยงกับแผน ยุทธศาสตร์มหาวิทยาลัย

ในปีงบประมาณ 2566 ศูนย์การศึกษาจังหวัดระนองได้จัดให้มีการทบทวนแผน ยุทธศาสตร์เพื่อการ พัฒนาระยะ 5 ปี (พ.ศ.2566 – 2570) โดยการวิเคราะห์ผลการดำเนินงาน ตามแผนยุทธศาสตร์ ในปีงบประมาณ พ.ศ.2566 พร้อมทั้งศึกษาสถานการณ์ปัจจุบัน ประเด็นความท้าทายในด้านต่างๆ ที่ศูนย์การศึกษาจังหวัดระนองฯ จะต้องเผชิญ โดยได้มีการรับฟังความคิดเห็นของผู้มี ส่วนได้ส่วนเสีย ศูนย์การศึกษาจังหวัดระนองได้วิเคราะห์ ตำแหน่งยุทธศาสตร์ในปัจจุบัน โดยใช้ โปรแกรม Excel ของวิทยาการที่ปรึกษาจากจุฬาลงกรณ์ ผลจากการวิเคราะห์ พบว่า ศูนย์การศึกษาจังหวัดระนองอยู่ในตำแหน่ง “รุกดำเนินการเอง” ดังภาพข้างล่างนี้



สารบัญ

ส่วนที่ 1 บทนำ	หน้า
1.1 ประวัติความเป็นมาของหน่วยงาน	1
1.2 โครงสร้างหน่วยงาน	1
1.3 โครงสร้างการบริหารจัดการ (ADMINISTRATIVE CHART)	2
1.4 ผลการดำเนินงานที่ผ่านมา	
1.4.1 ข้อมูลการบริการวิชาการและวิชาชีพ	2
1.4.2 ข้อมูลการทำนุบำรุงศิลปวัฒนธรรม	3
1.4.3 ข้อมูลบุคลากร	3
1.5 ขั้นตอนการทบทวนแผนยุทธศาสตร์ ระยะ 5 ปี (พ.ศ. 2566- 2570) และจัดทำแผนปฏิบัติการ ประจำปีงบประมาณ พ.ศ. 2566	4
ส่วนที่ 2 การวิเคราะห์เชิงยุทธศาสตร์ ศูนย์การศึกษาจังหวัดระนอง	5
2.1 การวิเคราะห์สภาพแวดล้อมภายในและภายนอกองค์กร	5
2.1.1 การวิเคราะห์สภาพแวดล้อมภายใน (Internal Environment Analysis)	5
2.1.2 การวิเคราะห์สภาพแวดล้อมภายนอก (External Environment Analysis)	5
2.2 ประเด็นปัจจัยที่มีผลกระทบต่อการทำงานของ ศูนย์การศึกษาจังหวัดระนอง	5
2.2.1 ประเด็นจุดแข็ง (Strengths : S)	5
2.2.2 ประเด็นจุดอ่อน (Weaknesses : W)	5
2.2.3 ประเด็นโอกาส (Opportunities : O)	5
2.2.4 ประเด็นภัยคุกคาม (Threats : T)	5
2.3 ผลการวิเคราะห์ตำแหน่งยุทธศาสตร์ของ ศูนย์การศึกษาจังหวัดระนอง	6
2.3.1 ตำแหน่งยุทธศาสตร์ของ ศูนย์การศึกษาจังหวัดระนอง ในปัจจุบัน	
2.4 แผนยุทธศาสตร์ ระยะ 5 ปี (พ.ศ. 2566 -2570) ของมหาวิทยาลัย	7
ส่วนที่ 3 สาระสำคัญของแผนยุทธศาสตร์ ระยะ 5 ปี (พ.ศ. 2566 - 2570)	14
3.1 วิสัยทัศน์ (Vision)	14
3.2 พันธกิจ (Mission)	14
3.3 ภารกิจหลัก (Key result area)	14
3.4 เสาหลัก (Pillar)	14

	หน้า	
3.5	วัฒนธรรม (Culture)	14
3.6	อัตลักษณ์ (Identity)	15
3.7	เอกลักษณ์ (Uniqueness)	15
3.8	ค่านิยมหลัก (Core Values)	15
3.9	ประเด็นยุทธศาสตร์ (Strategic Thrusts)	15
ส่วนที่ 4	แผนยุทธศาสตร์ ระยะ 5 ปี (พ.ศ. 2566 – 2570)	16
ส่วนที่ 5	แผนปฏิบัติการ ประจำปีงบประมาณ พ.ศ. 2566	17
ส่วนที่ 6	แนวทางการนำแผนสู่การปฏิบัติและการติดตามประเมินผล	19

ภาคผนวก

1. คำสั่งแต่งตั้งคณะกรรมการทบทวนแผนยุทธศาสตร์ ระยะ 5 ปี (พ.ศ. 2566–2570) และจัดทำแผนปฏิบัติการ ประจำปีงบประมาณ พ.ศ. 2566
2. ผลการวิเคราะห์เชิงยุทธศาสตร์
3. ประมวลภาพกิจกรรมการทบทวนแผนยุทธศาสตร์ ระยะ 5 ปี (พ.ศ. 2566 – 2570) และจัดทำแผนปฏิบัติการ ประจำปีงบประมาณ พ.ศ. 2566 ศูนย์การศึกษาจังหวัดระนอง
4. รายชื่อผู้บริหารและบุคลากรที่มีส่วนร่วมในการทบทวนแผนยุทธศาสตร์ ระยะ 5 ปี (พ.ศ. 2566 – 2570) และจัดทำแผนปฏิบัติการ ประจำปีงบประมาณ พ.ศ. 2566 ศูนย์การศึกษาจังหวัดระนอง

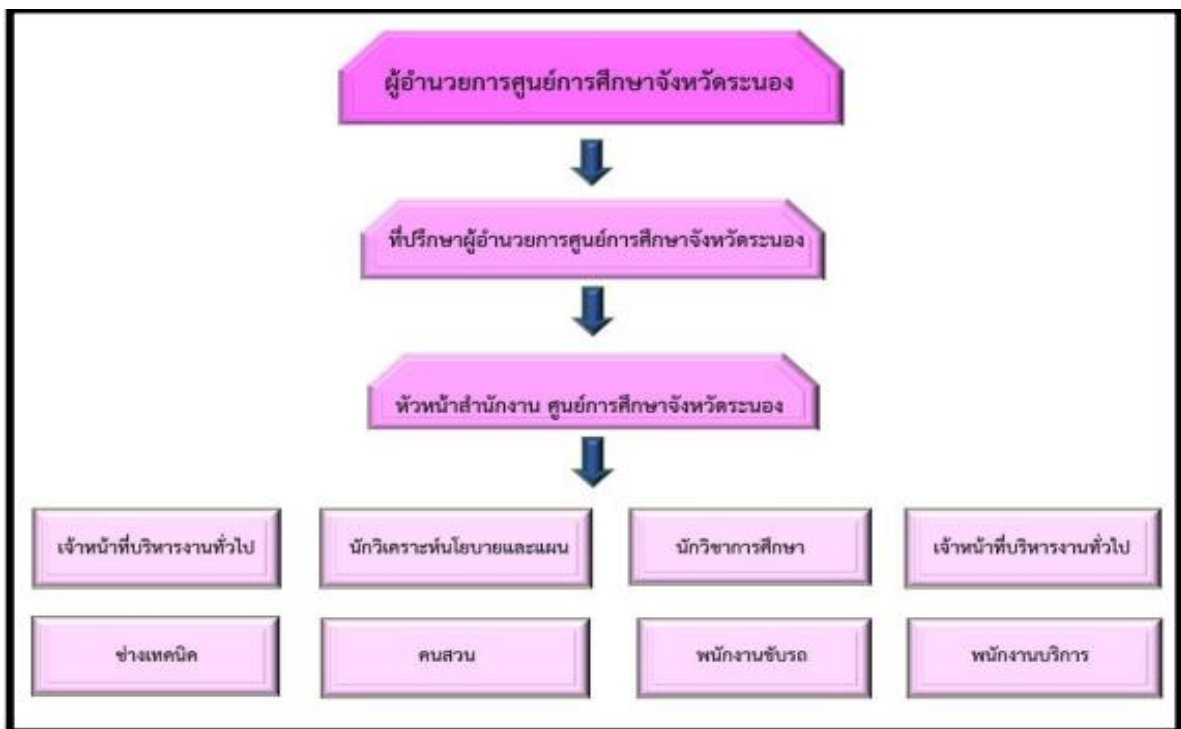
ส่วนที่ 1 บทนำ

1.1 ประวัติความเป็นมาของหน่วยงาน

ศูนย์การศึกษาจังหวัดระนอง เป็นศูนย์การศึกษาในสังกัดมหาวิทยาลัยราชภัฏสวนสุนันทา ตั้งอยู่ที่บริเวณด้านหน้าอุทยานแห่งชาติน้ำตกหงาว ณ เลขที่ 99 หมู่ที่ 1 ตำบลหงาว อำเภอเมืองระนอง จังหวัดระนอง 85000 พื้นที่ของศูนย์การศึกษาจังหวัดระนอง ได้รับอนุญาตให้ใช้พื้นที่จากกรมธนารักษ์ เมื่อวันที่ 24 กันยายน พ.ศ.2550 เขตที่ราชพัสดุแปลง รน.230 เนื้อที่ 128-2-47 ไร่ เริ่มก่อตั้งเป็นศูนย์การศึกษาจังหวัดระนอง เมื่อวันที่ 9 กรกฎาคม พ.ศ.2555 ต่อมาในปี พ.ศ. 2559 สภามหาวิทยาลัยราชภัฏสวนสุนันทา ในคราวการประชุมครั้งที่ 7/2559 วันที่ 27 กรกฎาคม 2559 ได้ออกข้อบังคับที่เรียกว่า “ข้อบังคับมหาวิทยาลัยราชภัฏสวนสุนันทา ว่าด้วยการบริหารและการดำเนินงานศูนย์การศึกษาจังหวัดระนอง พ.ศ. 2559” โดยมีวัตถุประสงค์จัดตั้งเพื่อจัดการศึกษา วิจัย ให้บริการวิชาการแก่ชุมชน ทำนุบำรุงศิลปวัฒนธรรม ดำเนินการร่วมทุน รับการสนับสนุนและร่วมบริหารจัดการเพื่อพัฒนาหรือใช้ประโยชน์ในผลงานทางวิชาการหรือทรัพย์สินทางปัญญา ร่วมกับหน่วยงานภายนอกและบุคคลทั่วไป รวมทั้งดำเนินการโครงการหรือกิจกรรมที่สภามหาวิทยาลัยกำหนด โดยในระยะแรกได้เปิดการเรียนการสอนในระดับปริญญาตรี ในหลักสูตรบริหารธุรกิจบัณฑิต สาขาวิชาการจัดการโลจิสติกส์ และสาขาวิชาการจัดการคุณภาพ หลักสูตรศิลปศาสตรบัณฑิต สาขาวิชาการจัดการอุตสาหกรรมท่องเที่ยวและบริการ และหลักสูตรรัฐศาสตรบัณฑิต สาขาวิชารัฐศาสตร์ และในปีการศึกษา 2564 ได้เปิด หลักสูตรนิติศาสตรบัณฑิต สาขาวิชานิติศาสตร์

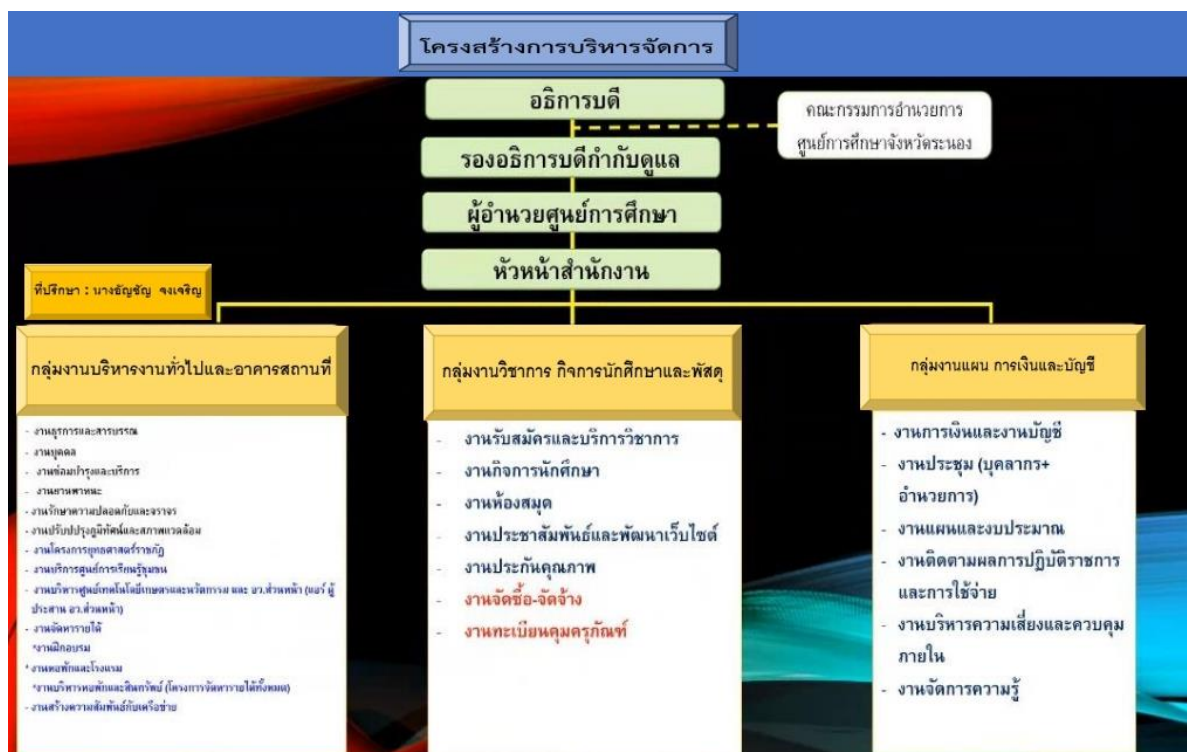
ปัจจุบันในปีการศึกษา 2565 ได้เปิดจัดการเรียนการสอนจำนวน 8 สาขาวิชา ได้แก่ สาขาวิชาการจัดการโลจิสติกส์, สาขาวิชาการจัดการอุตสาหกรรมท่องเที่ยวและบริการ, สาขาวิชาการจัดการคุณภาพ, สาขาวิชาการตลาดดิจิทัล, สาขาวิชานิติศาสตร์, สาขาวิชารัฐศาสตร์ , สาขาวิชาการจัดการโรงแรมและธุรกิจที่พัก และสาขาวิชาบริหารธุรกิจมหาบัณฑิต

1.2 โครงสร้างหน่วยงาน



ภาพที่ 1 : โครงสร้างหน่วยงาน

1.3 โครงสร้างการบริหารจัดการ (ADMINISTRATIVE CHART)



ภาพที่ 2 : โครงสร้างการบริหารจัดการ (ADMINISTRATIVE CHART)

1.4 ผลการดำเนินงานที่ผ่านมา

1.4.1 ข้อมูลการบริการวิชาการและวิชาชีพ

สาขาวิชา	จำนวนโครงการบริการวิชาการ		
	ปีงบประมาณ 2563	ปีงบประมาณ 2564	ปีงบประมาณ 2565
1.โครงการพัฒนาศูนย์เรียนรู้เพื่อการพัฒนาทักษะอาชีพของชุมชน	-	1	1
2.โครงการยกระดับคุณภาพผลิตภัณฑ์ชุมชนท้องถิ่น	-	1	1
รวมทั้งสิ้น	-	2	2

ตารางที่ 1 ข้อมูลการบริการวิชาการและวิชาชีพ

1.4.2 ข้อมูลการทำนุบำรุงศิลปวัฒนธรรม

สาขาวิชา	จำนวนโครงการทำนุบำรุงศิลปวัฒนธรรม		
	ปีงบประมาณ 2563	ปีงบประมาณ 2564	ปีงบประมาณ 2565
1.โครงการไหว้ครู พิธีอัญเชิญตราพระราชลัญจกร	1	1	1
รวมทั้งสิ้น	1	1	1

ตารางที่ 2 : ข้อมูลการทำนุบำรุงศิลปวัฒนธรรม

1.4.3 ข้อมูลบุคลากร

สายสนับสนุนวิชาการ

หน่วยงาน	ปีงบประมาณ 2563				ปีงบประมาณ 2564				ปีงบประมาณ 2565			
	ตรี	โท	เอก	รวม	ตรี	โท	เอก	รวม	ตรี	โท	เอก	รวม
1.ศูนย์การศึกษาจังหวัด ระนอง	5	4	1	10	5	4	1	10	5	4	1	10
รวมทั้งสิ้น	5	4	1	10	5	4	1	10	5	4	1	10

ตารางที่ 3 : ข้อมูลบุคลากร

1.5 ขั้นตอนการทบทวนแผนยุทธศาสตร์ระยะ 5 ปี (พ.ศ. 2566 – 2570) และจัดทำแผนปฏิบัติการประจำปีงบประมาณ พ.ศ. 2566

ขั้นตอนการทบทวนแผนยุทธศาสตร์ระยะ 5 ปี (พ.ศ. 2566 – 2570) และจัดทำแผนปฏิบัติการประจำปีงบประมาณ พ.ศ. 2566

1

ประชุมจัดทำแผนปฏิบัติการประจำปี งบประมาณ 2566 เพื่อรวบรวมและวิเคราะห์ปัจจัยภายในและภายนอก

2

ผู้บริหารและบุคลากรประเมินให้น้ำหนักคะแนนตามลำดับจากมากไปหาน้อย (จุดแข็ง จุดอ่อน โอกาส และภัยคุกคาม)

3

จัดทำแผนยุทธศาสตร์ วิเคราะห์ปัจจัย กำหนดประเด็นยุทธศาสตร์ เป้าประสงค์ ตัวชี้วัด กลยุทธ์ และทบทวนพันธกิจ วิสัยทัศน์ และค่านิยมหลักของหน่วยงาน

4

จัดทำ(ร่าง) ค่าใช้จ่ายโครงการ และกำหนดผู้รับผิดชอบโครงการ/กิจกรรม

5

ทบทวนการจัดทำแผนยุทธศาสตร์ ระยะ 5 ปี (พ.ศ. 2566 – 2570) และแผนปฏิบัติการ ประจำปีงบประมาณ 2566

6

นำแผนยุทธศาสตร์ระยะ 5 ปี (พ.ศ. 2566 – 2570) และแผนปฏิบัติการ ประจำปีงบประมาณ พ.ศ. 2566 เสนอขออนุมัติต่อผู้บริหารประจำหน่วยงาน

7

นำแผนยุทธศาสตร์ระยะ 5 ปี (พ.ศ. 2566 – 2570) และแผนปฏิบัติการประจำปีงบประมาณ พ.ศ.2566 เสนอขออนุมัติต่อคณะกรรมการอำนวยการ ศูนย์การศึกษาจังหวัดระนอง

8

นำแผนยุทธศาสตร์ระยะ 5 ปี (พ.ศ. 2566 – 2570) และแผนปฏิบัติการ ประจำปีงบประมาณ พ.ศ. 2566 เข้าที่ประชุมบุคลากรศูนย์ เพื่อแจ้งให้ทราบ และนำสู่การปฏิบัติ

ส่วนที่ 2 การวิเคราะห์เชิงยุทธศาสตร์ ศูนย์การศึกษาจังหวัดระนอง

2.1 การวิเคราะห์สภาพแวดล้อมภายในและภายนอกองค์กร

2.1.1 การวิเคราะห์สภาพแวดล้อมภายใน (Internal Environment Analysis)

2.2 ประเด็นปัจจัยที่มีผลกระทบต่อการทำงานของ ศูนย์การศึกษาจังหวัดระนอง

2.2.1 ประเด็นจุดแข็ง (Strengths : S) (3 ประเด็น) ดังต่อไปนี้

ลำดับที่1 มหาวิทยาลัยราชภัฏสวนสุนันทา ศูนย์ระนอง เป็นสถาบันการอุดมศึกษาแห่งเดียวในจังหวัดระนอง

ลำดับที่2 มหาวิทยาลัยมีหลักสูตรภาคพิเศษ ซึ่งเอื้อสำหรับผู้ทำงานและมีวันหยุดในวันเสาร์-อาทิตย์

ลำดับที่3 มหาวิทยาลัยมีบริการห้องพัก และห้องประชุมสำหรับหารายได้

2.2.2 ประเด็นจุดอ่อน (Weaknesses : W) (3 ประเด็น) ดังต่อไปนี้

ลำดับที่1 บุคลากรขาดการสื่อสารภายในองค์กรที่มีคุณภาพ

ลำดับที่2 บุคลากรมีภาระงานหลายด้านหลายหน้าที่

ลำดับที่3 งบประมาณไม่เพียงพอที่จะใช้ในการสนับสนุนการดำเนินงานตามแผนพัฒนาหน่วยงาน

2.2.3 ประเด็นโอกาส (Opportunities : O) (3 ประเด็น) ดังต่อไปนี้

ลำดับที่1 มหาวิทยาลัยมีเครือข่ายความร่วมมือภายนอกที่เข้มแข็ง ทำให้หน่วยงานเป็นที่รู้จักของบุคคลภายนอก

ลำดับที่2 เทคโนโลยีที่ทันสมัย ส่งผลให้การสื่อสารและการประชาสัมพันธ์เป็นไปอย่างกว้างขวางและรวดเร็วมากยิ่งขึ้น

ลำดับที่3 มหาวิทยาลัยสนับสนุนและให้งบประมาณหรือกองทุนในการพัฒนาพัฒนาศักยภาพและองค์ความรู้ของบุคลากรอย่างเต็มที่

2.2.4 ประเด็นภัยคุกคาม (Threats : T) (3 ประเด็น) ดังต่อไปนี้

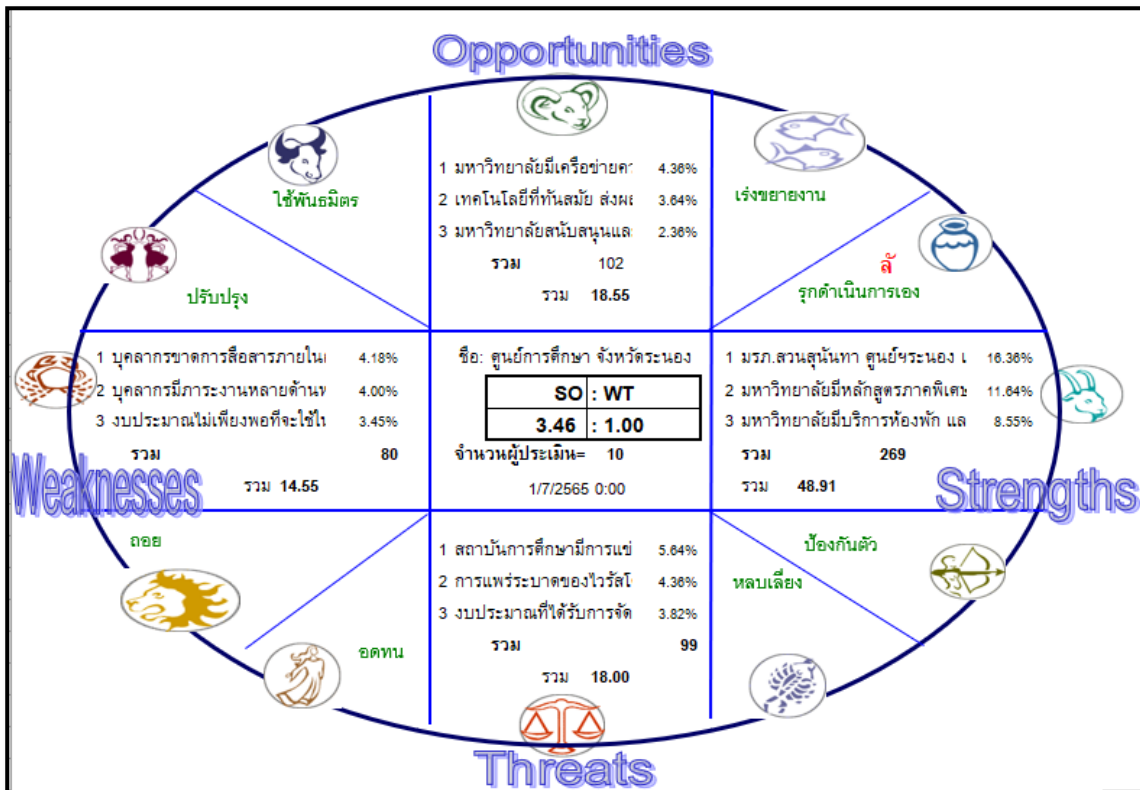
ลำดับที่1 สถาบันการศึกษามีการแข่งขันในด้านอัตราค่าใช้จ่ายกันสูง เช่น การลดค่าเทอม หรือมีค่าแรกเข้าที่มีราคาน้อยกว่า

ลำดับที่2 การแพร่ระบาดของไวรัสโคโรนา (COVID-19) ทำให้ไม่สามารถเรียนในห้องเรียนได้ ต้องปรับปรุงการจัดการศึกษาให้สามารถเข้าถึงแหล่งเรียนรู้ด้วยตนเองได้

ลำดับที่3 งบประมาณที่ได้รับการจัดสรรมาก-น้อยขึ้นอยู่กับงบประมาณของหน่วยงานจัดการศึกษา ส่งผลต่อการดำเนินงานและการพัฒนาหน่วยงาน

2.3 ผลการวิเคราะห์ตำแหน่งยุทธศาสตร์ของ ศูนย์การศึกษาจังหวัดระนอง

2.3.1 ตำแหน่งยุทธศาสตร์ของ ศูนย์การศึกษาจังหวัดระนอง ในปัจจุบัน



ภาพที่ 3 : ตำแหน่งยุทธศาสตร์ของ ศูนย์การศึกษาจังหวัดระนอง ในปัจจุบัน

2.4 แผนยุทธศาสตร์ ระยะ 5 ปี (พ.ศ. 2566 –2570) ของมหาวิทยาลัย

วิสัยทัศน์ (Vision)

มหาวิทยาลัยเอตทัคคะที่มีอัตลักษณ์ (Niche Guru University)

ความสำเร็จตามวิสัยทัศน์ : สาขาวิชาไม่น้อยกว่า 2 สาขา ที่เป็นเลิศอยู่ในกลุ่ม 10 อันดับแรก
ของมหาวิทยาลัยไทย

จุดประสงค์ (Purpose)

- 1) บัณฑิตที่เน้นองค์ความรู้เป็นเอตทัคคะ
(Graduates with Concentration on Niche Academic)
- 2) การวิจัยทางวิชาการที่อุดมไปด้วยความคิดสร้างสรรค์
(Academic Research with Creative and Innovative Concept)
- 3) ผลงานวิชาการที่ตอบและแก้ปัญหาของสังคม
(Academic Works with Respond and Resolve the Social Problems)
- 4) ศิลปะและวัฒนธรรมไทยตามแม่แบบวัฒนธรรมวังสวนสุนันทา
(Arts and Culture Based on Suan Sunandha Heritage)

พันธกิจ (Mission)

1) ให้การศึกษา (To offer education) ผลิตบัณฑิตที่เน้นองค์ความรู้เป็นเอตทัคคะ ฝึกหัดครู ปลูกฝังประชาชนให้สามารถเรียนรู้ในระดับสูง มีความเป็นมนุษย์ที่รับผิดชอบต่ออนาคตของโลกที่มีแนวโน้มเป็นนานาชาติ มีจิตวิญญาณในการทำทาย โดยไม่กลัวล้มเหลว

2) วิจัย (To conduct research) มุ่งมั่นในการลงทุนทางการศึกษาวิจัยในศาสตร์ที่เป็นเอตทัคคะที่สามารถนำไปใช้ให้เกิดผลประโยชน์ได้เพื่อความสงบสุข และความเจริญรุ่งเรือง ผ่านการแสวงหาด้วยการวิจัยทางวิชาการที่อุดมไปด้วยความคิดสร้างสรรค์

3) บริการวิชาการ (To provide academic services) การส่งมอบผลงานวิชาการในระดับเอตทัคคะที่ตอบและแก้ปัญหาของสังคม โดยการมีส่วนร่วมกับชุมชนท้องถิ่น และสังคม

4) ทำนุบำรุงศิลปะและวัฒนธรรม (To conserve arts and culture) การส่งเสริมและสนับสนุนศิลปะและวัฒนธรรมไทย โดยการพัฒนาและสร้างแม่แบบวัฒนธรรมวังสวนสุนันทาให้เป็นที่ยกย่องและชื่นชมของมนุษยชาติ

ภารกิจหลัก (Key result area)

- 1) ผลิตบัณฑิตที่มีคุณภาพระดับแนวหน้า (Produce Graduates with Front Row Quality)
- 2) ให้บริการวิชาการและถ่ายทอดเทคโนโลยีแก่ชุมชนและสังคม (Provide Academic Services and Transfer Technology to Communities and International Society)
- 3) อนุรักษ์ พัฒนาให้บริการเป็นศูนย์กลางทางด้านศิลปวัฒนธรรม และธำรงรักษา สืบสานความเป็นไทย (Conserve and Develop Services Provision as the Center for Arts and Culture Service Center and Sustain the Thainess)
- 4) วิจัย สร้างนวัตกรรมและองค์ความรู้ (Conduct Research, Create Innovation and Develop Knowledge for Society)
- 5) เป็นมหาวิทยาลัยที่มีความคล่องตัวในการบริหารจัดการ และเน้นให้เครือข่ายมีส่วนร่วม (Employ Modern Management System for Versatility with Concentration on Network Participation)

เสาหลัก (Pillar)

- 1) ทุ่่นความรู้ (Knowledge Capital)
- 2) คุณธรรม (Morality)
- 3) เครือข่าย (Partnership)
- 4) ความเป็นมืออาชีพ (Professionalism)
- 5) วัฒนธรรม (Culture) ที่ว่า “ความเป็นแบบอย่างที่ดีตามวิถีของรัตนโกสินทร์”

วัฒนธรรม (Culture)

ความดีงามและการปฏิบัติตนในจริยวัตรแบบไทย และความเคารพผู้อาวุโส

อัตลักษณ์ (Identity)

เป็นนักปฏิบัติ ผนั่่นวิชาการ ชำนาญการคิด มีจิตสาธารณะ

นินยามของคำสำคัญอัตลักษณ์

เป็นนักปฏิบัติ หมายถึง บั่่นทิตที่มีความสามารถในการปฏิบัติงานในศาสตร์หรือวิชาชีพมีทักษะ และมีความมุ่งมั่นในการปฏิบัติงาน สามารถประยุกต์ใช้หลักวิชาการด้วยความชำนาญ มีคุณธรรม ใฝ่ศึกษา เรียนรู้ และพัฒนาตนเองให้มีความก้าวหน้าอย่างต่อเนื่อง

ผนั่่นวิชาการ หมายถึง บั่่นทิตที่มีความรู้ความสามารถในศาสตร์สาขาวิชา และความรู้ทางวิชาการทั่วไป

ชำนาญการคิด หมายถึง บั่่นทิตที่มีทักษะการคิดวิเคราะห์ สังเคราะห์ สามารถถ่ายทอดความรู้ความ ชำนาญในสาขาวิชาที่ศึกษา

มีจิตสาธารณะ หมายถึง บัณฑิตที่มีคุณธรรม จริยธรรม รู้จักแบ่งปัน ช่วยเหลือผู้อื่น มุ่งทำความดีที่เป็นประโยชน์ต่อชุมชน สังคม และประเทศชาติ

เอกลักษณ์ (Uniqueness)

เน้นความเป็นวัง ปลูกฝังองค์ความรู้ ยึดมั่นคุณธรรมให้เชิดชู เป็นองค์กรแห่งการเรียนรู้สู่สากล
นิยามของคำสำคัญเอกลักษณ์

เน้นความเป็นวัง หมายถึง เป็นมหาวิทยาลัยที่เน้นภาพลักษณ์ ทักษะ และบุคลิกลักษณะที่สะท้อนความเป็นวังสวนสุนันทา และเผยแพร่แหล่งเรียนรู้ข้อมูลศิลปวัฒนธรรมด้านต่างๆ โดยเฉพาะศิลปวัฒนธรรมกรุงรัตนโกสินทร์

เป็นองค์กรแห่งการเรียนรู้สู่สากล หมายถึง เป็นมหาวิทยาลัยที่มีแหล่งเรียนรู้ที่หลากหลายทันสมัยสามารถแข่งขันได้ในระดับชาติและนานาชาติ ตอบสนองทุกรูปแบบการเรียนรู้ของผู้รับบริการได้อย่างทั่วถึงและมีประสิทธิภาพ

ค่านิยมหลัก (Core Values)

- 1) W (Wisdom & Creativity) : ปัญญาและความคิดสร้างสรรค์
- 2) H (Happiness & Loyalty) : ความพาสูกและความภักดีในองค์กร
- 3) I (Integration & Collaboration) : บูรณาการ และความร่วมมือ
- 4) P (Professionalism) : ความเป็นมืออาชีพ

การยึดมั่นในค่านิยมหลักที่เรียกว่า WHIP ข้างต้น จะเป็นสิ่งที่ใช้เป็นแนวทางการส่งเสริมการดำเนินการของมหาวิทยาลัยและการดำเนินชีวิตของคนในมหาวิทยาลัย ซึ่งประเด็นคุณค่าที่มหาวิทยาลัยราชภัฏสวนสุนันทาให้ความสำคัญและยึดถือ และมีการแสดงออกเป็นวิถีชีวิตของสมาชิกทุกคนในมหาวิทยาลัยแห่งนี้ ซึ่งจะสร้างความเข้มแข็งให้กับวัฒนธรรมองค์การที่ทุกคนประพฤติปฏิบัติเป็นประจำวัน กล่าวคือ มหาวิทยาลัยแห่งนี้มีบรรยากาศที่ส่งเสริมความคิดสร้างสรรค์ ความสุข ความรักและภักดีต่อมหาวิทยาลัย มีการทำงานเป็นทีม และความเป็นมืออาชีพ ซึ่งเป็นวัฒนธรรมที่ทุกคนประจักษ์ และตอบสนองปรัชญาแนวทางของมหาวิทยาลัยที่ยึดถือ “ความรู้คู่คุณธรรม” ไปตลอดระยะเวลาของแผนยุทธศาสตร์นี้

นโยบายในการบริหารและพัฒนามหาวิทยาลัยราชภัฏสวนสุนันทา (พ.ศ. 2566 – 2570)

มหาวิทยาลัยฯ มีกำหนดนโยบายในการบริหารและพัฒนามหาวิทยาลัย เพื่อให้การดำเนินงานตามยุทธศาสตร์ไปสู่ความสำเร็จที่กำหนดไว้ ดังนี้

1. นโยบายด้านการบริหารจัดการ

- 1.) เร่งรัดและสร้างกระบวนการและกลไกการพัฒนาคณาจารย์และบุคลากรทุกคนให้ก้าวไปสู่ความสำเร็จสูงสุดในเส้นทางวิชาชีพ
- 2.) รักษาเอกลักษณ์ อัตลักษณ์ของความเป็นสวนสุนันทาที่มีอดีตอันน่าภูมิใจ เพื่อนำไปสู่ความผาสุกและคุณภาพชีวิตการทำงานของบุคลากรในองค์กร
- 3.) ส่งเสริมและสนับสนุนการใช้หลักธรรมาภิบาลในการบริหารจัดการองค์กรในทุกมิติ
- 4.) จัดสภาพแวดล้อมที่ดีด้านการเรียนการสอนให้กับนักศึกษา โดยเฉพาะอย่างยิ่งอุปกรณ์บรรยากาศที่เอื้อต่อการเรียนรู้และเทคโนโลยีที่ทันสมัย
- 5.) ส่งเสริมและสนับสนุนให้คณาจารย์ได้พัฒนาในเส้นทางวิชาชีพทั้งในด้านวุฒิการศึกษาและผลงานวิชาการ รวมทั้งความรู้ความสามารถในการใช้ภาษาอังกฤษและนำไปใช้ในชีวิตประจำวันได้

2. นโยบายด้านการผลิตบัณฑิต

- 1.) พัฒนาสาขาวิชาต่างๆ สาขาวิชาไปสู่ความเป็นเอกเทศคณะเพื่อเพิ่มขีดความสามารถในการแข่งขันทั้งในระดับประเทศและระดับสากล
- 2.) ประสานเครือข่ายภายนอกมหาวิทยาลัย โดยเฉพาะผู้ใช้บัณฑิตเพื่อการมีส่วนร่วมในการจัดการเรียนการสอนครอบคลุมในทุกกระบวนการ
- 3.) ยกระดับการเรียนการสอนและการวิจัย โดยการมีเครือข่ายกับสถาบันการศึกษาในต่างประเทศเพื่อการแลกเปลี่ยนองค์ความรู้และบุคลากร
- 4.) มุ่งเน้นผลิตบัณฑิตให้เป็นผู้ที่มีความรู้ลึกซึ่งในศาสตร์ที่สำเร็จการศึกษา มีคุณธรรม จริยธรรม มีจิตสาธารณะ และเป็นเพื่อนร่วมงานที่ดี
- 5.) พัฒนานักศึกษาให้เป็นบัณฑิตที่มีความรู้ความสามารถด้านเทคโนโลยีและการใช้ภาษาอังกฤษอยู่ในระดับที่ดี สามารถนำไปใช้ในชีวิตประจำวันได้
- 6.) พัฒนานักศึกษาให้เป็นบัณฑิตที่มีพรสวรรค์และความสามารถพิเศษที่โดดเด่นนอกจากศาสตร์ที่ศึกษา

3. นโยบายด้านการวิจัย

- 1.) มุ่งเน้นผลิตงานวิจัยที่เป็นการสร้างองค์ความรู้ใหม่และพัฒนาเป็นนวัตกรรมที่สามารถนำไปใช้ประโยชน์ได้จริง
- 2.) ส่งเสริมและสนับสนุนให้มีการบูรณาการวิจัยให้เป็นส่วนหนึ่งของการเรียนการสอน
- 3.) สร้างให้นักศึกษาตั้งแต่ระดับปริญญาตรีถึงปริญญาเอกมีขีดความสามารถในด้านการวิจัยและสร้างผลงานที่เป็นยอมรับของสังคมได้

4. นโยบายด้านการบริการวิชาการ

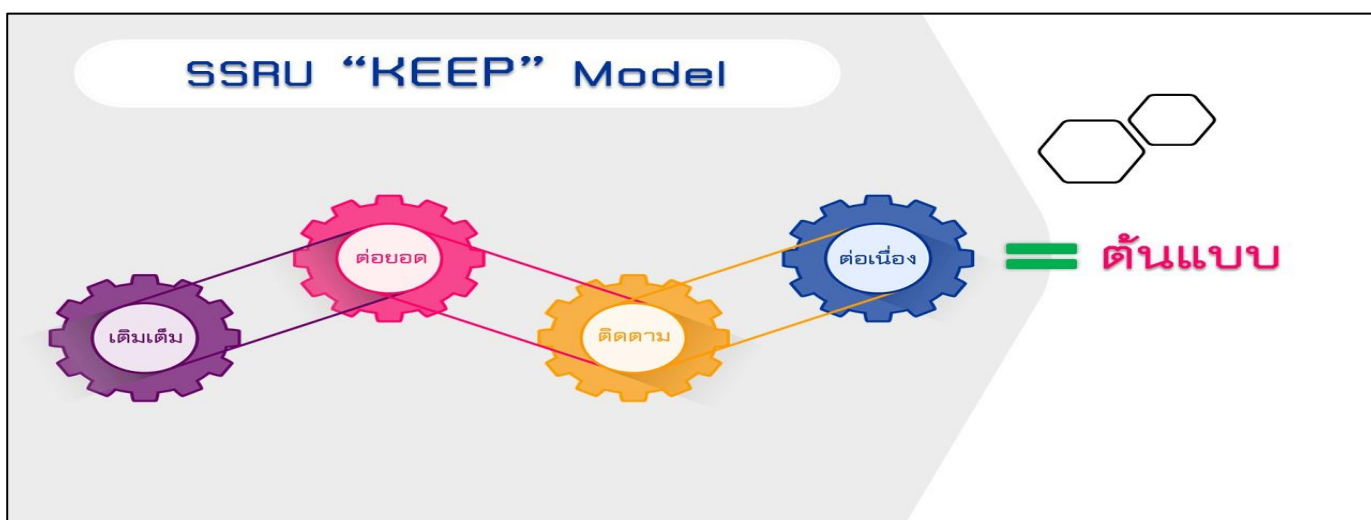
- 1.) ส่งเสริมให้มีการบริการวิชาการที่เชื่อมโยงกับงานวิจัย และเกิดการบูรณาการกับการเรียนการสอน
- 2.) สร้างเครือข่ายกับองค์กรภาครัฐและเอกชนในการให้บริการวิชาการ เพื่อแก้ไขปัญหาและพัฒนาชุมชนให้เข้มแข็ง ยั่งยืน นำไปสู่การพึ่งพาตนเองได้
- 3.) ส่งเสริมให้มีการจัดแหล่งเรียนรู้เพื่อสร้างโอกาสเรียนรู้ให้แก่ทุกคนทุกกลุ่มวัย

5. นโยบายด้านการทำนุบำรุงศิลปะและวัฒนธรรม

- 1.) ส่งเสริมและสืบสานศิลปวัฒนธรรมและเอกลักษณ์ความเป็นสวนสุนันทา
- 2.) ส่งเสริมและสนับสนุนการวิจัย ค้นคว้า เพื่อเป็นศูนย์กลางแห่งการเรียนรู้ทางวัฒนธรรม
- 3.) สนับสนุนให้มีการสร้างเครือข่ายทางวัฒนธรรมแลกเปลี่ยนเพื่อการอนุรักษ์และเผยแพร่ทั้งภายในประเทศและต่างประเทศ

เป้าหมายการพัฒนามหาวิทยาลัย (University Development Goals)

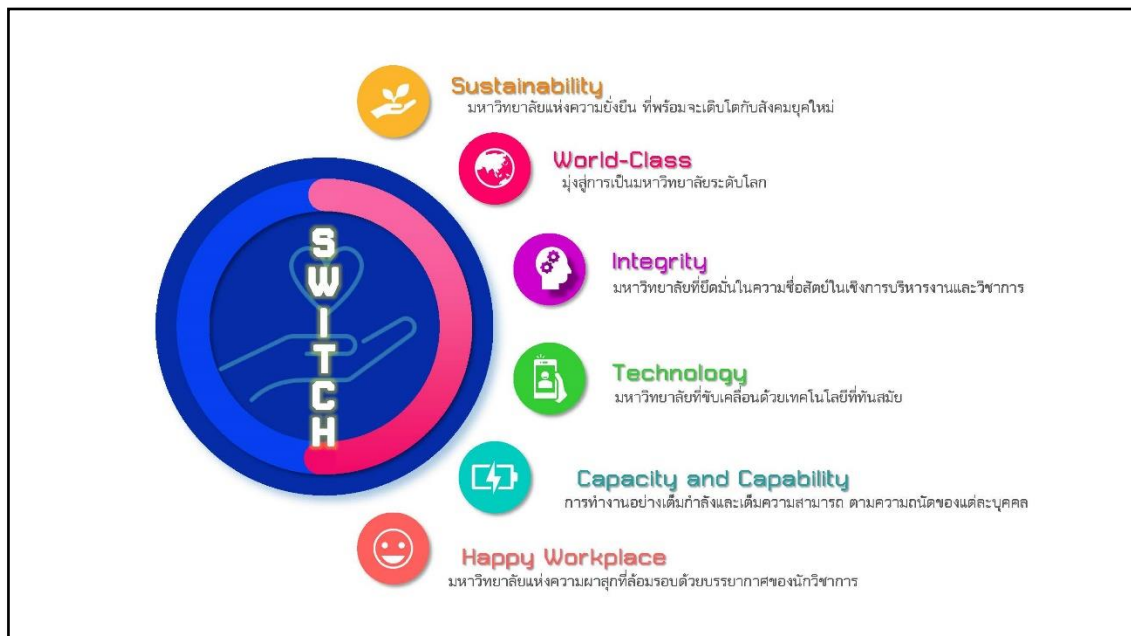
เมื่อสถานการณ์เปลี่ยน เราก็ต้องปรับเปลี่ยน เพื่อให้เกิดความสามารถในการแข่งขันและทันต่อโลกอนาคต แต่สำหรับสิ่งที่ดีและมีคุณค่า เราต้องธำรงรักษา มหาวิทยาลัยจึงได้กำหนดรูปแบบของการบริหารจัดการมหาวิทยาลัยราชภัฏสวนสุนันทา คือ SSRU “KEEP” Model เพื่อมุ่งเติมเต็มในสิ่งที่ยังเดินไปไม่ถึง จุดหมายปลายทางและเป้าหมายที่ตั้งไว้ ต่อยอดทุนความรู้และทุนสังคมที่มีอยู่ ติดตามอย่างต่อเนื่อง เพื่อกำกับติดตามระบบการทำงานเพื่อการพัฒนาอย่างต่อเนื่องเพื่อนำไปสู่ความเป็น “ต้นแบบ” ตามวิสัยทัศน์ 15 ปี มหาวิทยาลัยราชภัฏสวนสุนันทา “มหาวิทยาลัยเอตทัคคะที่มีอัตลักษณ์” เพราะนี่คือสิ่งที่ทรงคุณค่าที่จะต้องดูแลรักษาเอาไว้ สามารถแสดงได้ดังภาพที่ 4



ภาพที่ 4 : SSRU “KEEP” Model

จากรูปแบบของการบริหารจัดการมหาวิทยาลัยราชภัฏสวนสุนันทาด้วย SSRU “KEEP” Model มหาวิทยาลัยได้กำหนดเป้าหมายการพัฒนา SSRU “SWITCH” ในการไปสู่เป้าหมายที่กำหนดไว้ รายละเอียด ดังนี้

- ✚ S : Sustainability University which Grow Along with Society.
มหาวิทยาลัยแห่งความยั่งยืนที่พร้อมจะเติบโตกับสังคมยุคใหม่
 - ✚ W : Aiming to be the World-Class University.
มุ่งสู่การเป็นมหาวิทยาลัยระดับโลก
 - ✚ I : University which Hold up to Administration and Academic Integrity Principle.
มหาวิทยาลัยที่ยึดมั่นในความซื่อสัตย์ในเชิงการบริหารงานและวิชาการ
 - ✚ T : Technology Driven University in Both Administration and Academic Aspect.
มหาวิทยาลัยที่ขับเคลื่อนด้วยเทคโนโลยีที่ทันสมัย
 - ✚ C : Capacity and Capability.
การทำงานอย่างเต็มกำลังและเต็มความสามารถตามความถนัดของแต่ละบุคคล
 - ✚ H : Happy Workplace University which has Scholarly Organization Atmosphere.
มหาวิทยาลัยแห่งความผาสุกที่ล้อมรอบด้วยบรรยากาศของนักวิชาการ
- ทั้งนี้ สามารถแสดงเป้าหมายการพัฒนามหาวิทยาลัย SSRU “SWITCH” ดังภาพที่ 5



ภาพที่ 5 :SSRU “SWITCH”

ยุทธศาสตร์ (Strategic Thrusts)

ยุทธศาสตร์ที่ 1 พัฒนามหาวิทยาลัยให้เป็นเอตทัคคะและผลิตบัณฑิตให้เป็นมืออาชีพ (Develop and enhance SSRU to become niche-guru university and produce professional graduates)

ยุทธศาสตร์ที่ 2 สร้างงานวิจัยและนวัตกรรมระดับชาติและนานาชาติเพื่อคุณภาพชีวิต เศรษฐกิจ และสังคมอย่างยั่งยืน (Create research works and innovation at national and international levels for better and sustainable quality of life, economy and society)

ยุทธศาสตร์ที่ 3 สร้างความสัมพันธ์กับเครือข่ายและขยายการยกย่องระดับนานาชาติ (Construct the network cooperation and elevate the recognition to the international level)

ตารางที่ 4 แสดงจำนวนเป้าประสงค์ ตัวชี้วัด แผนงาน/กลยุทธ์ และโครงการ/กิจกรรมของแผนยุทธศาสตร์ ระยะ 5 ปี (พ.ศ. 2566 – 2570) ในแต่ละยุทธศาสตร์

ยุทธศาสตร์	จำนวน			
	เป้าประสงค์	ตัวชี้วัด	กลยุทธ์	โครงการ
1) พัฒนามหาวิทยาลัยให้เป็นเอตทัคคะและผลิตบัณฑิตให้เป็นมืออาชีพ	12	30	26	31
2) สร้างงานวิจัยและนวัตกรรมระดับชาติและนานาชาติเพื่อคุณภาพชีวิต เศรษฐกิจและสังคมอย่างยั่งยืน	9	13	12	12
3) สร้างความสัมพันธ์กับเครือข่ายและขยายการยกย่องระดับนานาชาติ	6	8	7	7
รวมทั้งสิ้น	27	51	45	50

ส่วนที่ 3 สารสำคัญของแผนยุทธศาสตร์ระยะ 5 ปี (พ.ศ. 2566 – 2570)

3.1 วิสัยทัศน์ (Vision)

แหล่งการเรียนรู้ มุ่งสู่การพัฒนาท้องถิ่น อย่างยั่งยืน

3.2 พันธกิจ (Mission)

1. สนับสนุนการผลิตบัณฑิต วิจัย บริการวิชาการ และทำนุบำรุงศิลปวัฒนธรรมให้มีประสิทธิภาพและประสิทธิผล

2. ให้บริการวิชาการและเป็นศูนย์กลางแห่งการเรียนรู้เพื่อพัฒนาชุมชนและท้องถิ่นอย่างยั่งยืน

3. จัดหารายได้จากทรัพย์สินและทรัพยากรเพื่อให้แข่งขันได้ อยู่รอด อย่างยั่งยืน

4. สร้างเครือข่ายความร่วมมือกับหน่วยงานภายนอกเพื่อพัฒนาและยกระดับคุณภาพเศรษฐกิจ และสังคมอย่างยั่งยืน

3.3 ภารกิจหลัก (Key result area)

1. สนับสนุนการผลิตบัณฑิต วิจัย บริการวิชาการ และทำนุบำรุงศิลปวัฒนธรรม

2. เป็นศูนย์กลางแห่งการเรียนรู้เพื่อพัฒนาชุมชนและท้องถิ่น

3. จัดหารายได้เพื่อความอยู่รอด อย่างยั่งยืน

4. สร้างเครือข่ายความร่วมมือเพื่อพัฒนาและยกระดับคุณภาพเศรษฐกิจ และสังคมอย่างยั่งยืน

3.4 เสาหลัก (Pillar)

1. ทุนความรู้

2. คุณธรรม

3. เครือข่าย

4. ความเป็นมืออาชีพ

3.5 วัฒนธรรม (Culture)

เป็นองค์กรแห่งความผาสุก ทำงานด้วยใจ ให้บริการที่เป็นเลิศ เชิดชูคุณธรรม น้อมนำปรัชญาเศรษฐกิจพอเพียง

3.6 อัตลักษณ์ (Identity)

เป็นนักปฏิบัติ ผนวชวิชาการ ชำนาญการคิด มีจิตสาธารณะ

3.7 เอกลักษณ์ (Uniqueness)

เน้นความเป็นวัง ปลุกฝังองค์ความรู้ ยึดมั่นคุณธรรมให้เชิดชู เป็นองค์กรแห่งการเรียนรู้สู่สากล

3.8 ค่านิยมหลัก (Core Values)

ศูนย์การศึกษาจะยึดในค่านิยมหลัก 4 ประการ ในการนำพาศูนย์ฯสู่ความสำเร็จในอนาคต

1. ปัญญาและความคิดสร้างสรรค์
2. ความผาสุก และความภาคภูมิใจในองค์กร
3. บูรณาการและความร่วมมือ
4. ความเป็นมืออาชีพ

3.9 ประเด็นยุทธศาสตร์ (Strategic Thrusts)

ยุทธศาสตร์1 สนับสนุนการดำเนินงานตามพันธกิจของมหาวิทยาลัยอย่างมืออาชีพ

ยุทธศาสตร์2 สร้างความสัมพันธ์กับเครือข่ายเพื่อพัฒนาท้องถิ่นและสร้างรายได้ร่วมกันอย่างยั่งยืน

ส่วนที่ 4 แผนยุทธศาสตร์ ระยะ 5 ปี (พ.ศ. 2566 – 2570)

ยุทธศาสตร์ที่ 1 สนับสนุนการดำเนินงานตามพันธกิจของมหาวิทยาลัยอย่างมีอาชีวะ											
เป้าประสงค์	ตัวชี้วัด	หน่วย นับ	ค่าเป้าหมาย					กลยุทธ์	โครงการ/กิจกรรม	ผู้กำกับดูแล	ผู้รับผิดชอบ
			ปี 2566	ปี 2567	ปี 2568	ปี 2569	ปี 2570				
1.1 (ม.1.10) บุคลากรสายสนับสนุนวิชาการมีคุณภาพสูงทั้งความรู้ ทักษะในการปฏิบัติงาน ตลอดจนมีความก้าวหน้าในสายงาน	1.1.1(ม.1.10.1) จำนวนบุคลากรสายสนับสนุนวิชาการที่เข้าสู่ตำแหน่งที่สูงขึ้น	คน	1	1	1	1	1	1.1.1.1 ส่งเสริมและสนับสนุนให้บุคลากรสายสนับสนุนวิชาการเข้าสู่ตำแหน่งที่สูงขึ้น	1.โครงการเข้าสู่ตำแหน่งที่สูงขึ้นของบุคลากรสายสนับสนุนวิชาการ	ผู้อำนวยการศูนย์การศึกษาจังหวัดระนอง	ณิชชา บุญประสพ และพีระพัฒน์ เพชรลั้งษ์
	1.1.2(ม.1.10.2) จำนวนบุคลากรสายสนับสนุนวิชาการที่มีทักษะและความเชี่ยวชาญในสายงาน	คน	1	1	1	1	1	1.1.2.1 ส่งเสริมและสนับสนุนให้บุคลากรสายสนับสนุนวิชาชีพเพิ่มทักษะความเชี่ยวชาญในสายงาน	2.โครงการเพิ่มทักษะเชี่ยวชาญในสายงาน	ผู้อำนวยการศูนย์การศึกษาจังหวัดระนอง	ณิชชา บุญประสพ และพีระพัฒน์ เพชรลั้งษ์
1.2 (ม.1.11) ศูนย์การศึกษามีการบริหารจัดการด้วยคุณธรรมและความโปร่งใส	1.2.1(ม.1.11.1) ร้อยละการเปิดเผยข้อมูลสาธารณะ (OIT) ผ่านเว็บไซต์ของหน่วยงาน ร้อย	ร้อยละ	100.00	100.00	100.00	100.00	100.00	1.2.1.1 ส่งเสริมและสนับสนุนให้หน่วยงานมีการดำเนินการด้วยหลักคุณธรรมและความโปร่งใสใน	3.โครงการกำกับองค์กรที่ดี	ผู้อำนวยการศูนย์การศึกษาจังหวัดระนอง	พรชัยภรณ์ เกตุลิตติกุล
ยุทธศาสตร์ที่ 3 สร้างความสัมพันธ์กับเครือข่ายอย่างยั่งยืน											
2.1 (ม.3.1) ศูนย์การศึกษายเป็นที่ยอมรับในระดับชาติและนานาชาติ	2.1.1(ม.3.1.1) ร้อยละความสำเร็จของแผนการจัดอันดับมหาวิทยาลัย	ร้อยละ						2.1.1.1 สนับสนุนการสร้างผลงานตามแนวทางการจัดอันดับมหาวิทยาลัยให้เป็นที่ยอมรับในระดับนานาชาติ	4.โครงการจัดอันดับมหาวิทยาลัย (U-Ranking)	ผู้อำนวยการศูนย์การศึกษาจังหวัดระนอง	กนกวรรณ คชพันธ์
	(3) ด้านเทคโนโลยีสารสนเทศและวิทยบริการ		100.00	100.00	100.00	100.00	100.00				
	(5) กำกับและติดตามแผนการจัดอันดับมหาวิทยาลัย		80.00	80.00	80.00	80.00	80.00				
2.2 (ม.3.5) ศูนย์การศึกษามีการดำเนินการจัดกิจกรรมความร่วมมือกับเครือข่ายในประเทศ	2.2.1 (ม.3.5.1) ร้อยละข้อตกลงความร่วมมือหรือข้อตกลงความเข้าใจกับเครือข่ายในประเทศที่มีการจัดกิจกรรมอย่างต่อเนื่อง	ร้อยละ	80	80	80	80	80	2.2.1.1 ส่งเสริมให้หน่วยงานดำเนินกิจกรรมตามข้อตกลงความร่วมมือหรือข้อตกลงความเข้าใจกับเครือข่ายในประเทศอย่างต่อเนื่อง เพื่อก่อให้เกิดประโยชน์กับมหาวิทยาลัย	5.โครงการจัดกิจกรรมร่วมกับเครือข่ายภายในประเทศ	ผู้อำนวยการศูนย์การศึกษาจังหวัดระนอง	พีระพัฒน์ เพชรลั้งษ์

ส่วนที่ 5 แผนปฏิบัติการ ประจำปีงบประมาณ พ.ศ. 2566

5.1 แผนปฏิบัติการ ประจำปีงบประมาณ พ.ศ. 2566 ศูนย์การศึกษาจังหวัดระนอง

ยุทธศาสตร์ที่ 1 สนับสนุนการดำเนินงานตามพันธกิจของมหาวิทยาลัยอย่างมืออาชีพ																											
เป้าประสงค์	ตัวชี้วัด	หน่วยนับ	ผลการดำเนินงาน				ค่าเป้าหมาย	กลยุทธ์	โครงการ/กิจกรรม	โครงการย่อย	ระยะเวลา								งบประมาณ (บาท)			ผู้กำกับดูแล					
			ปี 2562	ปี 2563	ปี 2564	ปี 2566					ไตรมาสที่ 1		ไตรมาสที่ 2		ไตรมาสที่ 3		ไตรมาสที่ 4		ภาคปดี่ 410,000	ภาคพิเศษ 2,439,300	คงคลัง 5,000,000						
											ค.ค.65	พ.ย.65	ธ.ค.65	ม.ค.66	ก.พ.66	มี.ค.66	เม.ย.66	พ.ค.66					มิ.ย.66	ก.ค.66	ส.ค.66	ก.ย.66	
1.1 (ม.1.10) บุคลากรสายสนับสนุน วิชาการมีคุณภาพสูงทั้งความรู้ ทักษะ ในการปฏิบัติงาน ตลอดจนมี ความก้าวหน้าในสายงาน	1.1.1(ม.1.10.1) จำนวน บุคลากรสายสนับสนุนวิชาการ ที่เข้าสู่ตำแหน่งที่สูงขึ้น	คน	-	-	-	1	1.1.1.1 ส่งเสริมและสนับสนุนให้ บุคลากรสายสนับสนุนวิชาการเข้า สู่อำเภอที่สูงสุด	1.โครงการเข้าสู่ตำแหน่งที่สูงขึ้น ของบุคลากรสายสนับสนุน วิชาการ	1.1.อบรมสร้างความรู้ ความเข้าใจการเข้าสู่ ตำแหน่งที่สูงขึ้น											11,000.00	-	-	ผู้อำนวยการศูนย์การศึกษา จังหวัดระนอง				
	1.1.2(ม.1.10.2) จำนวน บุคลากรสายสนับสนุนวิชาการ ที่มีทักษะและความเชี่ยวชาญ ในสายงาน	คน	-	-	-	1	1.1.2.1 ส่งเสริมและสนับสนุนให้ บุคลากรสายสนับสนุนวิชาการเพิ่ม ทักษะความเชี่ยวชาญในสายงาน	2.โครงการเพิ่มทักษะเชี่ยวชาญ ในสายงาน	2.1.โครงการศึกษาดู งานเพื่อพัฒนาและ เพิ่มศักยภาพในการ ปฏิบัติงานของ บุคลากรศูนย์ฯ											-	-	200,000.00	ผู้อำนวยการศูนย์การศึกษา จังหวัดระนอง				
1.2 (ม.1.11) ศูนย์การศึกษา มีการ บริหารจัดการด้วยคุณธรรมและ ความโปร่งใส	1.2.1(ม.1.12.1) ผลการประเมิน คุณธรรมและความโปร่งใสใน การดำเนินงานของหน่วยงาน ภาครัฐ (ITA)	ร้อยละ	-	-	91.46	100.00	1.2.1.1 ส่งเสริมและสนับสนุนให้ หน่วยงานมีการดำเนินการด้วย หลักคุณธรรมและความโปร่งใสใน การดำเนินงาน	3.โครงการกำกับองค์กรที่ดี	3.1.โครงการประชุม คณะกรรมการ ชำนาญการ ปีงบประมาณ2566											331,000.00	338,880.00	4,530,000.00	ผู้อำนวยการศูนย์การศึกษา จังหวัดระนอง				
			3.2.โครงการประชุม บุคลากรศูนย์ฯ																								
			3.3.โครงการให้ครู ประจำการศึกษา 2566และเชิญวิทยุพระ วารสังฆการ																								
			3.4.โครงการทำหาลี																								
			3.5.โครงการแนะนำ																								
			3.6.โครงการ ปลูกฝังทัศนคติศึกษาใหม่																								
			3.7.โครงการจัดทำ แผนยุทธศาสตร์ ประจำปี																								
ยุทธศาสตร์ 2 สร้างความสัมพันธ์กับเครือข่ายเพื่อพัฒนาท้องถิ่นและสร้างรายได้ร่วมกันอย่างยั่งยืน																											
2.1 (ม.3.1) ศูนย์การศึกษา เป็นที่ ยอมรับในระดับชาติและนานาชาติ	2.1.1(ม.3.1.1) ร้อยละ ความสำเร็ของแผนการจัด อันดับมหาวิทยาลัย (5) ด้านเทคโนโลยีสารสนเทศ และวิทยุบริการ	ร้อยละ	-	-	33.33	100.00	2.1.1.1 สนับสนุนการสร้างผลงาน ตามแนวทางการจัดอันดับ มหาวิทยาลัยให้เป็นที่ยอมรับใน ระดับนานาชาติ	4.โครงการจัดอันดับมหาวิทยาลัย (U-Ranking)	4.1.กิจกรรมจัดทำสื่อ ประชาสัมพันธ์											68,000.00	-	-	ผู้อำนวยการศูนย์การศึกษา จังหวัดระนอง				
			(5) กำกับและติดตามแผนการ จัดอันดับมหาวิทยาลัย																								
2.2 (ม.3.5) ศูนย์การศึกษา มีการ ดำเนินการจัดกิจกรรมความร่วมมือ กับเครือข่ายในประเทศ	2.2.1 (ม.3.5.1) ร้อยละหนังสือ แสดงเจตจำนง(LDI)หรือ บันทึกความเข้าใจ(MOU)หรือ ข้อตกลงความร่วมมือ(MOA) ในประเทศที่มีการจัดกิจกรรม ร่วมกัน	ร้อยละ	100.00	100.00	100.00	80.00	2.2.1.1 ส่งเสริมให้หน่วยงาน ดำเนินกิจกรรมตามข้อตกลงความ ร่วมมือหรือข้อตกลงความเข้าใจกับ เครือข่ายในประเทศอย่างต่อเนื่อง เพื่อก่อให้เกิดประโยชน์กับ มหาวิทยาลัย	5.โครงการจัดกิจกรรมร่วมกับ เครือข่ายภายในประเทศ	5.1.โครงการพัฒนา ระบบรณนัยซ์จิจิยะ และถ่ายทอดองค์ ความรู้ร่วมกับเครือข่าย												30,000.00	ผู้อำนวยการศูนย์การศึกษา จังหวัดระนอง					
								6.ค่าใช้จ่ายบุคลากรภาครัฐ	-											-	2,100,420.00	-	ผู้อำนวยการศูนย์การศึกษา จังหวัดระนอง				
								7.เงินประจำตำแหน่งผู้บริหาร	-											-	-	240,000.00	ผู้อำนวยการศูนย์การศึกษา จังหวัดระนอง				

ส่วนที่ 6 แนวทางการนำแผนปฏิบัติการปฏิบัติและการติดตามประเมินผล

การแปลงแผนยุทธศาสตร์ ระยะ 5 ปี (พ.ศ. 2566– 2570) และแผนปฏิบัติการประจำปีงบประมาณ พ.ศ. 2566 ไปสู่การปฏิบัติจำเป็นต้องให้ความสำคัญต่อการบริหารจัดการ เพื่อให้เกิดการประสานความร่วมมือในการแปลงยุทธศาสตร์การพัฒนาไปสู่การจัดทำแผนงานและโครงการได้อย่างมีประสิทธิภาพ รวมทั้งมีการพัฒนาระบบข้อมูลและการติดตามประเมินผลการดำเนินงานตามแผนอย่างเป็นระบบ เพื่อให้เกิดผลในทางปฏิบัติได้อย่างเป็นรูปธรรมซึ่งได้กำหนดวัตถุประสงค์ ดังนี้

1. เพื่อเสริมสร้างความรู้ และความเข้าใจร่วมกันของบุคลากรภายใน ศูนย์การศึกษาจังหวัดระนอง ในเรื่องแนวคิดและสาระสำคัญของยุทธศาสตร์การพัฒนาของมหาวิทยาลัย
2. เพื่อปรับกระบวนการและกลไกการบริหารจัดการให้สามารถสนับสนุนการแปลงแผนยุทธศาสตร์ แผนปฏิบัติการ ประจำปีงบประมาณ พ.ศ. 2566 ไปสู่การปฏิบัติได้อย่างมีประสิทธิภาพ
3. เพื่อให้มีการติดตามประเมินผลอย่างเป็นระบบ โดยมีการกำหนดตัวชี้วัดเป็นเครื่องมือ

เป้าหมาย

1. ผู้บริหารและบุคลากรของศูนย์การศึกษาจังหวัดระนองมีความรู้ความเข้าใจใน แผนยุทธศาสตร์ และแผนปฏิบัติการ ประจำปีงบประมาณ พ.ศ. 2566 และมีส่วนร่วมในกระบวนการแปลงแผนไปสู่การปฏิบัติ
2. มีกลไกและกระบวนการแปลงแผนไปสู่การปฏิบัติที่มีประสิทธิภาพ และมีการจัดทำแผนงานและโครงการของหน่วยงานที่เกี่ยวข้องที่สอดคล้องกับเป้าหมายและตัวชี้วัด
3. กำหนดเครื่องชี้วัดผลสำเร็จของแผนยุทธศาสตร์ และแผนปฏิบัติการประจำปีงบประมาณ พ.ศ. 2566 ได้อย่างเป็นรูปธรรม

แนวทางการดำเนินการ

เพื่อให้บรรลุตามวัตถุประสงค์และเป้าหมายดังกล่าว จึงวางมาตรการและกำหนดแนวทางการแปลงแผนยุทธศาสตร์ และแผนปฏิบัติการประจำปีงบประมาณ พ.ศ. 2566 ไปสู่การปฏิบัติ และการติดตามประเมินผล ดังนี้

1. เสริมสร้างความรู้ความเข้าใจในแผนยุทธศาสตร์ และแผนปฏิบัติการประจำปีงบประมาณ พ.ศ. 2566 พร้อมกำหนดแนวทางในการบริหารจัดการ เพื่อแปลงแผนไปสู่การปฏิบัติ เพื่อให้เกิดความเข้าใจร่วมกันขององค์กรที่เกี่ยวข้องทั้งภายใน และภายนอกให้มีความพร้อมและมีส่วนร่วมในการแปลงแผนไปสู่การปฏิบัติได้อย่างเป็นรูปธรรม โดยมีแนวทาง ดังนี้

- 1.1 สร้างความเข้าใจร่วมกันเกี่ยวกับแนวคิดและสาระสำคัญของแผนยุทธศาสตร์และแผนปฏิบัติการประจำปีงบประมาณ พ.ศ. 2566 โดยการจัดเวทีสร้างความเข้าใจในภารกิจ เป้าหมาย และยุทธศาสตร์การพัฒนา ให้กับบุคลากร ให้ทราบถึงบทบาทความรับผิดชอบของตนที่จะสนับสนุนการดำเนินงานตามแผนยุทธศาสตร์ และแผนปฏิบัติการ ประจำปีงบประมาณ พ.ศ. 2566 ให้เกิดผลในทางปฏิบัติ

1.2 ผลักดันระบบงบประมาณ และการพัฒนาสมรรถภาพบุคลากรให้สอดคล้องกับแนวทางของแผนงานและโครงการในแต่ละยุทธศาสตร์ โดยเน้นผลลัพธ์ของการดำเนินงานเป็นหลัก

1.1 ส่งเสริมให้สาขาวิชาต่างๆ ของศูนย์การศึกษาจังหวัดระนองจัดทำแผนยุทธศาสตร์ และแผนปฏิบัติการประจำปีงบประมาณ พ.ศ. 2566 ให้สอดคล้องกับยุทธศาสตร์ของมหาวิทยาลัย รวมทั้งสามารถเชื่อมโยงและประเมินผลงานของหน่วยงานตามที่กำหนดไว้

1.3 จัดให้มีการลงนามคำรับรองการปฏิบัติงาน เพื่อสร้างพันธสัญญาเชิงยุทธศาสตร์ทั่วองค์กรทั้งระบบ พร้อมทั้งเชื่อมโยงผลงานตามแผนยุทธศาสตร์ และแผนปฏิบัติการประจำปีงบประมาณ พ.ศ. 2566
สู่การประเมินผลงาน

1.4 ส่งเสริมมาตรการในการประชาสัมพันธ์และการสร้างบรรยากาศยุทธศาสตร์อย่างต่อเนื่องผ่านสื่อภายในศูนย์การศึกษาจังหวัดระนองผ่านกิจกรรมต่างๆ เพื่อกระตุ้น ปลูกฝัง และขับเคลื่อนงานตามแผนยุทธศาสตร์ และแผนปฏิบัติการประจำปีงบประมาณ พ.ศ. 2566

2. พัฒนาระบบการจัดทำแผนงาน/โครงการของหน่วยงานที่เกี่ยวข้องในลักษณะบูรณาการ เพื่อเป็นเครื่องมือในการประสานแผนไปสู่การปฏิบัติ โดยมีแนวทางดังนี้

2.1 สนับสนุนการจัดทำแผนงาน/โครงการในลักษณะการบูรณาการและประสานงานระหว่างหน่วยงานภายในศูนย์การศึกษาจังหวัดระนองที่เกี่ยวข้องกับภารกิจและยุทธศาสตร์การพัฒนา อาทิเช่น

- (1) แผนปฏิบัติการด้านการสร้างความสัมพันธ์กับเครือข่าย
 - ภายในประเทศ
- (2) แผนปฏิบัติการด้านการบริการวิชาการ
- (3) แผนปฏิบัติการด้านการจัดหารายได้
- (4) แผนปฏิบัติการด้านเทคโนโลยีและสารสนเทศ
- (5) แผนพัฒนาบุคลากร
- (6) แผนบริหารทรัพยากรบุคคล
- (7) แผนกลยุทธ์ทางการเงิน
- (8) แผนการจัดการความรู้
- (9) แผนบริหารความเสี่ยงและการควบคุมภายใน
- (10) แผนปฏิบัติการด้านการจัดซื้อจัดจ้าง
- (11) แผนปฏิบัติการด้านการปรับปรุงภูมิทัศน์และสิ่งแวดล้อม
- (12) การด้านการประชาสัมพันธ์เชิงรุก
- (13) แผนปฏิบัติการด้านการป้องกันและปราบปรามการทุจริต

2.2 กำหนดขั้นตอนของกระบวนการดำเนินงานตามแผนงานโครงการให้ชัดเจน มุ่งเน้นที่การสร้างกระบวนทัศน์คติใหม่ (Paradigm Shift) แก่ผู้ปฏิบัติ มีการจัดลำดับความสำคัญของกิจกรรมที่มุ่งผลสัมฤทธิ์กับระบบการจัดสรรงบประมาณ เพื่อให้เกิดประโยชน์สูงสุดในการดำเนินงาน

2.3 ติดตาม ตรวจสอบผลที่ได้จากการดำเนินแผนงานโครงการว่าสามารถตอบสนองต่อ ยุทธศาสตร์การพัฒนา รวมทั้งสามารถติดตามและประเมินผลได้อย่างเป็นรูปธรรมทันสมัยด้วยเทคโนโลยี

การขับเคลื่อนแผนไปสู่การปฏิบัตินั้นเป็นขั้นตอนที่มีความสำคัญมากที่จะผลักดันการทำงานของกลไก ทั้งหมดให้สามารถบรรลุผลลัพธ์ตามที่ตั้งเป้าหมายไว้ เพื่อให้ผู้มีส่วนเกี่ยวข้องมีความรู้สึกเป็นเจ้าของและมีส่วนร่วม รวมทั้งต้องอาศัยกระบวนการและกลไกการผนึกกำลังในหลายมิติในการประสานแผนงาน แผนเงิน และแผน คน ในการขับเคลื่อนองค์กรร่วมกัน และไปในแนวทางเดียวกัน เพื่อมุ่งสู่จุดมุ่งหมายสูงสุดขององค์กรคือวิสัยทัศน์ ที่ตั้งไว้ ความสำเร็จของการขับเคลื่อนแผนยุทธศาสตร์ให้ประสบผลสำเร็จ จึงประกอบด้วยส่วนสำคัญ ดังนี้

1. ผู้บริหารระดับสูงและผู้บริหารทุกระดับเป็นผู้รวบรวมพลังขับเคลื่อนให้เกิดการเปลี่ยนแปลง และ สื่อสารทิศทางองค์กรให้แก่บุคลากรทุกระดับได้มีความเข้าใจ
2. ถ่ายทอดแผนยุทธศาสตร์ออกมาเป็นแผนปฏิบัติการ โดยนำกลยุทธ์และแนวทางการดำเนินงานมา แปลงเป็นแผนงาน/ โครงการที่ปฏิบัติได้อย่างเป็นรูปธรรม
3. การถ่ายทอดแผนยุทธศาสตร์ไป สาขาวิชาและระดับบุคคลในการขับเคลื่อนแผนยุทธศาสตร์ไปสู่ การปฏิบัติอย่างชัดเจน รวมทั้งต้องมีระบบในการจูงใจให้ทุกคนมุ่งเน้นการทำงานเพื่อมุ่งผลสัมฤทธิ์
4. การประสานงานระหว่างหน่วยงานภายในศูนย์การศึกษาจังหวัดระนองในการขับเคลื่อนแผนงาน/ โครงการของแต่ละหน่วยงานให้มีความก้าวหน้า เกิดการแลกเปลี่ยนข้อมูล จัดเก็บข้อมูล เผยแพร่ข้อมูล และ ถ่ายทอดความรู้ซึ่งกันและกัน
5. การจัดระบบการติดตามประเมินผลความก้าวหน้าของการดำเนินการในทุกระดับ

การติดตามและประเมินผล

เมื่อมีการแปลงแผนไปสู่การปฏิบัติที่เกี่ยวข้องกับทุกหน่วยงานภายในศูนย์การศึกษาจังหวัดระนองแล้วศูนย์ การศึกษาจังหวัดระนอง จะต้องวางระบบที่จะวัดความสำเร็จในการบรรลุเป้าประสงค์ในระดับต่างๆ จำเป็นต้องมีการ ติดตามและประเมินผล เพื่อช่วยให้ทราบถึงความก้าวหน้า ปัญหาอุปสรรค ผลกระทบที่เกิดขึ้น อันจะช่วยให้ผู้รับผิดชอบ พิจารณาหาแนวทางแก้ไขต่อไป การติดตามและประเมินผลที่มีประสิทธิผล จะต้องอาศัยดัชนีชี้วัดความสำเร็จ ในหลายมิติ และหลายระดับ เพื่อให้สอดคล้องกับการบริหารจัดการแนวใหม่ ดังนี้

1. การติดตามและประเมินผลผลการดำเนินการตามกระบวนการวางแผนยุทธศาสตร์ พร้อมทั้งสรุปรายงานและข้อเสนอแนะสำหรับนำไปใช้ในการปรับปรุงกระบวนการจัดทำแผนเชิงยุทธศาสตร์ขององค์กรให้มี ประสิทธิภาพต่อไป
2. การติดตามผลการดำเนินงานตามแผนปฏิบัติราชการประจำปี โดยการจัดทำรายงานผลการ ดำเนินงานเป็นประจำทุกเดือน และจัดทำรายงานผลรายไตรมาสเพื่อแสดงถึงความก้าวหน้า และปัญหาอุปสรรค ต่างๆ ให้ผู้บริหารทุกระดับทราบและดำเนินการแก้ไขเพื่อให้การดำเนินการบรรลุเป้าหมายที่ตั้งไว้ รวมถึงการ จัดทำรายงานผลงานประจำปีเผยแพร่สู่สาธารณะ

3. การติดตามผลการใช้จ่ายเงินงบประมาณ ผลการจัดซื้อจัดจ้าง และการเบิกจ่ายเงินงบประมาณ เพื่อเร่งรัดการดำเนินงานให้เป็นไปตามแผนที่กำหนด

4. การติดตามผลตามคำรับรองการปฏิบัติการประจำปีที่กำหนดไว้แล้ว โดยมีการกำหนดระยะเวลาการติดตามประเมินผลตนเองในรอบ 6 เดือน 9 เดือน และ 12 เดือน

5. ควรมีกฎไกเชื่อมโยงการประเมินผลงานรายบุคคลกับผลงานในระดับสาขาวิชา เพื่อเชื่อมโยงกับผลงานในระดับมหาวิทยาลัย เพื่อแสดงถึงผลสำเร็จของการถ่ายทอดแผนยุทธศาสตร์สู่ระดับหน่วยงานและระดับบุคคล

ภาคผนวก

ภาคผนวก 1

คำสั่งแต่งตั้งคณะกรรมการ

ทบทวนแผนยุทธศาสตร์ ระยะ 5 ปี (พ.ศ. 2566 – 2570)

และจัดทำแผนปฏิบัติการประจำปีงบประมาณ พ.ศ. 2566



คำสั่งศูนย์การศึกษาจังหวัดระนอง

ที่ ๓๖๔๓/๒๕๖๕

เรื่อง แต่งตั้งคณะกรรมการจัดทำ แผนยุทธศาสตร์ระยะ ๕ ปี (พ.ศ.๒๕๖๖-๒๕๗๐)และแผนปฏิบัติการ
การประจำ ปีงบประมาณ พ.ศ.๒๕๖๖ ศูนย์การศึกษาจังหวัดระนอง

เพื่อให้การทบทวนแผนยุทธศาสตร์และจัดแผนปฏิบัติการ ของศูนย์การศึกษาจังหวัดระนอง มหาวิทยาลัยราชภัฏสวนสุนันทา ดำเนินการอย่างมีประสิทธิภาพและเกิดประสิทธิผลสูงสุดต้องคัดสรร และ สอดคล้องกับแผนยุทธศาสตร์ระยะ ๕ ปี (พ.ศ.๒๕๖๖-๒๕๗๐) และ แผนปฏิบัติการประจำ ปีงบประมาณ พ.ศ.๒๕๖๖ ของมหาวิทยาลัย จึงเห็นสมควรแต่งตั้งคณะกรรมการทบทวนแผนยุทธศาสตร์ระยะ ๕ ปี (พ.ศ.๒๕๖๖-๒๕๗๐) และแผนปฏิบัติการ ประจำ ปีงบประมาณ พ.ศ.๒๕๖๖ ของศูนย์การศึกษาจังหวัด ระนอง ประจำ ปีงบประมาณ พ.ศ.๒๕๖๖ ดังนี้

๑. รองศาสตราจารย์ ดร.วิทยา	เมฆชา	ที่ปรึกษา
๒. นางอัญชัญ	จงเจริญ	ที่ปรึกษา
๓. อาจารย์สุวัฒน์	นวลขาว	ประธานกรรมการ
๔. นางสาววันสนัญ	ประพาลา	กรรมการ
๕. นายพีระพัฒน์	เพชรสังข์	กรรมการ
๖. นางสาวกนกวรรณ	คชพันธ์	กรรมการ
๗. นายจตุติพงษ์	ศรณีย์กุล	กรรมการ
๘. นางสาวณิชา	บุญประสพ	กรรมการ
๙. นางสาวพรชัชกรณ	เกตุลิขิตกุล	กรรมการและเลขานุการ

หน้าที่

๑. รวบรวม และวิเคราะห์ข้อมูลในการทบทวนแผนยุทธศาสตร์ ๕ ปี (พ.ศ.๒๕๖๖-๒๕๗๐) และแผนปฏิบัติการ ประจำ ปีงบประมาณ พ.ศ.๒๕๖๖
๒. ทบทวนแผนยุทธศาสตร์ระยะ ๕ ปี (พ.ศ.๒๕๖๖-๒๕๗๐) และจัดแผนปฏิบัติการประจำ ปีงบประมาณ พ.ศ.๒๕๖๕ รวมทั้งแผนปฏิบัติการด้านต่างๆ ของศูนย์การศึกษาจังหวัดระนอง
๓. เสนอแผนยุทธศาสตร์ระยะ๕ ปี (พ.ศ.๒๕๖๖-๒๕๗๐) และแผนปฏิบัติการประจำ ปีงบประมาณ พ.ศ.๒๕๖๕ รวมทั้งแผนปฏิบัติการด้านต่างๆ ของศูนย์การศึกษาจังหวัดระนอง ต่อคณะกรรมการอำนวยการศูนย์การศึกษาจังหวัดระนองเพื่อพิจารณา
๔. ติดตามและประเมินผลการปฏิบัติราชการและรายงานผลเสนอต่อคณะกรรมการ อำนวยการฯ และมหาวิทยาลัย เพื่อทราบ

สั่ง ณ วันที่ ๑๐ กรกฎาคม ๒๕๖๕

(ดร.สุวัฒน์ นวลขาว)

ผู้อำนวยการศูนย์การศึกษาจังหวัดระนอง

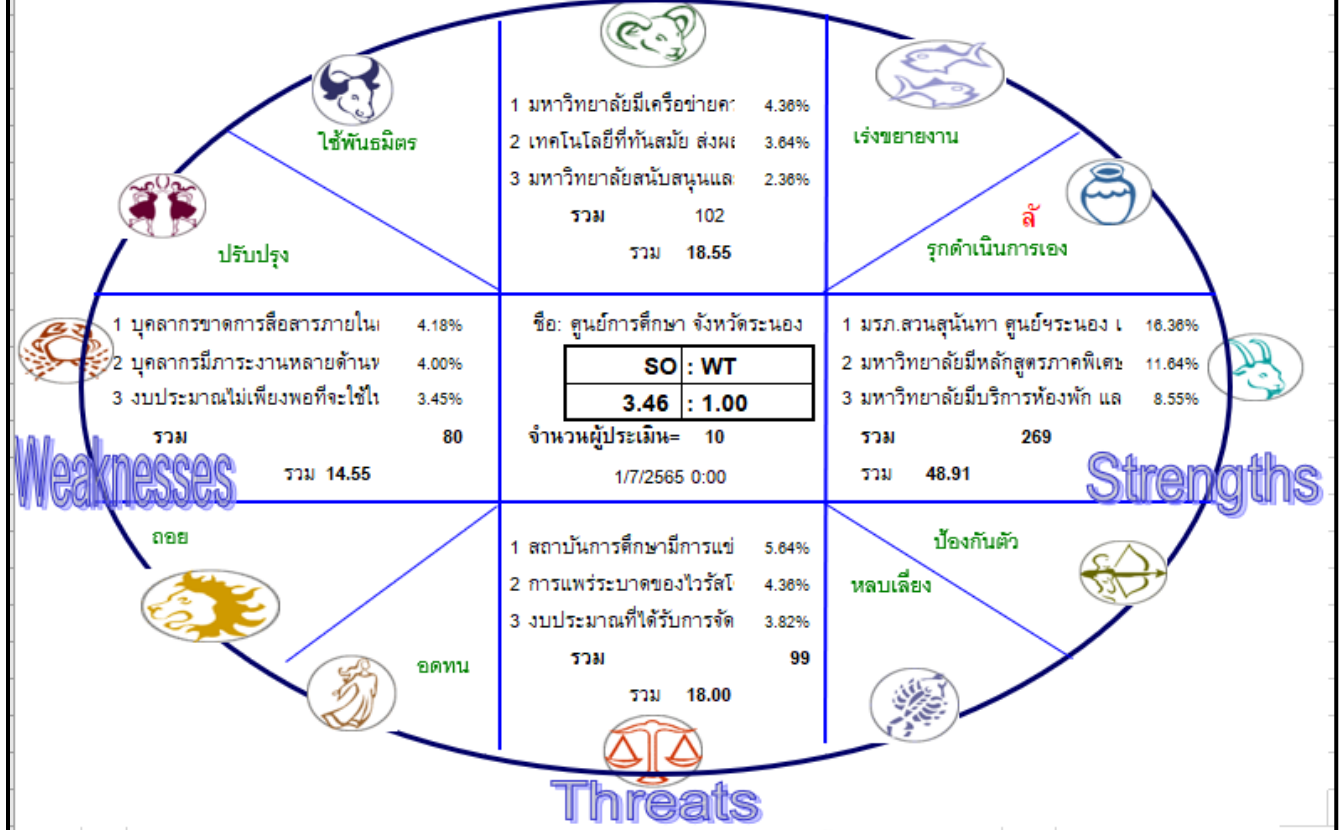
10ก.ค.65 เวลา 18:41:59 Non-PKI Server Sign

Signature Code : MAAA4A-EIAI/mw-BGADIH/mwAy

ภาคผนวก 2

ผลการวิเคราะห์เชิงยุทธศาสตร์

Opportunities



ภาคผนวก 3

ประมวลภาพกิจกรรมการ

ทบทวนแผนยุทธศาสตร์ ระยะ 5 ปี (พ.ศ. 2566 – 2570)

และจัดทำแผนปฏิบัติการประจำปีงบประมาณ พ.ศ. 2566

ประเด็นประชุมประมาณการรายจ่าย งบประมาณปี2566 และแผนปฏิบัติการประจำปี
งบประมาณ พ.ศ.2566

วันพฤหัสบดีที่ 7 กรกฎาคม 2565 เวลา 9.00 – 12.00 น.

วันศุกร์ที่ 8 กรกฎาคม 2565 เวลา 14.00 – 18.00 น.

ณ ศูนย์การศึกษาจังหวัดระนอง มหาวิทยาลัยราชภัฏสวนสุนันทา

ประเด็นที่1 : ชี้แจงปฏิทินการจัดทำแผนยุทธศาสตร์ ปี2566

ประเด็นที่2 : ชี้แจงงบประมาณที่ได้รับจัดสรร ในปี2566 ,ประมาณการรายจ่ายปี2566 และ
โครงการประจำปี 2566

ประเด็นที่3 : ทบทวนทิศทางวิสัยทัศน์ จุดประสงค์ พันธกิจ และภารกิจหลักแผนยุทธศาสตร์

ประเด็นที่4 : แจงโอนงบประมาณค่าประกันชีวิตบุคลากร

ประเด็นที่5 : จัดทำSWOT หน่วยงานในปีงบประมาณ 2566

ประเด็นประชุมประมาณการรายจ่าย งบประมาณปี2566 และแผนปฏิบัติการประจำปี
งบประมาณ พ.ศ.2566

วันพฤหัสบดีที่ 7 กรกฎาคม 2565 เวลา 9.00 – 12.00 น.

ณ ศูนย์การศึกษาจังหวัดระนอง มหาวิทยาลัยราชภัฏสวนสุนันทา

ประเด็นที่1 : ชี้แจงปฏิทินการจัดทำแผนยุทธศาสตร์ ปี2566

ประเด็นที่2 : ชี้แจงงบประมาณที่ได้รับจัดสรร ในปี2566 ,ประมาณการรายจ่ายปี2566 และ
โครงการประจำปี 2566

ประเด็นที่3 : ทบทวนทิศทางวิสัยทัศน์ จุดประสงค์ พันธกิจ และภารกิจหลักแผนยุทธศาสตร์

ประเด็นที่4 : แจงโอนงบประมาณค่าประกันชีวิตบุคลากร

ประเด็นที่5 : จัดทำSWOT หน่วยงานในปีงบประมาณ 2566





ภาคผนวก 4

รายชื่อผู้บริหารและบุคลากรที่มีส่วนร่วมในการ
ทบทวนแผนยุทธศาสตร์ ระยะ 5 ปี (พ.ศ. 2566 – 2570)
และจัดทำแผนปฏิบัติการประจำปีงบประมาณ พ.ศ. 2566

1. อาจารย์สุวัฒน์	นวลขาว	ประธานกรรมการ
2. นางสาวนันทนาฏ	ประพาลา	กรรมการ
3. นางอัญชัญ	จงเจริญ	กรรมการ
4. นายพีระพัฒน์	เพชรสังข์	กรรมการ
5. นางสาวสะตียะ	บินมะตียะ	กรรมการ
6. นางสาวกนกวรรณ	คชพันธ์	กรรมการ
7. นายฐิติพงศ์	ศรวณีย์กุล	กรรมการ
8. นางสาวณิชชา	บุญประสพ	กรรมการ
9. นางสาวพัชร์ชกรณ	เกตุลิขิตกุล	กรรมการและเลขานุการ