



แผนบริหารความเสี่ยงและแผนการควบคุมภายใน
ประจำปีงบประมาณ พ.ศ. 2565

ศูนย์การศึกษาจังหวัดระนอง
เมื่อวันที่ 12 ตุลาคม พ.ศ.2564

คำนำ

ศูนย์การศึกษาจังหวัดระนองได้ตระหนักถึงความสำคัญของการบริหารความเสี่ยงและการควบคุมภายใน และเพื่อให้การดำเนินงานการบริหารความเสี่ยงและการควบคุมภายในศูนย์การศึกษาจังหวัดระนองเป็นไปอย่างต่อเนื่อง ตามหลักเกณฑ์กระทรวงการคลังว่าด้วยมาตรฐานและหลักเกณฑ์ปฏิบัติการควบคุมภายในสำหรับหน่วยงานของรัฐ พ.ศ.2561 กำหนดให้หน่วยงานของรัฐ ตาม พ.ร.บ. วินัยปฏิบัติปฏิบัติตามมาตรฐานและหลักเกณฑ์ปฏิบัติการควบคุมภายในสำหรับหน่วยงานของรัฐ รวมทั้งเกณฑ์การประกันคุณภาพการศึกษาภายใน ตัวบ่งชี้ที่ 5.1 (ข้อ 3) กำหนดให้หน่วยงานดำเนินงานตามแผนบริหารความเสี่ยงที่เป็นผลจากการวิเคราะห์และระบุปัจจัยเสี่ยงที่เกิดจากปัจจัยภายนอก หรือปัจจัยที่ไม่สามารถควบคุมได้ที่ส่งผลกระทบต่อการทำงานตามพันธกิจของคณะและให้ระดับความเสี่ยงลดลงจากเดิม นั้น จากหลักการดังกล่าวข้างต้น ศูนย์การศึกษาจังหวัดระนองจึงได้ทำแผนบริหารความเสี่ยง และแผนการควบคุมภายใน ประจำปีงบประมาณ พ.ศ. 2565 ขึ้น โดยมีส่วนประกอบ 4 บท ได้แก่

บทที่ 1 บทนำ

บทที่ 2 แนวทางบริหารความเสี่ยง ประจำปีงบประมาณ พ.ศ. 2565

บทที่ 3 แผนบริหารความเสี่ยง ประจำปีงบประมาณ พ.ศ. 2565

บทที่ 4 แผนการควบคุมภายใน ประจำปีงบประมาณ พ.ศ. 2565

ศูนย์การศึกษาจังหวัดระนองหวังว่าแผนบริหารความเสี่ยงและแผนการควบคุมภายใน ประจำปีงบประมาณ พ.ศ. 2565 จะเป็นแนวทางการบริหารจัดการความเสี่ยงและแผนการควบคุมภายใน ของศูนย์การศึกษาจังหวัดระนอง ให้มีการบริหารงานเป็นไปตามเป้าหมายที่กำหนดได้อย่างมีประสิทธิภาพ และประสิทธิผล

บทสรุปสำหรับผู้บริหาร

ตามหลักเกณฑ์กระทรวงการคลังว่าด้วยมาตรฐานและหลักเกณฑ์ปฏิบัติการควบคุมภายในสำหรับหน่วยงานของรัฐ พ.ศ. 2561 กำหนดให้หน่วยงานของรัฐ ตาม พ.ร.บ.วินัยฯ ถือปฏิบัติตามมาตรฐานและหลักเกณฑ์ปฏิบัติการควบคุมภายในสำหรับหน่วยงานของรัฐ ประกอบกับเกณฑ์การประเมินคุณภาพการศึกษาภายใน ระดับอุดมศึกษา ประจำปีการศึกษา 2563 องค์ประกอบที่ 5 การบริหารจัดการ ตัวบ่งชี้ที่ 5.1 การบริหารของคณะเพื่อการกำกับติดตามผลลัพธ์ตามพันธกิจ กลุ่มสถาบัน และเอกลักษณ์ของคณะ เกณฑ์ข้อที่ 3 กำหนดให้หน่วยงานดำเนินมีการระบุและประเมินความเสี่ยงที่อาจส่งผลกระทบต่อการดำเนินงานครบทุกพันธกิจ และมีการสื่อสารแผนบริหารความเสี่ยงให้บุคลากรได้รับรู้ เพื่อจะได้นำไปสู่การปฏิบัติ โดยมีผลการบริหารความเสี่ยงมีระดับความเสี่ยงลดลงหรือยอมรับได้ในทุกความเสี่ยง รวมทั้งเกณฑ์การประเมิน “คุณธรรมและความโปร่งใสในการดำเนินงานของหน่วยงานภาครัฐ (Integrity and Transparency Assessment: ITA)” ของสำนักงานคณะกรรมการป้องกันและปราบปรามการทุจริตแห่งชาติ (สำนักงาน ป.ป.ช.) ประจำปีงบประมาณ พ.ศ. 2564 ในตัวชี้วัดที่ 10 การป้องกันการทุจริต ระบุให้ส่วนราชการประเมินความเสี่ยงการทุจริตเกี่ยวกับผลประโยชน์ทับซ้อน นั้น

จากระเบียบและเกณฑ์ดังกล่าว ศูนย์การศึกษาจังหวัดระนอง จึงได้มีการจัดทำแผนบริหารความเสี่ยงและแผนการควบคุมภายใน ประจำปีงบประมาณ พ.ศ. 2565 เพื่อให้ผลการดำเนินงานของมหาวิทยาลัยราชภัฏสวนสุนันทาเป็นไปตามเป้าประสงค์ยุทธศาสตร์ที่วางไว้ มีระบบในการติดตามตรวจสอบผลการดำเนินการบริหารความเสี่ยงและเฝ้าระวังความเสี่ยงใหม่ที่อาจเกิดขึ้น และเพื่อให้เกิดการรับรู้ตระหนัก และเข้าใจถึงความเสี่ยงด้านต่างๆ ที่จะเกิดขึ้น และสามารถหาวิธีการจัดการกับความเสี่ยงเพื่อป้องกันหรือลดความเสี่ยงให้อยู่ระดับที่ยอมรับได้ รวมทั้งเพื่อให้เกิดความมั่นใจว่าการดำเนินงานจะบรรลุผลสำเร็จตามวัตถุประสงค์ที่วางไว้มหาวิทยาลัยราชภัฏสวนสุนันทาได้ปรับประยุกต์ใช้ขั้นตอนปฏิบัติงานการบริหารความเสี่ยงตามหลักการของคณะกรรมการร่วมของสถาบันวิชาชีพ 5 แห่ง (COSO : Committee of Sponsoring Organizations of the Tradeway Commission) จำนวน 5 ขั้นตอน ดังนี้

ขั้นตอนที่ 1 การระบุความเสี่ยง

ขั้นตอนที่ 2 การประเมินความเสี่ยง

ขั้นตอนที่ 3 แนวทางการตอบสนอง/แนวทางที่ใช้ในการจัดการความเสี่ยง

ขั้นตอนที่ 4 การดำเนินการตามกลยุทธ์/แนวทางที่ใช้จัดการแต่ละความเสี่ยง

ขั้นตอนที่ 5 การตรวจติดตามประเมินการบริหารความเสี่ยง

จากขั้นตอนดังกล่าวข้างต้น ศูนย์การศึกษาจังหวัดระนอง ได้วิเคราะห์ความเสี่ยง ประจำปีงบประมาณ พ.ศ. 2565 ในด้านต่างๆ ได้แก่ ความเสี่ยงด้านกลยุทธ์ ความเสี่ยงด้านการปฏิบัติงาน ความเสี่ยงด้านทรัพยากร (การเงิน งบประมาณ ระบบเทคโนโลยีสารสนเทศ อาคารสถานที่) ความเสี่ยงด้านนโยบาย กฎหมาย ระเบียบ ข้อบังคับ และความเสี่ยงการทุจริต โดยผลการประเมินมีความเสี่ยงที่ต้องนำมาบริหารจัดการความเสี่ยง จำนวน 2 ความเสี่ยง จากความเสี่ยงที่ได้รับทั้งหมด 15 ความเสี่ยง จำแนกตามประเภททั้ง 5 ด้าน ดังนี้

1. ด้านกลยุทธ์ จำนวน 1 ความเสี่ยง ได้แก่ ผลการปฏิบัติราชการไม่บรรลุตามเป้าหมายที่กำหนด
2. ความเสี่ยงด้านการปฏิบัติงาน จำนวน 1 ความเสี่ยง ได้แก่ โรคระบาด
3. ความเสี่ยงด้านทรัพยากร (การเงิน งบประมาณ ระบบเทคโนโลยีสารสนเทศ อาคารสถานที่)
จำนวน - ความเสี่ยง
4. ความเสี่ยงด้านนโยบาย กฎหมาย ระเบียบ ข้อบังคับ จำนวน - ความเสี่ยง -
5. ความเสี่ยงการทุจริตเกี่ยวกับผลประโยชน์ทับซ้อน จำนวน - ความเสี่ยง -

การควบคุมภายใน

ศูนย์การศึกษาจังหวัดระนองได้สรุปการประเมินผลและการปรับปรุงการควบคุมภายใน พร้อมทั้งจัดทำแผนการปรับปรุงการควบคุมภายใน *ศูนย์การศึกษาจังหวัดระนอง* ประจำปีงบประมาณ พ.ศ. 2565 ซึ่งประกอบด้วย วัตถุประสงค์ การควบคุมที่มีอยู่ ความเสี่ยงที่ยังมีอยู่ การปรับปรุงการควบคุม ระยะเวลาแล้วเสร็จ และผู้รับผิดชอบของแต่ละงาน สามารถสรุปจำนวนงานที่ควบคุมภายใน ดังนี้

ลำดับ	งาน	วัตถุประสงค์	จำนวนกิจกรรม ควบคุม
1.	งานธุรการ-สารบรรณ	เพื่อควบคุมและติดตามเอกสาร	2
2.	งานบุคคล	เพื่อให้การปฏิบัติงานด้านบุคคลเป็นไปตามกฎระเบียบข้อบังคับของมหาวิทยาลัย	2
3.	งานการเงิน	เพื่อให้การเบิกจ่ายเป็นไปตามระเบียบที่กำหนด	2
4.	งานพัสดุ	เพื่อให้การจัดซื้อ-จัดจ้าง เป็นไปตามพระราชบัญญัติ การจัดซื้อจัดจ้างและการบริหารพัสดุภาครัฐ พ.ศ. 2560	2
5.	งานประชาสัมพันธ์	เพื่อเป็นสื่อกลางในการเผยแพร่ข้อมูลข่าวสารของหน่วยงานที่มีความถูกต้องและรวดเร็ว	4
6.	งานเทคโนโลยีสารสนเทศ	เพื่อให้ระบบสารสนเทศมีความพร้อมใช้งานและสามารถเข้าถึงได้ง่าย	4

ลำดับ	งาน	วัตถุประสงค์	จำนวนกิจกรรม ควบคุม
7.	งานเครือข่ายและชุมชน	เพื่อให้การปฏิบัติงานเป็นไปตามแนวทางที่มหาวิทยาลัย	4
8.	งานแผนงานและงบประมาณ	เพื่อให้มีการจัดทำแผนงานและงบประมาณเป็นไปอย่างมีประสิทธิภาพ	5
9.	งานบริหารความเสี่ยง	เพื่อลดความเสี่ยงให้มีประสิทธิภาพ	4
10.	งานควบคุมภายใน	เพื่อให้มีระบบการควบคุมภายในที่มีประสิทธิภาพ	2
11.	งานการจัดการความรู้	เพื่อให้การจัดการความรู้เป็นไปตามแนวทางที่กำหนด	2
12.	งานวิชาการ	เพื่อให้บริการนักศึกษาเป็นไปอย่างมีประสิทธิภาพ	3
13.	งานติดตามและประเมินผล การปฏิบัติราชการ	เพื่อให้การติดตามและประเมินผลการปฏิบัติราชการมีประสิทธิภาพและมีผลการปฏิบัติราชการบรรลุตามเป้าหมายที่กำหนด	5

สารบัญ

หน้า

คำนำ

บทสรุปสำหรับผู้บริหาร

สารบัญ

สารบัญภาพ

บทที่ 1 บทนำ

1.1 หลักการและเหตุผล	10
1.2 ข้อมูลพื้นฐาน (<u>ศูนย์การศึกษาจังหวัดระนอง</u>) ประจำปีงบประมาณ พ.ศ. 2565	11
1.2.1 โครงสร้างหน่วยงาน	11
1.2.2 โครงสร้างการบริหารจัดการหน่วยงาน	12
1.2.3 วิสัยทัศน์ (Vision)	12
1.2.4 พันธกิจ (Mission)	12
1.2.5 ภารกิจหลัก (Key result area)	12
1.2.6 เสาหลัก (Pillar)	12
1.2.7 วัฒนธรรม (Culture)	12
1.2.8 อัตลักษณ์ (Identity)	12
1.2.9 เอกลักษณ์ (Uniqueness)	12
1.2.10 ค่านิยมหลัก (Core Values)	12
1.2.11 ประเด็นยุทธศาสตร์ (Strategic Thrusts)	13
1.3 ผลการดำเนินงานของปีที่ผ่านมา	14
1.3.1 ข้อมูลหลักสูตร์ที่เปิดสอน	14
1.3.2 ข้อมูลนักศึกษา	14
1.3.3 ข้อมูลการบริการวิชาการและวิชาชีพ	15
1.3.4 ข้อมูลการทำนุบำรุงศิลปวัฒนธรรม	15
1.3.5 ข้อมูลบุคลากร	15
1.3.6 รายงานผลการดำเนินงานตามแผนบริหารความเสี่ยง ประจำปี งบประมาณ 2564 รอบ 12 เดือน	16

บทที่ 2 แนวทางการบริหารความเสี่ยงและการควบคุมภายใน

2.1 นโยบายบริหารความเสี่ยงและการควบคุมภายใน	16
2.2 วัตถุประสงค์ ตัวชี้วัดความสำเร็จ และค่าเป้าหมายของแผนบริหารความเสี่ยง	17

สารบัญ

หน้า

และแผนการควบคุมภายใน ประจำปีงบประมาณ พ.ศ. 2565	
2.3 ปฏิทินการดำเนินงานบริหารความเสี่ยงและการควบคุมภายใน ประจำปีงบประมาณ พ.ศ. 2565 (<u>ศูนย์การศึกษาจังหวัดระนอง</u>)	18
2.4 ขั้นตอนการบริหารจัดการความเสี่ยง (<u>ศูนย์การศึกษาจังหวัดระนอง</u>) ประจำปีงบประมาณ พ.ศ. 2565	19
บทที่ 3 แผนการบริหารความเสี่ยง ประจำปีงบประมาณ พ.ศ.2565	25
บทที่ 4 แผนการควบคุมภายใน ประจำปีงบประมาณ พ.ศ.2565	26
ภาคผนวก	
ภาคผนวก 1 คำสั่งแต่งตั้งทบทวนแผนยุทธศาสตร์ระยะ 5 ปี (พ.ศ.2565 – 2569) และจัดทำแผนปฏิบัติการประจำปีงบประมาณ พ.ศ. 2565 ศูนย์การศึกษาจังหวัดระนอง	
ภาคผนวก 2 แบบฟอร์มการระบุความเสี่ยง และกำหนดเกณฑ์ที่ใช้ในการประเมินความเสี่ยง (FM-RM 01) ประจำปีงบประมาณ พ.ศ.2565	

บทที่ 1

บทนำ

1.1 หลักการและเหตุผล

พระราชบัญญัติระเบียบบริหารราชการแผ่นดิน (ฉบับที่ 5) พ.ศ.2545 มาตรา 3/1 บัญญัติว่า “การบริหารราชการต้องเป็นไปเพื่อประโยชน์สุขของประชาชน เกิดผลสัมฤทธิ์ต่อภารกิจของรัฐ ความมีประสิทธิภาพ ความคุ้มค่าในเชิงภารกิจแห่งรัฐ การลดขั้นตอนการปฏิบัติงาน การลดภารกิจและยุบเลิกหน่วยงานที่ไม่จำเป็น การกระจายภารกิจและทรัพยากรให้แก่ท้องถิ่น การกระจายอำนาจตัดสินใจ การอำนวยความสะดวกและการตอบสนองความต้องการของประชาชน มีผู้รับผิดชอบต่อผลของงานการปรับปรุงคุณภาพการให้บริการจึงเป็นแนวทางที่จำเป็นอย่างยิ่งเพื่อให้การบริหารราชการเป็นไปอย่างมีประสิทธิภาพ และสามารถตอบสนองตามความต้องการของประชาชน ในการปฏิบัติหน้าที่ของส่วนราชการต้องใช้วิธีการบริหารกิจการบ้านเมืองที่ดีโดยเฉพาะอย่างยิ่งให้คำนึงถึงความรับผิดชอบของผู้ปฏิบัติราชการ การมีส่วนร่วมของประชาชนการเปิดเผยข้อมูล การติดตามตรวจสอบและประเมินผลการปฏิบัติราชการ ทั้งนี้ตามความเหมาะสมของแต่ละภารกิจ”

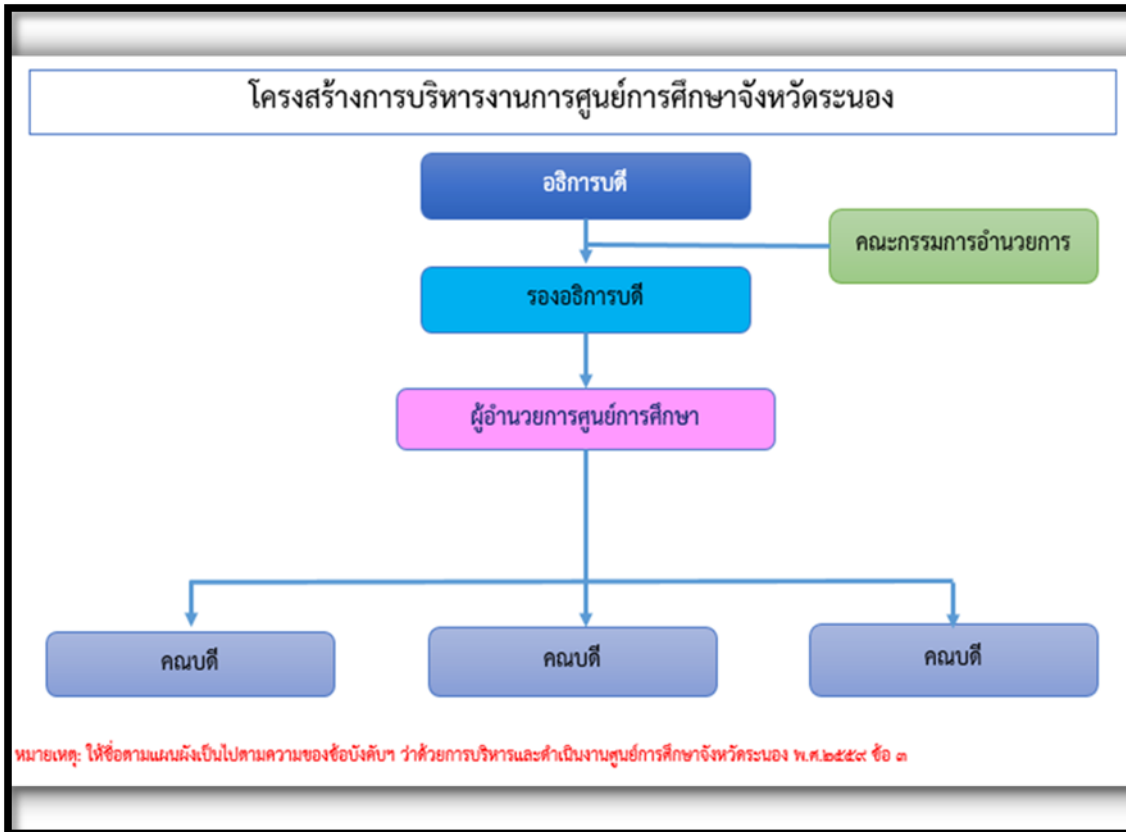
พระราชกฤษฎีกาว่าด้วยหลักเกณฑ์และวิธีการบริหารกิจการบ้านเมืองที่ดี พ.ศ.2546 มาตรา 12 กำหนดว่าเพื่อประโยชน์ในการปฏิบัติราชการให้เกิดผลสัมฤทธิ์ ก.พ.ร. อาจเสนอต่อคณะรัฐมนตรี เพื่อกำหนดมาตรการกำกับกับการปฏิบัติราชการ โดยวิธีการจัดทำความตกลงเป็นลายลักษณ์อักษร หรือโดยวิธีการอื่นใด เพื่อแสดงความรับผิดชอบในการปฏิบัติราชการ และมาตรา 45 กำหนดให้ส่วนราชการจัดให้มีคณะผู้ประเมินอิสระดำเนินการประเมินผลการปฏิบัติราชการของส่วนราชการเกี่ยวกับผลสัมฤทธิ์ของภารกิจ คุณภาพการให้บริการ ความพึงพอใจของประชาชนผู้รับบริการ ความคุ้มค่าในภารกิจ ทั้งนี้ตามเกณฑ์ วิธีการ และระยะเวลาที่ ก.พ.ร. กำหนด

ตามหลักเกณฑ์กระทรวงการคลังว่าด้วยมาตรฐานและหลักเกณฑ์ปฏิบัติการควบคุมภายในสำหรับหน่วยงานของรัฐ พ.ศ.2561 กำหนดให้หน่วยงานของรัฐ ตาม พ.ร.บ.วินัยฯถือปฏิบัติตามมาตรฐานและหลักเกณฑ์ปฏิบัติการควบคุมภายในสำหรับหน่วยงานของรัฐ

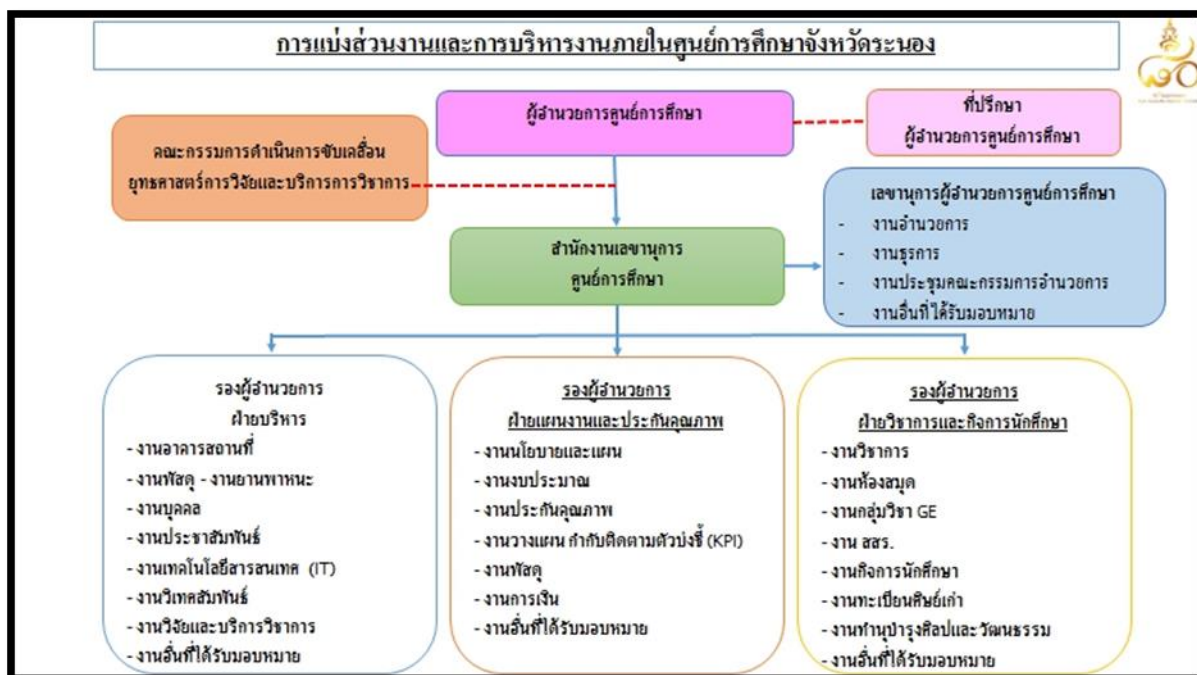
คู่มือการประกันคุณภาพการศึกษาภายใน ระดับอุดมศึกษา ปีการศึกษา 2563 ตัวย่อที่ 5.1 (ข้อ 3) กำหนดให้หน่วยงานดำเนินงานตามแผนบริหารความเสี่ยงที่เป็นผลจากการวิเคราะห์และระบุปัจจัยเสี่ยงที่เกิดจากปัจจัยภายนอก หรือปัจจัยที่ไม่สามารถควบคุมได้ที่ส่งผลกระทบต่อการทำงานตามพันธกิจคณะ และให้ระดับความเสี่ยงลดลงจากเดิม

1.2 ข้อมูลพื้นฐาน (ศูนย์การศึกษาจังหวัดระนอง) ประจำปีงบประมาณ พ.ศ. 2565

1.2.1 โครงสร้างหน่วยงาน



1.2.2 โครงสร้างการบริหารจัดการหน่วยงาน



1.2.3 วิสัยทัศน์ (Vision)

– แหล่งการเรียนรู้ มุ่งสู่การพัฒนาท้องถิ่น อย่างยั่งยืน

1.2.4 พันธกิจ (Mission)

1. สนับสนุนการผลิตบัณฑิต วิจัย บริการวิชาการ และทำนุบำรุงศิลปวัฒนธรรมให้มีประสิทธิภาพและประสิทธิผล

2. ให้บริการวิชาการและเป็นศูนย์กลางแห่งการเรียนรู้เพื่อพัฒนาชุมชนและท้องถิ่นอย่างยั่งยืน

3. จัดหารายได้จากทรัพย์สินและทรัพยากรเพื่อให้แข่งขันได้ อยู่รอด อย่างยั่งยืน

4. สร้างเครือข่ายความร่วมมือกับหน่วยงานภายนอกเพื่อพัฒนาและยกระดับคุณภาพเศรษฐกิจ และสังคมอย่างยั่งยืน

1.2.5 ภารกิจหลัก (Key result area)

1. สนับสนุนการผลิตบัณฑิต วิจัย บริการวิชาการ และทำนุบำรุงศิลปวัฒนธรรม

2. เป็นศูนย์กลางแห่งการเรียนรู้เพื่อพัฒนาชุมชนและท้องถิ่น

3. จัดหารายได้เพื่อความอยู่รอด อย่างยั่งยืน

4. สร้างเครือข่ายความร่วมมือเพื่อพัฒนาและยกระดับคุณภาพเศรษฐกิจ และสังคมอย่างยั่งยืน 1.2.7

1.2.6 เสาหลัก (Pillar)

1. ทนความรู้

2. คุณธรรม

3. เครือข่าย

4. ความเป็นมืออาชีพ

1.2.7 วัฒนธรรม (Culture)

เป็นองค์กรแห่งความสุข ทำงานด้วยใจ ให้บริการที่เป็นเลิศ เชิดชูคุณธรรม น้อมนำปรัชญาเศรษฐกิจพอเพียง

1.2.8 อัตลักษณ์ (Identity)

เป็นนักปฏิบัติ หนักวิชาการ เชี่ยวชาญการสื่อสาร ชำนาญการคิด มีจิตสาธารณะ

1.2.9 เอกลักษณ์ (Uniqueness)

เน้นความเป็นวัง ปลูกฝังองค์ความรู้ ยึดมั่นคุณธรรมให้เชิดชู เป็นองค์กรแห่งการเรียนรู้สู่สากล

1.2.10 ค่านิยมหลัก (Core Values)

ศูนย์การศึกษาจะยึดในค่านิยมหลัก 4 ประการ ในการนำพาศูนย์สู่ความสำเร็จในอนาคต

1. ปัญญาและความคิดสร้างสรรค์

2. ความผาสุก และความภาคภูมิใจในองค์กร

3. บูรณาการและความร่วมมือ

4. ความเป็นมืออาชีพ

1.2.11 ประเด็นยุทธศาสตร์ (Strategic Thrusts)

ยุทธศาสตร์ 1 สนับสนุนการดำเนินงานตามพันธกิจของมหาวิทยาลัยอย่างมีอาชีพ

ยุทธศาสตร์ 2 พัฒนาแหล่งเรียนรู้และการจัดการรายได้

ยุทธศาสตร์ 3 สร้างความสัมพันธ์กับเครือข่ายอย่างยั่งยืน

1.3 ข้อมูลผลการดำเนินงานปีที่ผ่านมา (3 ปี ย้อนหลัง)

1.3.1 ข้อมูลหลักสูตรที่เปิดสอน

สาขาวิชา	จำนวนหลักสูตรที่เปิดสอน		
	ปีการศึกษา 2561	ปีการศึกษา 2562	ปีการศึกษา 2563
1.หลักสูตรบริหารธุรกิจบัณฑิต สาขาการจัดการโลจิสติกส์	1	1	1
2.หลักสูตรศิลปศาสตรบัณฑิต สาขาวิชาการจัดการคุณภาพ	1	1	1
3.หลักสูตรรัฐศาสตร์ สาขารัฐศาสตร์	1	1	1
4.หลักสูตรบริหารธุรกิจ สาขาการจัดการคุณภาพ	1	1	1
รวมทั้งสิ้น	4	4	4

1.3.2 ข้อมูลนักศึกษา

สาขาวิชา	จำนวนนักศึกษา	ปีการศึกษา 2561			ปีการศึกษา 2562			ปีการศึกษา 2563		
		ปกติ	พิเศษ	รวม	ปกติ	พิเศษ	รวม	ปกติ	พิเศษ	รวม
1.หลักสูตร บริหารธุรกิจบัณฑิต สาขาวิชา การจัดการโลจิสติกส์ และซัพพลายเชน		-	-	-	19	12	31	30	14	44
2.หลักสูตร ศิลปะศาสตรบัณฑิต สาขาวิชาการจัดการอุตสาหกรรมท่องเที่ยวและบริการ		12	-	12	9	-	9	9	-	9
3.หลักสูตร รัฐศาสตร์ สาขา รัฐศาสตร์		-	45	45	-	49	49	-	37	37
4.หลักสูตรบริหารธุรกิจ สาขาการจัดการคุณภาพ		-	23	23	-	24	24	-	14	14
รวมทั้งสิ้น		12	68	80	28	85	113	39	65	104

1.3.3 ข้อมูลการบริการวิชาการและวิชาชีพ

สาขาวิชา	จำนวนโครงการบริการวิชาการ		
	ปีงบประมาณ	ปีงบประมาณ	ปีงบประมาณ
	2562	2563	2564
1.โครงการอาบหน้าแร่และระนอง	√	-	-
2.โครงการปฐมนิเทศนักศึกษาใหม่	√	-	-
รวมทั้งสิ้น	2	0	0

ตารางที่ 5 ข้อมูลการบริการวิชาการและวิชาชีพ

1.3.4 ข้อมูลการทำนุบำรุงศิลปวัฒนธรรม

สาขาวิชา	จำนวนโครงการทำนุบำรุงศิลปวัฒนธรรม		
	ปีงบประมาณ	ปีงบประมาณ	ปีงบประมาณ
	2562	2563	2564
1.โครงการไหว้ครู พิธีอัญเชิญตราพระราชลัญจกร	√	-	-
รวมทั้งสิ้น	1	0	0

ตารางที่ 6 ข้อมูลการทำนุบำรุงศิลปวัฒนธรรม

1.3.5 ข้อมูลบุคลากร

สายสนับสนุนวิชาการ

หน่วยงาน	ปีงบประมาณ 2562				ปีงบประมาณ 2563				ปีงบประมาณ 2564			
	ตรี	โท	เอก	รวม	ตรี	โท	เอก	รวม	ตรี	โท	เอก	รวม
1.ศูนย์การศึกษาจังหวัดระนอง	5	4	1	10	5	4	1	10	5	4	1	10
รวมทั้งสิ้น	5	4	1	10	5	4	1	10	5	4	1	10

ตารางที่ 7 ข้อมูลบุคลากร

1.3.6 รายงานผลการดำเนินงานตามแผนบริหารความเสี่ยงประจำปีงบประมาณ 2564 รอบ 12 เดือน

แบบฟอร์มรายงานผลการดำเนินงานตามแผนบริหารความเสี่ยง (FM-RM-05) ประจำปีงบประมาณ พ.ศ.2564																							
หน่วยงาน : ศูนย์การศึกษาจังหวัดระนอง																							
(2) พันธกิจ / ประเด็นความเสี่ยง					(5) ประเมินก่อนควบคุม				(6) ระดับความเสี่ยงที่ยอมรับได้				(7) วิธีการจัดการกับความเสี่ยง	(8) กิจกรรมการจัดการความเสี่ยง	(9) คำอธิบายผลการดำเนินงานตามกิจกรรมการจัดการความเสี่ยง	(10) ผลลัพธ์ที่ได้	(11) ประเมินหลังควบคุม				(12) ผู้กำกับดูแลผู้รับผิดชอบ		
1. ใช้กลยุทธ์	2. วัตถุประสงค์	3. วัตถุประสงค์	4. วัตถุประสงค์	5. วัตถุประสงค์	โอกาส	ผลกระทบ	คะแนน(L x I)	ระดับความเสี่ยง	โอกาส	ผลกระทบ	คะแนน(L x I)	ระดับความเสี่ยง					โอกาส	ผลกระทบ	คะแนน(L x I)	ระดับความเสี่ยง			
1. ด้านกลยุทธ์																							
				√	ผลการปฏิบัติงานไม่บรรลุตามเป้าหมายที่กำหนด	ร้อยละของผลปฏิบัติงานไม่บรรลุ ร้อยละ 50 ในรอบ 6 เดือน	4	5	20	เสี่ยงสูงมาก	3	2	6	ความเสี่ยงปานกลาง	ลดความเสี่ยง	1. ประชุมเพื่อกำหนดผู้รับผิดชอบรายตัวชี้วัดและชี้แจงความเข้าใจเกี่ยวกับตัวชี้วัด 2. ติดตามและรายงานผลการปฏิบัติงานทุกเดือน 3. รายงานผลปฏิบัติงานให้ที่ประชุมคณะกรรมการผู้อำนวยการพิจารณา	1.ได้แจ้งในที่ประชุมบุคลากรเพื่อหาแนวทางการดำเนินงานให้บรรลุเป้าหมาย 1.รายงานผลการดำเนินงานผ่านระบบทุกๆเดือน 1.เนื่องจากสถานการณ์โควิด จึงไม่ได้รายงานผลต่อคณะกรรมการผู้อำนวยการ	ในรอบ 12 เดือน ผลการปฏิบัติงาน บรรลุเป้าหมาย จำนวน 9 ตัวชี้วัด จากจำนวน 11 ตัวชี้วัด	2	2	4	ความเสี่ยงน้อย	ผู้อำนวยการศูนย์การศึกษาจังหวัดระนอง/ นางสาวพรชัชฌ์ เกตุสิทธกุล
3. ด้านทรัพยากร (การเงิน งบประมาณ ระบบเทคโนโลยีสารสนเทศ อาคารสถานที่)																							
				√	งบประมาณไม่เป็นไปตามเป้าหมาย	งบประมาณลดลง	5	4	20	เสี่ยงสูงมาก	3	3	9	ความเสี่ยงปานกลาง	ลดความเสี่ยง	1.ประชาสัมพันธ์และหากันศึกษาเข้ามาเรียน	1.ได้ลงข่าวประชาสัมพันธ์ผ่านช่องทางออนไลน์	จำนวนผู้มาเรียนที่ศูนย์การศึกษาจังหวัดระนอง	2	2	4	ความเสี่ยงน้อย	ผู้อำนวยการศูนย์การศึกษาจังหวัดระนอง/ นางสาวกนกวรรณ คชพันธ์

บทที่ 2

แนวทางการบริหารความเสี่ยงและการควบคุมภายใน

2.1 นโยบายบริหารความเสี่ยงและการควบคุมภายใน

เพื่อให้ศูนย์การศึกษาจังหวัดระนองมีระบบและการดำเนินงานการบริหารความเสี่ยงและการควบคุมภายในไปอย่างต่อเนื่อง สอดคล้อง ตามหลักเกณฑ์กระทรวงการคลังว่าด้วยมาตรฐานและหลักเกณฑ์ปฏิบัติการควบคุมภายในสำหรับหน่วยงานของรัฐ พ.ศ.2561 กำหนดให้หน่วยงานของรัฐ ตาม พ.ร.บ.วินัยฯถือปฏิบัติตามมาตรฐานและหลักเกณฑ์ปฏิบัติการควบคุมภายในสำหรับหน่วยงานของรัฐ รวมทั้งเกณฑ์การประกันคุณภาพการศึกษาภายใน ระดับอุดมศึกษา พ.ศ. 2563 กำหนดให้หน่วยงานดำเนินงานตามแผนบริหารความเสี่ยงที่เป็นผลจากการวิเคราะห์และระบุปัจจัยเสี่ยงที่เกิดจากปัจจัยภายนอก หรือปัจจัยที่ไม่สามารถควบคุมได้ ที่ส่งผลต่อการดำเนินงานตามพันธกิจของคณะและให้ระดับความเสี่ยงลดลงจากเดิม และมีระบบบริหารจัดการที่ดี (Good Governance) ศูนย์การศึกษาจังหวัดระนองจึงกำหนดนโยบายบริหารความเสี่ยง ดังนี้

1. การบริหารความเสี่ยงและการควบคุมภายในเป็นการดำเนินการที่สำคัญของศูนย์การศึกษาจังหวัดระนองโดยครอบคลุมพันธกิจทุกด้าน
2. ผู้บริหารและบุคลากรของศูนย์การศึกษาจังหวัดระนองทุกระดับต้องตระหนัก ให้ความสำคัญ และมีส่วนร่วมในกิจกรรมการบริหารความเสี่ยงและการควบคุมภายใน
3. การปฏิบัติหรือการดำเนินการบริหารความเสี่ยงและการควบคุมภายใน ให้ถือเป็นภารกิจที่ต้องปฏิบัติตามปกติ
4. การนำเทคโนโลยีสารสนเทศมาใช้เป็นเครื่องมือสนับสนุนการบริหารความเสี่ยงและการควบคุมภายในเพื่อให้เกิดประสิทธิภาพ และอำนวยความสะดวกต่อผู้บริหารและผู้ปฏิบัติงาน เพื่อรองรับการตัดสินใจ และแก้ไขปัญหาได้อย่างทันเหตุการณ์
5. การติดตาม ประเมินผลการบริหารความเสี่ยงและการควบคุมภายในจะดำเนินการอย่างเหมาะสม สม่ำเสมอ และต่อเนื่องตามสถานการณ์ที่เปลี่ยนแปลง

2.2 วัตถุประสงค์ของแผนบริหารความเสี่ยง และแผนการควบคุมภายใน ตัวชี้วัดความสำเร็จ และค่าเป้าหมาย ประจำปีงบประมาณ พ.ศ.2565

เพื่อให้การดำเนินงานบริหารความเสี่ยงและการควบคุมภายใน ประจำปีงบประมาณ พ.ศ. 2565 เป็นไปอย่างมีประสิทธิภาพ และบรรลุตามวัตถุประสงค์ที่กำหนดไว้ จึงได้กำหนดวัตถุประสงค์ ตัวชี้วัด ความสำเร็จ และค่าเป้าหมายของแผนการบริหารความเสี่ยงและแผนการควบคุมภายใน ประจำปีงบประมาณ พ.ศ. 2565 ดังนี้

วัตถุประสงค์	ตัวชี้วัดความสำเร็จ	ค่าเป้าหมาย	เกณฑ์ที่ใช้ในการประเมิน
1.แผนบริหารความเสี่ยง			
1.1 เพื่อให้บุคลากรของหน่วยงานสามารถหาวิธีการจัดการกับความเสียหายเพื่อป้องกันหรือลดความเสี่ยงให้อยู่ระดับที่ยอมรับได้	1.1 ร้อยละของประเด็นความเสี่ยงที่ได้รับการควบคุมและลดระดับความเสี่ยงเทียบกับประเด็นความเสี่ยงทั้งหมดที่กำหนดขึ้นต่อปี	ร้อยละ 100	พิจารณาจากความเสี่ยงที่ได้รับการควบคุมและลดระดับความเสี่ยงเทียบกับประเด็นความเสี่ยงทั้งหมดที่กำหนดขึ้นต่อปี
2. แผนการควบคุมภายใน			
2.1 เพื่อให้เกิดความมั่นใจว่าการดำเนินงานจะบรรลุผลสำเร็จตามวัตถุประสงค์ที่วางไว้	2.1 ร้อยละของงานที่มีการดำเนินการตามจุดควบคุมที่กำหนด	ร้อยละ 100	พิจารณาจากจำนวนของงานที่ดำเนินการควบคุมภายในตามภาระงานที่กำหนด

2.3 ปฏิทินการดำเนินงานบริหารความเสี่ยงและควบคุมภายใน ประจำปีงบประมาณ พ.ศ.2565
 ขั้นตอนที่ 1 การระบุความเสี่ยง

ลำดับ	กิจกรรม	ผู้รับผิดชอบ	ผลลัพธ์	ระยะเวลา
ขั้นตอนที่ 1 การระบุความเสี่ยง ขั้นตอนที่ 2 การประเมินความเสี่ยง ขั้นตอนที่ 3 การกำหนดกลยุทธ์/แนวทางที่ใช้ในการจัดการแต่ละความเสี่ยง				
1.	เข้าร่วมการประชุมสร้างความรู้ความเข้าใจการบริหารความเสี่ยงและควบคุมภายใน ประจำปีงบประมาณ พ.ศ. 2565	ผู้บริหาร หน่วยงาน	ความรู้ความเข้าใจการบริหารความเสี่ยงและควบคุมภายใน ประจำปีงบประมาณ พ.ศ. 2565	ต.ค.64-พ.ย.64
2.	แต่งตั้งคณะกรรมการบริหารความเสี่ยงและควบคุมภายใน ประจำปีงบประมาณ พ.ศ. 2565	นักวิเคราะห์ นโยบายและ แผน	คำสั่งแต่งตั้งคณะกรรมการบริหารความเสี่ยงและควบคุมภายใน ประจำปีงบประมาณ พ.ศ. 2565	ก.ย.64-ต.ค.64
3.	จัดทำ (ร่าง) แผนบริหารความเสี่ยงและควบคุมภายใน ประจำปีงบประมาณ พ.ศ. 2565	คณะกรรมการ	(ร่าง) แผนบริหารความเสี่ยงและควบคุมภายใน ประจำปีงบประมาณ พ.ศ. 2565	ก.ย.64-ต.ค.64
4.	เสนอแผนบริหารความเสี่ยงและควบคุมภายใน ประจำปีงบประมาณ พ.ศ. 2565 ต่อคณะกรรมการบริหารหน่วยงานหรือผู้บริหารสูงสุดของหน่วยงานเพื่อพิจารณาเห็นชอบ	นักวิเคราะห์ นโยบายและ แผน	แผนบริหารความเสี่ยงและควบคุมภายใน ประจำปีงบประมาณ พ.ศ. 2564 ที่ผ่านความเห็นชอบ	ก.ย.64-ต.ค.64
5.	จัดส่งแผนบริหารความเสี่ยงและควบคุมภายใน ประจำปีงบประมาณ พ.ศ. 2565 ที่ได้รับความเห็นชอบให้กับกองนโยบายและแผน	นักวิเคราะห์ นโยบายและ แผน	จัดส่งแผนบริหารความเสี่ยงและควบคุมภายใน ประจำปีงบประมาณ พ.ศ. 2565 ให้กับกองนโยบายและแผนตามระยะเวลาที่กำหนด	ต.ค.64

ลำดับ	กิจกรรม	ผู้รับผิดชอบ	ผลลัพธ์	ระยะเวลา
ขั้นตอนที่ 4 การดำเนินการตามกลยุทธ์/แนวทางที่ใช้จัดการแต่ละความเสี่ยง				
6.	ดำเนินการตามแผนบริหารความเสี่ยงและควบคุมภายใน ประจำปีงบประมาณ พ.ศ. 2565	คณะกรรมการ	ผลการดำเนินการตามแผนบริหารความเสี่ยงและควบคุมภายใน ประจำปีงบประมาณ พ.ศ. 2565	ต.ค.64-ก.ย.65
ขั้นตอนที่ 5 การตรวจติดตาม ประเมินการบริหารความเสี่ยง				
7.	ติดตามผลการดำเนินงานตามแผนบริหารความเสี่ยงและควบคุมภายใน ประจำปีงบประมาณ พ.ศ. 2565 รอบ 3 เดือน, 6 เดือน, 9 เดือน, 12 เดือน	นักวิเคราะห์นโยบายและแผน	ความก้าวหน้าของการดำเนินการตามแผนบริหารความเสี่ยงและควบคุมภายใน ประจำปีงบประมาณ พ.ศ. 2565	ต.ค.64-ก.ย.65
8.	รายงานผลการดำเนินงานตามแผนบริหารความเสี่ยงและควบคุมภายใน ประจำปีงบประมาณ พ.ศ. 2565 ต่อคณะกรรมการบริหารหน่วยงานหรือผู้บริหารสูงสุดของหน่วยงานเพื่อทราบ รอบ 3 เดือน, 6 เดือน, 9 เดือน, 12 เดือน	คณะกรรมการ	ผู้บริหารรับทราบรายงานผลการดำเนินงานตามแผนบริหารความเสี่ยงและควบคุมภายใน ประจำปีงบประมาณ พ.ศ. 2565	ก.ย.65

2.4 ขั้นตอนการปฏิบัติตามแผนการบริหารความเสี่ยง (ศูนย์การศึกษาจังหวัดระนอง) ประจำปีงบประมาณ พ.ศ. 2565

(ศูนย์การศึกษาจังหวัดระนอง) ได้ปรับประยุกต์ใช้ขั้นตอนปฏิบัติงานการบริหารความเสี่ยงตามหลักการของคณะกรรมการร่วมของสถาบันวิชาชีพ 5 แห่ง (COSO : Committee of Sponsoring Organizations of the Tradeway Commission) จำนวน 5 ขั้นตอน ดังนี้

ขั้นตอนที่ 1 การระบุความเสี่ยง

ขั้นตอนที่ 2 การประเมินความเสี่ยง

ขั้นตอนที่ 3 แนวทางการตอบสนอง/แนวทางที่ใช้ในการจัดการความเสี่ยง

ขั้นตอนที่ 4 การดำเนินการตามแนวทางการตอบสนอง/แนวทางที่ใช้จัดการความเสี่ยง

ขั้นตอนที่ 5 การตรวจติดตามประเมินการบริหารความเสี่ยง

ขั้นตอนที่ 1 การระบุความเสี่ยง

การวิเคราะห์ เพื่อระบุความเสี่ยง สำนักงานคณะกรรมการพัฒนาระบบราชการ (ก.พ.ร.) ให้นำแนวคิดเรื่องธรรมาภิบาลที่เกี่ยวข้องของแต่ละด้านมาเป็นปัจจัยในการวิเคราะห์ความเสี่ยงของแต่ละโครงการ โดยควรคำนึงถึงปัญหาและอุปสรรคของการดำเนินการตามโครงการ ซึ่งสัญญาณบ่งชี้อันจะนำไปสู่ความเสี่ยงที่โครงการไม่ประสบความสำเร็จ โดยดูทั้งปัจจัยภายในและปัจจัยภายนอกเป็นส่วนประกอบในการดำเนินการวิเคราะห์ ดังกล่าว

1. ปัจจัยภายใน หมายถึง ความเสี่ยงที่สามารถควบคุมได้โดยองค์กร เช่น กฎระเบียบ ข้อบังคับของส่วนราชการ วัฒนธรรมองค์กร นโยบายการบริหาร ความรู้ ความสามารถของบุคลากร กระบวนการทำงานข้อมูล/ระบบสารสนเทศ และเครื่องมืออุปกรณ์ เป็นต้น

2. ปัจจัยภายนอก หมายถึง ความเสี่ยงที่ไม่สามารถควบคุมการเกิดได้โดยองค์กร เช่น ภาวะเศรษฐกิจ สังคม การเมือง กฎหมาย ผู้รับบริการ เครือข่าย เทคโนโลยี ภัยธรรมชาติ และสิ่งแวดล้อม เป็นต้น

ในการวิเคราะห์เพื่อระบุความเสี่ยงต่างๆ อาจพิจารณาจากปัจจัยเสี่ยงในหลายด้าน เช่น

1. ความเสี่ยงด้านกลยุทธ์ หมายถึง ความเสี่ยงที่เกี่ยวกับการบรรลุเป้าหมายและพันธกิจในภาพรวม เนื่องจากการเปลี่ยนแปลงของสถานการณ์ เหตุการณ์ภายนอกส่งผลกระทบต่อกลยุทธ์ที่กำหนดไว้ไม่สอดคล้องกับประเด็นยุทธศาสตร์ วิสัยทัศน์ การกำหนดกลยุทธ์ที่ขาดการมีส่วนร่วมจากภาคประชาชน การร่วมมือกับองค์กรอิสระทำให้โครงการขาดการยอมรับโครงการไม่ได้นำไปสู่การแก้ไขการตอบสนองต่อความต้องการของผู้รับบริการหรือผู้มีส่วนได้ส่วนเสีย หรือเป็นความเสี่ยงที่เกิดขึ้นจากการตัดสินใจผิดพลาดหรือนำการตัดสินใจนั้นมาใช้อย่างไม่ถูกต้อง

2. ความเสี่ยงด้านการปฏิบัติงาน หมายถึง ความเสี่ยงที่เกี่ยวข้องกับประสิทธิภาพประสิทธิผลหรือผล การปฏิบัติงานโดยความเสี่ยงที่อาจเกิดขึ้นเป็นความเสี่ยงเนื่องจากกระบวนการภายในขององค์กร การบริหารหลักสูตร การบริหารงานวิจัย งานประกันคุณภาพการศึกษา ความปลอดภัยเทคโนโลยีหรือนวัตกรรมที่ใช้และการปฏิบัติงานของบุคลากรซึ่งส่งผลกระทบต่อกรปฏิบัติงานต่างๆ ขององค์กรทำให้ไม่บรรลุวัตถุประสงค์และเป้าหมายที่กำหนด

3. ความเสี่ยงด้านทรัพยากร (การเงิน งบประมาณ ระบบเทคโนโลยีสารสนเทศ อาคารสถานที่) หมายถึง ความเสี่ยงที่เกิดจากความไม่พร้อมหรือขาดประสิทธิภาพในการดำเนินงานด้านการเงิน งบประมาณ การควบคุมค่าใช้จ่าย ระบบสารสนเทศ และด้านสถานที่

4. ความเสี่ยงด้านนโยบาย กฎหมาย ระเบียบ ข้อบังคับ หมายถึง ความเสี่ยงที่เกี่ยวข้องกับการปฏิบัติตามนโยบาย กฎหมาย ระเบียบ ข้อบังคับ โดยความเสี่ยงที่อาจเกิดขึ้นเป็นความเสี่ยงเนื่องจากความไม่ชัดเจน ความไม่ทันสมัยหรือความไม่ครอบคลุมของนโยบาย กฎหมาย ระเบียบข้อบังคับต่างๆ รวมทั้งการทำนิติกรรมสัญญา การร่างสัญญาที่ไม่ครอบคลุมการดำเนินงานในการวิเคราะห์ความเสี่ยงนั้น

นอกจากมหาวิทยาลัยฯ จะพิจารณาปัจจัยเสี่ยงจากด้านต่างๆ แล้วจะต้องนำแนวคิดเรื่องธรรมาภิบาลที่เกี่ยวข้องในแต่ละด้านมาเป็นปัจจัยในการวิเคราะห์ความเสี่ยง อาทิ

4.1 ด้านกลยุทธ์ โครงการที่คัดเลือกมานั้นอาจมีความเสี่ยงต่อเรื่องประสิทธิผล และการมีส่วนร่วม

4.2 ด้านการดำเนินงาน อาจมีความเสี่ยงต่อเรื่องประสิทธิภาพ และความโปร่งใส

4.3 ด้านการเงิน อาจมีความเสี่ยงต่อเรื่องนิติธรรม และภาระรับผิดชอบ

4.4 ด้านกฎหมาย/กฎระเบียบ อาจมีความเสี่ยงต่อเรื่องนิติธรรม และความเสมอภาค

5. ความเสี่ยงความเสี่ยงการทุจริต หมายถึง ความเสี่ยงของการดำเนินงานที่อาจก่อให้เกิดการขัดกันระหว่างผลประโยชน์ส่วนตนกับผลประโยชน์ส่วนรวม หรือการรับสินบน แบ่งออกเป็น 3 ด้าน

5.1 ความเสี่ยงทุจริตที่เกี่ยวข้องกับการพิจารณาอนุมัติ อนุญาต (เฉพาะหน่วยงานที่มี ภารกิจให้บริการประชาชนอนุมัติ หรืออนุญาต ตามพระราชบัญญัติการอำนวยความสะดวกในการพิจารณา อนุญาตของทางราชการ พ.ศ. 2558)

5.2 ความเสี่ยงการทุจริตในความโปร่งใสของการใช้อำนาจและตำแหน่งหน้าที่

5.3 ความเสี่ยงทุจริตในความโปร่งใสของการใช้จ่ายงบประมาณและการบริหารจัดการทรัพยากรภาครัฐ

ขั้นตอนที่ 2 การประเมินความเสี่ยง

การประเมินความเสี่ยงเป็นการประเมินระดับโอกาสที่จะเกิดและผลกระทบของความเสี่ยงโดยคณะกรรมการบริหารความเสี่ยงและควบคุมภายในกำหนดเกณฑ์การประเมินมาตรฐานเพื่อประเมินโอกาสและผลกระทบของความเสี่ยงและดำเนินการวิเคราะห์และจัดลำดับความเสี่ยง ซึ่งมีขั้นตอน ดังนี้

2.1 การกำหนดเกณฑ์การประเมินมาตรฐาน เป็นการกำหนดเกณฑ์ที่จะใช้ในการประเมินความเสี่ยง ได้แก่ ระดับโอกาสที่จะเกิดความเสี่ยง (Likelihood) ระดับความรุนแรงของผลกระทบ (Impact) และระดับของความเสี่ยง (Degree of Risk) โดยคณะกรรมการบริหารความเสี่ยงและควบคุมภายในได้กำหนดเกณฑ์ของมหาวิทยาลัย ซึ่งสามารถกำหนดได้ทั้งเกณฑ์เชิงปริมาณและเชิงคุณภาพ ทั้งนี้ขึ้นอยู่กับข้อมูลสภาพแวดล้อมในมหาวิทยาลัยและดุลยพินิจการตัดสินใจของคณะกรรมการบริหารความเสี่ยงและควบคุมภายในและผู้บริหารของมหาวิทยาลัย โดยเกณฑ์ในเชิงปริมาณจะเหมาะกับข้อมูลที่มีตัวเลขหรือจำนวนเงินมาใช้ในการวิเคราะห์ สำหรับข้อมูลเชิงปริมาณที่ไม่สามารถระบุเป็นตัวเลขหรือจำนวนเงินที่ชัดเจนได้ให้กำหนดเกณฑ์ในเชิงคุณภาพหรือกำหนดเป็นเกณฑ์เฉพาะในแต่ละประเภทความเสี่ยงซึ่งคณะกรรมการบริหารความเสี่ยงและควบคุมภายในของมหาวิทยาลัยได้กำหนดเกณฑ์ที่ใช้ในการประเมินความเสี่ยง โดยพิจารณาถึงโอกาสในการเกิดและความรุนแรงของเหตุการณ์ต่างๆ ที่จะเกิดผลกระทบต่อ การดำเนินงานของมหาวิทยาลัย

2.2 ระดับของความเสี่ยง (Degree of Risk) กำหนดเกณฑ์ไว้ 5 ระดับ ได้แก่ สูงมาก สูง ปานกลาง น้อย และ น้อยมาก ดังตาราง

ตารางแสดงระดับของความเสี่ยง (Degree of Risk)

ระดับผลกระทบความเสี่ยง	5	10	15	20	25	ความเสี่ยงสูงมาก
	4	8	12	16	20	ความเสี่ยงสูง
	3	6	9	12	15	ความเสี่ยงปานกลาง
	2	4	6	8	10	ความเสี่ยงน้อย
	1	2	3	4	5	ความเสี่ยงน้อยมาก
	โอกาสที่จะเกิดความเสี่ยง					

2.3 การประเมินโอกาสและผลกระทบของความเสี่ยง เป็นการนำความเสี่ยงและปัจจัยเสี่ยงแต่ละปัจจัยที่ระบุไว้มาประเมินโอกาสที่จะเกิดเหตุการณ์ความเสี่ยงต่างๆ และประเมินระดับความรุนแรงหรือมูลค่าความเสียหายจากความเสี่ยง เพื่อให้เห็นถึงระดับของความเสี่ยงที่แตกต่างกัน ทำให้สามารถกำหนดการควบคุมความเสี่ยงได้อย่างเหมาะสม ซึ่งจะช่วยให้มหาวิทยาลัยสามารถวางแผนและจัดสรรทรัพยากรได้อย่างถูกต้องภายใต้งบประมาณ กำลังคน หรือเวลาที่มีจำกัด โดยอาศัยเกณฑ์มาตรฐานที่กำหนดไว้ข้างต้น ซึ่งมีขั้นตอนดำเนินการ ดังนี้

1) พิจารณาโอกาสและความถี่ในการเกิดเหตุการณ์ต่างๆ ว่ามีโอกาสและความถี่ที่จะเกิดนั้นมากน้อยเพียงใด ตามเกณฑ์มาตรฐานที่กำหนด

2) พิจารณาความรุนแรงของผลกระทบของความเสี่ยงที่มีผลต่อมหาวิทยาลัยว่ามีระดับความรุนแรงหรือมีความเสียหายเพียงใดตามเกณฑ์มาตรฐานที่กำหนด

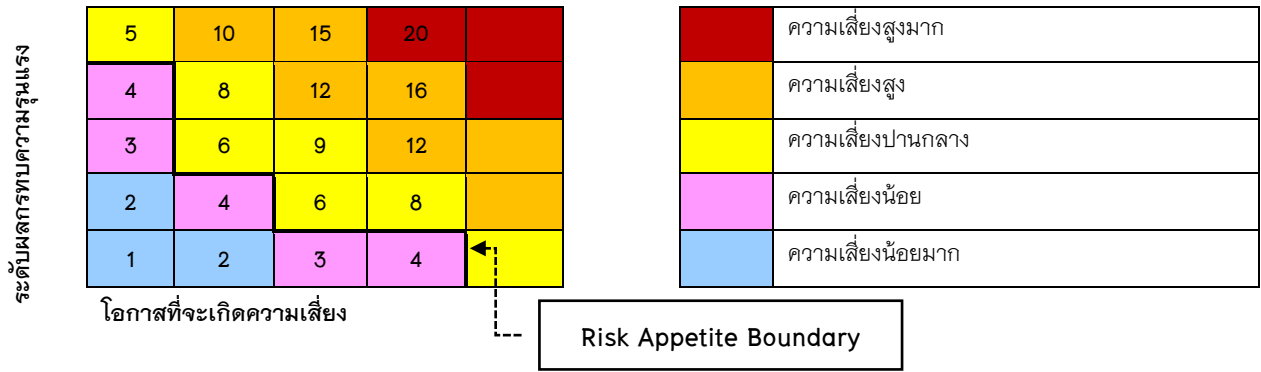
2.4 การวิเคราะห์ระดับความเสี่ยง เมื่อพิจารณาโอกาสและความถี่ที่จะเกิดเหตุการณ์ความรุนแรงของผลกระทบของแต่ปัจจัยเสี่ยงแล้วให้นำผลที่ได้มาพิจารณาความสัมพันธ์ระหว่างโอกาสที่จะเกิดความเสี่ยง และผลกระทบของความเสี่ยงต่อมหาวิทยาลัยว่าก่อให้เกิดระดับของความเสี่ยงในระดับใด

2.5 การจัดลำดับความเสี่ยง เมื่อได้ค่าระดับความเสี่ยงแล้วจะนำมาจัดลำดับความรุนแรงของความเสี่ยงที่มีผลต่อมหาวิทยาลัย เพื่อพิจารณากำหนดกิจกรรมการควบคุมในแต่ละสาเหตุของความเสี่ยงที่สำคัญให้เหมาะสมโดยพิจารณาจากระดับของความเสี่ยงที่เกิดจากความสัมพันธ์ระหว่างโอกาสที่จะเกิดความเสี่ยงและผลกระทบของความเสี่ยงที่ประเมินได้ตามตารางการประเมินความเสี่ยงโดยจัดเรียงตามลำดับ จากระดับสูงมาก สูงปานกลาง น้อย และน้อยมาก แล้วเลือกความเสี่ยงที่มีระดับสูงมากและสูง มาจัดทำแผนการบริหารความเสี่ยงในขั้นตอนต่อไป

ในการประเมินความเสี่ยงจะต้องมีการกำหนดแผนภูมิความเสี่ยง (Risk Profile) ที่ได้จากการพิจารณาจัดระดับความสำคัญจากโอกาสที่จะเกิดความเสี่ยง (Likelihood) และผลกระทบที่เกิดขึ้น (Impact) และขอบเขตของระดับความเสี่ยงที่สามารถยอมรับได้ (Risk Appetite Boundary) โดยระดับความเสี่ยง = โอกาสในการเกิดเหตุการณ์ต่างๆ x ความรุนแรงของเหตุการณ์ต่างๆ (Likelihood x Impact) ซึ่งจัดแบ่งเป็น 5 ระดับ สามารถแสดงเป็น Risk Profile แบ่งพื้นที่เป็น 5 ส่วน (5 Quadrant) ซึ่งใช้เกณฑ์ในการจัดแบ่ง ดังนี้

สี	ระดับ	คะแนน	ความหมาย
■	ความเสี่ยงสูงมาก	20-25	วิกฤตหนัก ต้องรีบดำเนินการกำจัดความเสี่ยงโดยเร็ว
■	ความเสี่ยงสูง	10-16	ยอมรับไม่ได้ หาทางแก้ไขกำจัดความเสี่ยง
■	ความเสี่ยงปานกลาง	5-9	ยอมรับได้ เริ่มหาแนวทางป้องกันเพื่อให้อยู่ในระดับความเสี่ยงน้อย
■	ความเสี่ยงน้อย	3-4	ยอมรับได้ แต่เฝ้าระวัง
■	ความเสี่ยงน้อยมาก	1-2	ไม่ต้องทำอะไร

ตารางแสดงการจัดลำดับความเสี่ยง



ขั้นตอนที่ 3 แนวทางการตอบสนอง/แนวทางที่ใช้ในการจัดการความเสี่ยง

การกำหนดแนวทางการตอบสนองความเสี่ยงมุ่งเน้นให้มหาวิทยาลัยสามารถบริหารความเสี่ยงให้อยู่ในระดับที่ยอมรับได้ โดยการกำหนดแนวทางการตอบสนองความเสี่ยงสามารถทำได้หลายวิธี และสามารถปรับเปลี่ยนให้เหมาะสมกับสถานการณ์ ขึ้นอยู่กับดุลยพินิจของผู้รับผิดชอบ แต่อย่างไรก็ตามแนวทางการบริหารจัดการความเสี่ยงต้องค้ำค้ำกับการลดระดับผลกระทบความเสี่ยงทางเลือกหรือกลยุทธ์ในการจัดการความเสี่ยงแบ่งได้ 4 แนวทางหลัก คือ

3.1 การยอมรับความเสี่ยง (Risk Acceptance) คือ การที่ความเสี่ยงนั้นสามารถยอมรับได้ภายใต้การควบคุมที่มีอยู่ในปัจจุบันซึ่งไม่ต้องดำเนินการใดๆ เช่น กรณีที่มีความเสี่ยงในระดับไม่รุนแรงและไม่ค้ำค้ำที่จะดำเนินการใดๆ ให้ขออนุมัติหลักการรับความเสี่ยงไว้และไม่ดำเนินการใดๆ

3.2 การลดความเสี่ยง (Risk Reduction) หรือควบคุมความเสี่ยง (Risk Control) คือ การปรับปรุงระบบการทำงานหรือการออกแบบวิธีการทำงานใหม่ เพื่อลดโอกาสที่จะเกิดหรือลดผลกระทบให้อยู่ในระดับที่มหาวิทยาลัยยอมรับได้

3.3 การหลีกเลี่ยงความเสี่ยง (Risk Avoidance) คือ ความเสี่ยงที่ไม่สามารถยอมรับและต้องจัดการให้ความเสี่ยงนั้นไปอยู่นอกเงื่อนไขการดำเนินงาน โดยมีวิธีการจัดการความเสี่ยงในกลุ่มนี้ เช่น การหยุดดำเนินงานหรือกิจกรรมที่ก่อให้เกิดความเสี่ยงนั้น การเปลี่ยนแปลงวัตถุประสงค์ในการดำเนินงาน การลดขนาดของงานที่จะดำเนินการหรือกิจกรรมลง เป็นต้น

3.4 การกระจาย (Risk Sharing) หรือโอนความเสี่ยง (Risk Spreading) คือ ความเสี่ยงที่สามารถโอนไปให้ผู้อื่นได้ เช่น การทำประกันภัย/ประกันทรัพย์สินกับบริษัทประกัน การจ้างบุคคล ภายนอกหรือการจ้างบริษัท ภายนอกมาจัดการในงานบางอย่างแทน เช่น งานรักษาความปลอดภัย เป็นต้น

เมื่อได้ประเมินความเสี่ยงและกำหนดกลยุทธ์ในการจัดการความเสี่ยงแล้วจึงดำเนินการกำหนดกิจกรรมหรือมาตรการในการจัดการความเสี่ยงให้หมดไปหรือลดลงในระดับที่ยอมรับกิจกรรมเดิมที่เคยปฏิบัติอยู่แล้ว แต่ไม่สามารถควบคุมความเสี่ยงได้ นอกจากนี้ยังต้องกำหนดระยะเวลาที่ใช้ในการดำเนินการแต่ละกิจกรรมตลอดจนหน่วยงานผู้รับผิดชอบในแผนบริหารความเสี่ยงของมหาวิทยาลัยได้ โดยกิจกรรมที่กำหนดต้องเป็นกิจกรรมที่ยังไม่เคยปฏิบัติหรือเป็นกิจกรรมที่กำหนดเพิ่มเติม

ขั้นตอนที่ 4 การดำเนินการตามกลยุทธ์/แนวทางที่ใช้จัดการแต่ละความเสี่ยง

การสื่อสารถือได้ว่าเป็นหัวใจของการบริหารความเสี่ยงในทุกๆ ขั้นตอนมีวัตถุประสงค์เพื่อต้องการให้ทุกฝ่ายที่เกี่ยวข้องได้รับความเข้าใจที่ตรงกันอย่างทั่วถึง โดยมีการเปิดช่องทางการสื่อสารข้อมูลด้านการบริหารความเสี่ยงให้กับผู้บริหาร คณะทำงาน และบุคลากรของมหาวิทยาลัยได้เข้าถึง และรับทราบข้อมูลด้านการบริหารความเสี่ยงให้กับผู้บริหาร คณะทำงาน และบุคลากรของหน่วยงานได้เข้าถึง และทราบข้อมูลผ่านช่องทางต่างๆ เช่น ระบบอินเทอร์เน็ต หนังสือเวียน การประชุมชี้แจงโดยผู้บริหาร หรือการฝึกอบรม เป็นต้น

ขั้นตอนที่ 5 การตรวจติดตาม ประเมินการบริหารความเสี่ยง

การติดตามและเฝ้าระวังความเสี่ยงโดยการกำหนดให้มีการติดตามและประเมินผลว่าแต่ละหน่วยงานมีการประเมินประสิทธิผลของการจัดการความเสี่ยงที่กำหนดไว้อย่างต่อเนื่อง และสม่ำเสมอ เพื่อให้เกิดความมั่นใจว่ามาตรการในการปรับปรุงความเสี่ยงที่วางไว้เพียงพอเหมาะสมมีประสิทธิภาพประสิทธิผล และมีการปฏิบัติจริงสามารถลดหรือป้องกันความเสี่ยงที่อาจเกิดขึ้น

บทที่ 3

แผนการบริหารความเสี่ยง ศูนย์การศึกษาจังหวัดระนอง ประจำปีงบประมาณ พ.ศ. 2565

พันธกิจ/ประเภทความเสี่ยง					(3) ความเสี่ยง	(4) สัญญาณเตือนภัย	(5) ประเมินก่อนควบคุม				(6) ระดับความเสี่ยงที่				(7) วิธีการจัดการกับความเสี่ยง	(8) กิจกรรมการจัดการความเสี่ยง	(9) ระยะเวลา	(10) ผู้กำกับดูแล
1.ให้การศึกษา	2.วิจัย	3.บริการวิชาการ	4.ทำนุบำรุงศิลปวัฒนธรรมฯ	5.บริหารจัดการ			โอกาส	ผลกระทบ	คะแนน (LxI)	ระดับความเสี่ยง	โอกาส	ผลกระทบ	คะแนน (LxI)	ระดับความเสี่ยง				
1.ด้านกลยุทธ์																		
					ผลการปฏิบัติราชการไม่บรรลุตามเป้าหมายที่กำหนด	ร้อยละของผลปฏิบัติราชการไม่บรรลุ ร้อยละ50 ในรอบ 6 เดือน	4	5	20	เสี่ยงสูงมาก	3	2	6	ความเสี่ยงปานกลาง	ลดความเสี่ยง	1) ประชุมเพื่อกำหนดผู้รับผิดชอบรายตัวชี้วัดและชี้แจงความรู้ความเข้าใจเกี่ยวกับตัวชี้วัด 2) ติดตามและรายงานผลการปฏิบัติราชการทุกเดือน 3) รายงานผลปฏิบัติราชการให้ที่ประชุมคณะกรรมการอำนาจการพิจารณา	ต.ค.64-ก.ย.65	ผู้อำนวยการศูนย์การศึกษาจังหวัดระนอง / นายพีระพัฒน์เพชรสังข์
2.ด้านการปฏิบัติงาน																		
					โรคระบาด	งบประมาณลดลง	5	4	20	เสี่ยงสูงมาก	3	3	6	ความเสี่ยงปานกลาง	ลดความเสี่ยง	1.ฉีดพ่นทำความสะอาดและฆ่าเชื้อทุกวัน	ต.ค.64-ก.ย.65	ผู้อำนวยการศูนย์การศึกษาจังหวัดระนอง

บทที่ 4

แผนการควบคุมภายในศูนย์การศึกษาจังหวัดระนองประจำปีงบประมาณ พ.ศ.2565

งาน/วัตถุประสงค์	กิจกรรมการควบคุม	ระยะเวลาแล้วเสร็จ	ผู้รับผิดชอบ
1.งานธุรการ-สารบรรณ			
1. เพื่อควบคุมและติดตามเอกสาร วัตถุประสงค์ของการควบคุม ด้านการดำเนินงาน (O)	1) ลงทะเบียนรับ-ส่งเอกสาร 2) ตรวจสอบเอกสาร	ตุลาคม 2564 – กันยายน 2565	ฝ่ายบริหารงาน ทั่วไป
2.งานบุคคล			
วัตถุประสงค์ 1) เพื่อให้การปฏิบัติงานด้านบุคคลเป็นไปตาม กฎระเบียบข้อบังคับของมหาวิทยาลัย วัตถุประสงค์ของการควบคุมด้าน 1.ด้านการดำเนินงาน (O) 2.ด้านการปฏิบัติตามกฎหมาย/ระเบียบ ©	1.ประเมินผลการปฏิบัติงาน 2.ตรวจสอบและบันทึกการขาด ลา มาสาย	ตุลาคม 2564 – กันยายน 2565	ฝ่ายบริหารงาน บุคคล
3.งานการเงิน			
วัตถุประสงค์ 1. เพื่อให้การเบิกจ่ายเป็นไปตามระเบียบที่กำหนด วัตถุประสงค์ของการควบคุมด้าน 1.ด้านการดำเนินงาน (O) 2.ด้านการปฏิบัติตามกฎหมาย/ระเบียบ ©	1. จำแนกประเภทการเบิกจ่าย 2. ตรวจสอบความถูกต้องของเอกสารเบิกจ่าย	ตุลาคม 2564 – กันยายน 2565	ฝ่ายการเงิน

งาน/วัตถุประสงค์	กิจกรรมการควบคุม	ระยะเวลาแล้วเสร็จ	ผู้รับผิดชอบ
4.งานพัสดุ			
วัตถุประสงค์ 1) เพื่อให้การจัดซื้อ-จัดจ้าง เป็นไปตามพระราชบัญญัติ การจัดซื้อจัดจ้างและการบริหารพัสดุภาครัฐ พ.ศ. 2560 วัตถุประสงค์ของการควบคุมด้าน 1.ด้านการดำเนินงาน (O) 2.ด้านการปฏิบัติตามกฎหมาย/ระเบียบ (C)	1. จัดซื้อจัดจ้างแต่ละประเภท - วิธีประกาศเชิญชวน - วิธีคัดเลือก - วิธีเฉพาะเจาะจง 2. ตรวจสอบเอกสารการเบิกจ่ายจัดซื้อจัดจ้างให้เป็นไปตามระเบียบ	ตุลาคม 2564 – กันยายน 2565	ฝ่ายพัสดุ
5.งานประชาสัมพันธ์			
วัตถุประสงค์ เพื่อเป็นสื่อกลางในการเผยแพร่ข้อมูลข่าวสารของหน่วยงานที่มีความถูกต้องและรวดเร็ว วัตถุประสงค์ของการควบคุมด้าน 1.ด้านการดำเนินงาน (O)	1) ลงพื้นที่/สำรวจกิจกรรมที่ขึ้นในแต่ละวัน 2) ประสานตรวจสอบข้อมูลกับบุคคลที่เป็นแหล่งข่าว 3) เขียนและเรียบเรียงข่าว 4) ตรวจสอบข้อมูลและแก้ไขความถูกต้อง	ตุลาคม 2564 – กันยายน 2565	ฝ่ายประชาสัมพันธ์
6.งานเทคโนโลยีสารสนเทศ			

งาน/วัตถุประสงค์	กิจกรรมการควบคุม	ระยะเวลาแล้วเสร็จ	ผู้รับผิดชอบ
วัตถุประสงค์ เพื่อให้ระบบสารสนเทศมีความพร้อมใช้งานและสามารถเข้าถึงได้ง่าย วัตถุประสงค์ของการควบคุมด้าน 1.ด้านการดำเนินงาน (O)	1. สํารวจความพร้อมใช้งานเป็นประจำ 2. รายงานผลการสํารวจให้ผู้บังคับบัญชาทราบ 3. ดำเนินการปรับปรุงอุปกรณ์ที่ไม่พร้อมใช้ทันที	ตุลาคม 2564 – กันยายน 2565	ช่างเทคนิค
7. งานเครือข่ายและชุมชน			
วัตถุประสงค์ 1.1 เพื่อให้การปฏิบัติงานเป็นไปตามแนวทางที่มหาวิทยาลัย	1.เสนอแต่งตั้งคณะกรรมการปฏิบัติงานด้านการสร้างความสัมพันธ์กับเครือข่าย 2.ทบทวน พิจารณา กิจกรรม/โครงการของกลุ่มเครือข่าย 3.ทบทวนวัตถุประสงค์ ตัวชี้วัด ค่าเป้าหมายของแผนปฏิบัติการของหน่วยงาน 4. จัดทำแผนปฏิบัติการด้านการสร้างความสัมพันธ์กับเครือข่าย ระยะ 5 ปี (2560-2564)	ตุลาคม 2564 ตุลาคม 2564 พฤศจิกายน 2564 ตุลาคม 2564- กันยายน 2565	ฝ่ายบริหารงานทั่วไป
8. งานแผนงานและงบประมาณ			
วัตถุประสงค์ เพื่อให้มีการจัดทำแผนงานและงบประมาณเป็นไปอย่างมีประสิทธิภาพ วัตถุประสงค์ของการควบคุม	1.จัดเตรียมข้อมูลเพื่อจัดทำคำขอตั้งงบประมาณ เงินรายได้ ตามแผนปฏิบัติการประจำปี 2. รวบรวม วิเคราะห์ข้อมูลคำขอตั้งงบประมาณ (เงินรายได้) เพื่อจัดทำคำขอตั้งงบประมาณประจำปี 3. บันทึกข้อมูลคำขอตั้งงบประมาณตามขั้นตอนผ่าน	กันยายน 2564 ตุลาคม 2564	ฝ่ายแผนงานและประกันคุณภาพ

งาน/วัตถุประสงค์	กิจกรรมการควบคุม	ระยะเวลาแล้วเสร็จ	ผู้รับผิดชอบ
ด้านการดำเนินงาน (O)	ระบบ ERP 4. จัดทำวาระการประชุม และเอกสารการประชุม 5. บันทึกข้อมูลวางแผนขั้นตอนการปฏิบัติงาน ผ่านระบบ ERP และตรวจสอบรายละเอียดคำขอตั้งงบประมาณในระบบ ERP	ตุลาคม 2564 ตุลาคม 2564 ตุลาคม 2564 – พฤศจิกายน 2564	
9. งานบริหารความเสี่ยง			
วัตถุประสงค์ เพื่อให้ดำเนินการการบริหารความเสี่ยงเป็นไปอย่างมีประสิทธิภาพ งาน/วัตถุประสงค์ 1. ด้านการดำเนินงาน (O)	1. จัดทำคำสั่งคณะกรรมการบริหารความเสี่ยง 2. ขออนุมัติโครงการจัดทำแผนบริหารความเสี่ยงฯ 3. จัดประชุมคณะกรรมการฯ เพื่อจัดทำแผนบริหารความเสี่ยง 4. วิเคราะห์และประเมินความเสี่ยงเพื่อจัดทำแผนบริหารความเสี่ยงประจำปีงบประมาณที่ได้รับอนุมัติไปยังกองนโยบายและแผน 5. ประชุมมอบหมายให้ผู้รับผิดชอบดำเนินงานตามแผนบริหารความเสี่ยง	ตุลาคม 2564 ตุลาคม 2564 พฤศจิกายน 2564	ฝ่ายแผนงานและประกันคุณภาพ
10. งานควบคุมภายใน			
วัตถุประสงค์ เพื่อให้มีระบบการควบคุมภายในที่มีประสิทธิภาพ	1. ชี้แจงแนวทางการควบคุมภายในให้คณะกรรมการฯ ทราบ	ตุลาคม 2564	ฝ่ายแผนงานและประกันคุณภาพ

งาน/วัตถุประสงค์	กิจกรรมการควบคุม	ระยะเวลาแล้วเสร็จ	ผู้รับผิดชอบ
วัตถุประสงค์ของการควบคุมด้าน 1. ด้านการดำเนินงาน (O) 2. ด้านการปฏิบัติตามกฎหมาย/ระเบียบ (C)	2. กำหนดให้ทุกหน่วยงานทบทวนวัตถุประสงค์และ กิจกรรมการควบคุม 3. จัดทำรายงานความก้าวหน้าการควบคุมภายในราย ไตรมาส	ตุลาคม 2564 มีนาคม 65 , กันยายน 65	
11.งานการจัดการความรู้			
วัตถุประสงค์ 1. เพื่อให้การจัดการความรู้เป็นไปตามแนวทางที่ กำหนด วัตถุประสงค์ของการควบคุมด้านการดำเนินงาน (O)	1.การกำหนดองค์ความรู้หลักที่จำเป็นหรือสำคัญต่องาน หรือกิจกรรมของหน่วยงาน และกำหนดเป้าหมายของ การจัดการความรู้ 2.การนำความรู้ที่ได้จากการจัดการความรู้มาปรับใช้ใน การปฏิบัติงานจริง	ตุลาคม 2564 – กันยายน 2565	ฝ่ายแผนงานและ ประกันคุณภาพ
12.งานวิชาการ			
วัตถุประสงค์ 1. เพื่อให้บริการนักศึกษาเป็นไปอย่างมีประสิทธิภาพ วัตถุประสงค์ของการควบคุมด้าน 1. ด้านการดำเนินงาน (O) 2. ด้านการปฏิบัติตามกฎหมาย/ระเบียบ (C)	1. ตรวจสอบปฏิบัติทวิวิชาการตามประกาศมหาวิทยาลัย พร้อมพิมพ์และจัดเก็บ 2.ประชาสัมพันธ์ให้ผู้เกี่ยวข้องทราบตามเวลาที่ 3. ให้บริการนักศึกษา	ตุลาคม 2564 – กันยายน 2565	ฝ่ายวิชาการ
13.งานติดตามและประเมินผลการปฏิบัติราชการ			

งาน/วัตถุประสงค์	กิจกรรมการควบคุม	ระยะเวลาแล้วเสร็จ	ผู้รับผิดชอบ
วัตถุประสงค์ เพื่อให้การติดตามและประเมินผลการปฏิบัติราชการมีประสิทธิภาพและมีผลการปฏิบัติราชการบรรลุตามเป้าหมายที่กำหนด วัตถุประสงค์ด้าน การดำเนินงาน (O)	1.กำหนดผู้รับผิดชอบตัวชี้วัด	ตุลาคม 2564	ฝ่ายแผนงานและประกันคุณภาพ
	2.สร้างความรู้ความเข้าใจเกี่ยวกับรายละเอียดตัวชี้วัดให้กับผู้รับผิดชอบ	ตุลาคม 2564	
	3.กำหนดปฏิทินการติดตาม	ตุลาคม 2564	
	4.ติดตามผลการปฏิบัติราชการตามปฏิทินที่กำหนด	ตุลาคม 2564- กันยายน 2565	
	5.สรุปและรายงานผลการปฏิบัติราชการต่อมหาวิทยาลัยทุกเดือนและนำเข้าที่ประชุมศูนย์	กันยายน 2565	

ภาคผนวก

ภาคผนวก 1

คำสั่งแต่งตั้งทบทวนแผนยุทธศาสตร์ ระยะ ๕ ปี (พ.ศ.๒๕๖๕ – ๒๕๖๙)

และจัดทำแผนปฏิบัติการ ประจำปีงบประมาณ พ.ศ. ๒๕๖๕

ศูนย์การศึกษาจังหวัดระนอง



คำสั่งศูนย์การศึกษาจังหวัดระนอง

ที่ ๓/๒๕๖๔

เรื่อง แต่งตั้งคณะกรรมการจัดทำแผนยุทธศาสตร์ระยะ ๕ ปี (พ.ศ.๒๕๖๕-๒๕๖๙) และแผนปฏิบัติการประจำปีงบประมาณ พ.ศ.๒๕๖๕ ศูนย์การศึกษาจังหวัดระนอง

เพื่อให้การทบทวนแผนยุทธศาสตร์และจัดแผนปฏิบัติการ ของศูนย์การศึกษาจังหวัดระนอง มหาวิทยาลัยราชภัฏสวนสุนันทา ดำเนินการอย่างมีประสิทธิภาพและเกิดประสิทธิผลสูงสุดต่อองค์กร และสอดคล้องกับแผนยุทธศาสตร์ระยะ ๕ ปี (พ.ศ.๒๕๖๕-๒๕๖๙) และ แผนปฏิบัติการประจำปีงบประมาณ พ.ศ.๒๕๖๕ ของมหาวิทยาลัย จึงเห็นสมควรแต่งตั้งคณะกรรมการทบทวนแผนยุทธศาสตร์ระยะ ๕ ปี (พ.ศ.๒๕๖๕-๒๕๖๙) และแผนปฏิบัติการ ประจำปีงบประมาณ พ.ศ.๒๕๖๕ ของศูนย์การศึกษาจังหวัดระนอง ประจำปีงบประมาณ พ.ศ.๒๕๖๕ ดังนี้

๑. รองศาสตราจารย์ ดร.วิทยา เมฆชา		ที่ปรึกษา
๒. นางอัญชัย จงเจริญ		ที่ปรึกษา
๓. อาจารย์สุวัฒน์ นวลขาว		ประธานกรรมการ
๓. นางสาวนันทา ประพาลา		กรรมการ
๔. นายพีระพัฒน์ เพชรสังข์		กรรมการ
๕. นางสาวกาญจนา บุญแดง		กรรมการ
๖. นางสาวกนกวรรณ คชพันธ์		กรรมการ
๗. นายธิตินงค์ ศรวณีย์กุล		กรรมการ
๘. นางสาวณิชา บุญประสพ		กรรมการ
๙. นางสาวพรชัชกรณ์ เกตุลิขิตกุล		กรรมการและเลขานุการ

หน้าที่

๑. รวบรวม และวิเคราะห์ข้อมูลในการทบทวนแผนยุทธศาสตร์ ๕ ปี (พ.ศ.๒๕๖๕-๒๕๖๙) และแผนปฏิบัติการ ประจำปีงบประมาณ พ.ศ.๒๕๖๕
๒. ทบทวนแผนยุทธศาสตร์ระยะ ๕ ปี (พ.ศ.๒๕๖๕-๒๕๖๙) และจัดแผนปฏิบัติการประจำปีงบประมาณ พ.ศ.๒๕๖๕ รวมทั้งแผนปฏิบัติการด้านต่างๆ ของศูนย์การศึกษาจังหวัดระนอง
๓. เสนอแผนยุทธศาสตร์ระยะ ๕ ปี (พ.ศ.๒๕๖๕-๒๕๖๙) และแผนปฏิบัติการประจำปีงบประมาณ พ.ศ.๒๕๖๕ รวมทั้งแผนปฏิบัติการด้านต่างๆ ของศูนย์การศึกษาจังหวัดระนอง ต่อคณะกรรมการอำนวยการศูนย์การศึกษาจังหวัดระนองเพื่อพิจารณา
๔. ติดตามและประเมินผลการปฏิบัติราชการและรายงานผลเสนอต่อคณะกรรมการอำนวยการฯ และมหาวิทยาลัย เพื่อทราบ

สั่ง ณ วันที่ ๓๐ มิถุนายน ๒๕๖๔

(นายสุวัฒน์ นวลขาว)

ผู้อำนวยการศูนย์การศึกษาจังหวัดระนอง


30มิ.ย.64 เวลา 09:55:40 Non-PKI Server Sign
Signature Code : NQA1A-DcANg-BFAEQ-ARQBD



ภาคผนวก 2

แบบฟอร์มการระบุความเสี่ยง และกำหนดเกณฑ์ที่ใช้ในการประเมินความเสี่ยง

(FM-RM 01) ประจำปีงบประมาณ พ.ศ.2565



หน่วยงาน : ศูนย์การศึกษาจังหวัดระนอง

(2) พันธกิจ/ประเภทความเสี่ยง					(3) ความเสี่ยง	(4) ปัจจัย/สาเหตุของความเสี่ยง	(5) เกณฑ์โอกาส (likelihood)			(6) เกณฑ์ผลกระทบ (Impact)			(7) ประเมินก่อนควบคุม				หน่วยงาน	หน่วยงานที่เกี่ยวข้อง
1. ชื่อการศึกษา	2. รหัส	3. ชื่อการวิเคราะห์	4. ทำเนียบผู้ดูแลฯ	5. บุคลากรกำกับและชี้แจง			คำอธิบาย	โอกาสที่จะเกิด	ระดับ	คำอธิบาย	ผลกระทบ	ระดับ	โอกาส	ผลกระทบ	คะแนน(L x I)	ระดับความเสี่ยง		
1.ด้านกลยุทธ์																		
✓					1.1 จำนวนนักศึกษาที่รับใหม่ไม่เป็นไปตามแผนการรับที่กำหนดไว้	1. จำนวนรับนักศึกษาในบางคณะ/สาขาไม่เป็นไปตามเป้าหมายที่กำหนด 2. แนวโน้มจำนวนประชากรวัยอุดมศึกษาของประเทศไทยลดลง ทำให้อัตราการเกิดลดลง อัตราประชากรในวัยเรียนลดลง และมีอัตราผู้สูงอายุเพิ่มขึ้น (T:66) 3. หลักสูตรยังไม่ตอบสนองความต้องการของผู้เรียนและตลาดแรงงาน (T:61) 4. การประชาสัมพันธ์อาจจะยังไม่มีประสิทธิภาพมากพอทำให้การเข้าถึงข้อมูลไม่ครบมีผลต่อการตัดสินใจ 5. นักศึกษาที่ผ่านการรับเลือกสรรสิทธิ์ เนื่องจากได้รับการคัดเลือกเข้าศึกษาในสถาบันที่มีชื่อเสียงกว่า 6. สถาบันการศึกษาทั้งในประเทศและต่างประเทศมีการแข่งขันกันมากขึ้น (T:61)	มีโอกาสเกิดขึ้นในทุกๆ ปีการศึกษา	สูงมาก	5	รายได้ (ค่าธรรมเนียมนักศึกษา) ไม่เป็นไปตามเป้าหมาย ร้อยละ 21 ขึ้นไป	สูงมาก	5	2	3	6	ความเสี่ยงปานกลาง	กองบริการการศึกษา	หน่วยงานจัดการศึกษา
				✓	1.2 ผลการปฏิบัติราชการไม่บรรลุตามเป้าหมายที่กำหนด	1. นโยบายของผู้บริหาร มีการเปลี่ยนแปลง 2. การกำหนดค่าเป้าหมายที่สูงเกินกว่าความสามารถของหน่วยงาน 3. งบประมาณมีการเปลี่ยนแปลง ส่งผลให้ไม่สามารถดำเนินงานได้ 4. เกิดวิกฤต อาทิเช่น โรคระบาด ซุปเปอร์หวงเศรษฐกิจ ส่งผลให้ไม่สามารถปฏิบัติงานได้ 5. ผลการปฏิบัติราชการ ประจำปี 2564 รอบ 11 เดือนพบว่า มีตัวชี้วัดที่บรรลุเป้าหมายจำนวน 36 ตัวชี้วัด จากตัวชี้วัดทั้งหมด 41 ตัวชี้วัด คิดเป็นร้อยละ 87.80	มีโอกาสเกิดขึ้นในเดือนที่ 12	สูงมาก	5	ผลการปฏิบัติราชการไม่บรรลุเป้าหมาย ร้อยละ 21 ขึ้นไป	สูงมาก	5	4	5	20	เสี่ยงสูงมาก	กองนโยบายและแผน	ทุกหน่วย
							มีโอกาสเกิดขึ้นในเดือนที่ 9 - 11	สูง	4	ผลการปฏิบัติราชการไม่บรรลุเป้าหมาย ร้อยละ 16-20	สูง	4						
							มีโอกาสเกิดขึ้นในเดือนที่ 6 - 8	ปานกลาง	3	ผลการปฏิบัติราชการไม่บรรลุเป้าหมาย ร้อยละ 11-15	ปานกลาง	3						
							มีโอกาสเกิดขึ้นในเดือนที่ 3 - 5	น้อย	2	ผลการปฏิบัติราชการไม่บรรลุเป้าหมาย ร้อยละ 6-10	น้อย	2						
							มีโอกาสเกิดขึ้นในเดือนที่ 1 - 2 หรือไม่เกิดขึ้นเลย	น้อยมาก	1	ผลการปฏิบัติราชการไม่บรรลุเป้าหมาย ร้อยละ 5 ลงมา	น้อยมาก	1						

(2) ปัจจัย/ประเภทความเสี่ยง						(3) ความเสี่ยง	(4) ปัจจัย/สาเหตุของความเสี่ยง	(5) เกณฑ์โอกาส (likelihood)			(6) เกณฑ์ผลกระทบ (Impact)			(7) ประเมินก่อนควบคุม				หน่วยงาน	หน่วยงานที่เกี่ยวข้อง
1. ชื่อการศึกษาร	2. ปีที่	3. บุคคลที่ศึกษา	4. จำนวนผู้ศึกษา	5. บุคคลที่กำกับดูแล	คำอธิบาย			โอกาสที่จะเกิด	ระดับ	คำอธิบาย	ผลกระทบ	ระดับ	โอกาส	ผลกระทบ	คะแนน (x)	ระดับความเสี่ยง			
2. ด้านการปฏิบัติงาน																			
✓					2.1 การนำงานวิจัย นวัตกรรมหรือเทคโนโลยีไปใช้ประโยชน์เชิงพาณิชย์มีน้อย	1. อาจารย์ไม่ได้คำนึงการวิจัยที่สอดคล้องกับยุทธศาสตร์ชาติ 2. ความร่วมมือทางวิชาการและวิจัยกับเครือข่ายหน่วยงานภาครัฐ ขาดสหกรณ์หรือภาคเอกชนที่มีน้อย 3. การให้ความสำคัญและประสิทธิภาพการทำงานวิจัยและพัฒนานวัตกรรมของอาจารย์มีน้อย	มีโอกาสดำเนินงานในต้นปี 1 มีโอกาสดำเนินงานในต้นปี 3 มีโอกาสดำเนินงานในต้นปี 6 มีโอกาสดำเนินงานในต้นปี 9 มีโอกาสดำเนินงานในต้นปี 12	สูงมาก สูง ปานกลาง น้อย น้อยมาก	5 4 3 2 1	ไม่มีงานวิจัยที่สามารถนำไปใช้ประโยชน์เชิงพาณิชย์ มีงานวิจัยที่สามารถนำไปใช้ประโยชน์เชิงพาณิชย์ได้ น้อยกว่าหรือเท่ากับ 1 เรื่อง มีงานวิจัยที่สามารถนำไปใช้ประโยชน์เชิงพาณิชย์ได้ มากกว่าหรือเท่ากับ 3 เรื่อง มีงานวิจัยที่สามารถนำไปใช้ประโยชน์เชิงพาณิชย์ มากกว่าหรือเท่ากับ 5 เรื่อง มีงานวิจัยที่สามารถนำไปใช้ประโยชน์เชิงพาณิชย์ มากกว่าหรือเท่ากับ 7 เรื่อง	สูงมาก สูง ปานกลาง น้อย น้อยมาก	5 4 3 2 1	2 2 4 2 1	4	ความเสี่ยงน้อย	สถาบันวิจัยและพัฒนา	หน่วยงานจัดการศึกษา		
✓				✓	2.2 การจัดการรวมพัฒนานักศึกษาไม่เป็นไปตามแผนปฏิบัติการที่กำหนด	1. นักศึกษาไม่สามารถรวมตัวเพื่อดำเนินการจัดการรวมพัฒนามาตรฐาน 2. รูปแบบของกิจกรรมบางกิจกรรม มีข้อจำกัดในการใช้พื้นที่ จำนวนคนเข้าร่วม เพื่อให้สอดคล้องกับมาตรฐานของหน่วยงานที่เกี่ยวข้องและการเปลี่ยนแปลงในสถานการณ์ปัจจุบัน 3. การดำเนินการจัดการรวมพัฒนามีความล่าช้า ไม่สามารถเปลี่ยนแปลงหรือขยายเวลาในการดำเนินงาน	มีโอกาสดำเนินงานในต้นปี 12 มีโอกาสดำเนินงานในต้นปี 9 - 11 มีโอกาสดำเนินงานในต้นปี 6 - 8 มีโอกาสดำเนินงานในต้นปี 3 - 5 มีโอกาสดำเนินงานในต้นปี 1 - 2 หรือไม่เกิดขึ้นเลย	สูงมาก สูง ปานกลาง น้อย น้อยมาก	5 4 3 2 1	จำนวนกิจกรรมที่ดำเนินการไม่เป็นไปตามแผน มากกว่าร้อยละ 5 ขึ้นไป จำนวนกิจกรรมที่ดำเนินการไม่เป็นไปตามแผน ร้อยละ 5 จำนวนกิจกรรมที่ดำเนินการไม่เป็นไปตามแผน ร้อยละ 3 จำนวนกิจกรรมที่ดำเนินการไม่เป็นไปตามแผน ร้อยละ 2 จำนวนกิจกรรมที่ดำเนินการไม่เป็นไปตามแผน ร้อยละ 1	สูงมาก สูง ปานกลาง น้อย น้อยมาก	5 4 3 2 1	2 2 4 2 1	4	ความเสี่ยงน้อย	กองพัฒนานักศึกษา	กองพัฒนานักศึกษา		
					2.3 วัชรบาศ	มีการแพร่ระบาด มาจากพฤติกรรมการความเสี่ยง ไม่ปฏิบัติตามคำแนะนำของกระทรวงสาธารณสุข และอาจอยู่รวมกลุ่มกับหลายคน อยู่ในสถานที่ที่เสี่ยงต่อการติดเชื้อ และพบว่าวัชรบาศเป็นผู้ติดเชื้อเป็นบุคลากรหรือนักศึกษารวม 4 วัน หลังพบผู้ติดเชื้อแรก มีการแพร่ระบาด มาจากพฤติกรรมการความเสี่ยง ไม่ปฏิบัติตามคำแนะนำของกระทรวงสาธารณสุข และอาจอยู่รวมกลุ่มกับหลายคน อยู่ในสถานที่ที่เสี่ยงต่อการติดเชื้อ และพบว่าวัชรบาศเป็นผู้ติดเชื้อเป็นบุคลากรหรือนักศึกษารวม 3 วัน หลังพบผู้ติดเชื้อคนแรก มีการแพร่ระบาด มาจากพฤติกรรมการความเสี่ยง ไม่ปฏิบัติตามคำแนะนำของกระทรวงสาธารณสุข และอาจอยู่รวมกลุ่มกับหลายคน อยู่ในสถานที่ที่เสี่ยงต่อการติดเชื้อ และพบว่าวัชรบาศเป็นผู้ติดเชื้อเป็นบุคลากรหรือนักศึกษารวม 2 วัน หลังพบผู้ติดเชื้อคนแรก มีการแพร่ระบาด มาจากพฤติกรรมการความเสี่ยง ไม่ปฏิบัติตามคำแนะนำของกระทรวงสาธารณสุข และอาจอยู่รวมกลุ่มกับหลายคน อยู่ในสถานที่ที่เสี่ยงต่อการติดเชื้อ และพบว่าวัชรบาศเป็นผู้ติดเชื้อเป็นบุคลากรหรือนักศึกษารวม 1 วัน หลังพบผู้ติดเชื้อคนแรก	มีรายงานผู้ติดเชื้อที่เป็นบุคลากร/ นักศึกษาในระยะเวลา 4 วัน หลังพบผู้ติดเชื้อแรก มีรายงานผู้ติดเชื้อที่เป็นบุคลากร/ นักศึกษาในระยะเวลา 3 วัน หลังพบผู้ติดเชื้อคนแรก มีรายงานผู้ติดเชื้อที่เป็นบุคลากร/ นักศึกษาในระยะเวลา 2 วัน หลังพบผู้ติดเชื้อคนแรก มีรายงานผู้ติดเชื้อที่เป็นบุคลากร/ นักศึกษาในระยะเวลา 1 วัน หลังพบผู้ติดเชื้อคนแรก	สูงมาก สูง ปานกลาง น้อย น้อยมาก	5 4 3 2 1	มีการฉีดพ่นยาฆ่าเชื้อโรคและล้างมือของหน่วยงานมหาวิทยาลัย มีการฉีดพ่นยาฆ่าเชื้อโรคและล้างมือของหน่วยงานมหาวิทยาลัย 3 วัน และมีการจัดหาวัคซีนให้แก่บุคลากรนักศึกษาของมหาวิทยาลัย มีการฉีดพ่นยาฆ่าเชื้อโรคและล้างมือของหน่วยงานมหาวิทยาลัย 2 วัน และมีการจัดหาวัคซีนให้แก่บุคลากรนักศึกษาของมหาวิทยาลัย มีการฉีดพ่นยาฆ่าเชื้อโรคและล้างมือของหน่วยงานมหาวิทยาลัย 1 วัน และมีการจัดหาวัคซีนให้แก่บุคลากรนักศึกษาของมหาวิทยาลัย มีการฉีดพ่นยาฆ่าเชื้อโรคและล้างมือของหน่วยงานมหาวิทยาลัย และมีการจัดหาวัคซีนให้แก่บุคลากรนักศึกษาของมหาวิทยาลัย	สูงมาก สูง ปานกลาง น้อย น้อยมาก	5 4 3 2 1	5 4 3 2 1	20	ความเสี่ยงสูงมาก	กองกลาง	ทุกหน่วยงาน		
				✓	2.4 จำนวนผู้เยี่ยมชมแหล่งเรียนรู้ด้านศิลปวัฒนธรรมของศูนย์ฯ (ในปีพ.ศ. 2564)	สถานการณ์โรคระบาด COVID-19 ส่งผลให้ไม่สามารถเปิดให้พิพิธภัณฑ์ให้บริการได้	ไม่สามารถเปิดพิพิธภัณฑ์ระยะเวลา 1-2 เดือน ไม่สามารถเปิดพิพิธภัณฑ์ระยะเวลา 2-3เดือน ไม่สามารถเปิดพิพิธภัณฑ์ระยะเวลา เดือน3-4 ไม่สามารถเปิดพิพิธภัณฑ์ระยะเวลา 4-5 เดือน ไม่สามารถเปิดพิพิธภัณฑ์ให้บริการได้มากกว่า 6 เดือนขึ้นไป	สูงมาก สูง ปานกลาง น้อย น้อยมาก	5 4 3 2 1	จำนวนผู้เยี่ยมชมแหล่งเรียนรู้ด้านศิลปวัฒนธรรมมีจำนวนน้อยกว่า 15,000 คน จำนวนผู้เยี่ยมชมแหล่งเรียนรู้ด้านศิลปวัฒนธรรมมีจำนวนระหว่าง 15,000-15,999 คน จำนวนผู้เยี่ยมชมแหล่งเรียนรู้ด้านศิลปวัฒนธรรมมีจำนวนระหว่าง 16,000-16,999 คน จำนวนผู้เยี่ยมชมแหล่งเรียนรู้ด้านศิลปวัฒนธรรมมีจำนวนน้อยกว่า 17,000-17,999 คน จำนวนผู้เยี่ยมชมแหล่งเรียนรู้ด้านศิลปวัฒนธรรมมีจำนวนเท่ากับหรือมากกว่าจำนวน 18,000 คน	สูงมาก สูง ปานกลาง น้อย น้อยมาก	5 4 3 2 1	2 2 4 2 1	4	ความเสี่ยงน้อย	สำนักศิลปและวัฒนธรรม	สำนักศิลปและวัฒนธรรม		

(2) พันธกิจ / ประเภทความเสี่ยง					(3) ความเสี่ยง	(4) ปัจจัย/สาเหตุของความเสี่ยง	(5) เกณฑ์โอกาส (likelihood)			(6) เกณฑ์ผลกระทบ (Impact)			(7) ประเมินก่อนควบคุม				หน่วยงาน	หน่วยงานที่เกี่ยวข้อง
1. วัตถุประสงค์	2. วัตถุประสงค์	3. วัตถุประสงค์	4. วัตถุประสงค์	5. วัตถุประสงค์			คำอธิบาย	โอกาสที่ง่เกิด	ระดับ	คำอธิบาย	ผลกระทบ	ระดับ	โอกาส	ผลกระทบ	ความถี่ (x I)	ระดับความเสี่ยง		
3. ด้านทรัพยากร (การเงิน งบประมาณ ระบบเทคโนโลยีสารสนเทศ อาคารสถานที่)																		
				✓	3.1 โทรศัพท์	1. เกิดจากภัยธรรมชาติ อาจเกิดจากฝนตก พายุกระหน่ำ ทำล้างสายส่งหรืออุปกรณ์โทรศัพท์ โทรศัพท์ 2. เกิดจากสัตว์ที่บินมาตบหรือกัดโทรศัพท์ในสถานที่โทรศัพท์สาธารณะ เช่น ตู้หยีชี่นไปรษณีย์โทรศัพท์ และสายโทรศัพท์ แลหรือตู้หยีชี่นตู้โทรศัพท์สาธารณะ ทุหรือบนเกาะสูงๆ ลมพัดหรืออุปกรณ์โทรศัพท์ต่างๆ หรือบนเกาะสูงๆ ลมพัดหรืออุปกรณ์โทรศัพท์ต่างๆ ผ่านตัวกลางสูงๆ ส่งผลให้อุปกรณ์โทรศัพท์ทำงาน ทำให้โทรศัพท์ดับ 3. ข้อบกพร่องในส่วนระบบเสิร์ชโทรศัพท์หรือจากอุปกรณ์โทรศัพท์ที่ชำรุดหรืออายุการใช้งาน	มีโอกาสเกิดขึ้นมากกว่า 3 ครั้งต่อปี	สูงมาก	5	ระบบ IT ที่สำคัญเกิดความเสียหาย และทำให้การดำเนินงานหยุดชะงักนานเกินกว่า 1 วัน	สูงมาก	5	2	2	4	ความเสียหาย	กองกลาง	ทุกหน่วยงาน
							มีโอกาสเกิดขึ้น 3 ครั้งต่อปี	สูง	4	ระบบ IT ที่สำคัญเกิดความเสียหาย และทำให้การดำเนินงานหยุดชะงักนาน 1 วัน	สูง	4						
							มีโอกาสเกิดขึ้น 2 ครั้งต่อปี	ปานกลาง	3	ระบบ IT มีปัญหาและมีความสูญเสียบางส่วน และทำให้การดำเนินงานหยุดชะงักมากกว่า 4 ชั่วโมง แต่ไม่เกิน 1 วัน	ปานกลาง	3						
							มีโอกาสเกิดขึ้น 1 ครั้งต่อปี	น้อย	2	ระบบ IT มีปัญหาและมีความสูญเสียไม่มาก และทำให้การดำเนินงานหยุดชะงัก 1 - 4 ชั่วโมง	น้อย	2						
							ไม่มีโอกาสเกิดขึ้น	น้อยมาก	1	ระบบ IT มีปัญหาและเกิดความสูญเสียเล็กน้อย	น้อยมาก	1						
				✓	3.2 การเกิดอุบัติเหตุกับ	1. อาคารต่างๆ ภายในมหาวิทยาลัยมีความเก่าแก่มาก โทรศัพท์อาจมีการชำรุด หรือการดูแลที่ไม่ทั่วถึง 2. ไม่มีมาตรการในการควบคุมดูแลการเกิดอุบัติเหตุโทรศัพท์ อาจก่อให้เกิดอุบัติเหตุที่เป็นอันตรายต่อชีวิตหรือทรัพย์สิน	มีโอกาสเกิดขึ้น 3 ครั้งต่อปี	สูงมาก	5	มีผู้ถูกพาดพิงหรือเสียชีวิตหรือมูลค่าความเสียหายเกินกว่า 500,000 บาท	สูงมาก	5	2	2	4	ความเสียหาย	กองกลาง	ทุกหน่วยงาน
							มีโอกาสเกิดขึ้น 3 ครั้งต่อปี	สูง	4	มีการบาดเจ็บหรือเจ็บป่วยที่รุนแรง หรือความเสียหาย 100,001 - 500,000 บาท	สูง	4						
							มีโอกาสเกิดขึ้น 2 ครั้งต่อปี	ปานกลาง	3	มีการบาดเจ็บระดับปฐมพยาบาล หรือความเสียหาย 50,001 - 100,000 บาท	ปานกลาง	3						
							มีโอกาสเกิดขึ้น 1 ครั้งต่อปี	น้อย	2	ไม่มีการบาดเจ็บ หรือความเสียหาย 5,001 - 50,000 บาท	น้อย	2						
							ไม่เกิดขึ้นเลย	น้อยมาก	1	ไม่มีการบาดเจ็บ หรือมูลค่าความเสียหายไม่เกิน 5,000 บาท	น้อยมาก	1						
				✓	3.3 ภัยคุกคามทางระบบเทคโนโลยีสารสนเทศ	อุปกรณ์ที่ไม่ทันสมัยต่อการป้องกันภัยคุกคามทางระบบเทคโนโลยีสารสนเทศ และการพบข้อผิดพลาดของโปรแกรมที่ใช้จากทำให้ภัยคุกคามทางระบบเทคโนโลยีสารสนเทศ	มีโอกาสเกิดขึ้นมากกว่า 3 ครั้งต่อปี	สูงมาก	5	ระบบ IT ที่สำคัญเกิดความเสียหาย และทำให้การดำเนินงานหยุดชะงักนานเกินกว่า 1 วัน	สูงมาก	5	2	2	4	ความเสียหาย	สำนักบริหารการฯ	สำนักบริหารการ/GE/หน่วยงานที่มีระบบ Server
							มีโอกาสเกิดขึ้น 3 ครั้งต่อปี	สูง	4	ระบบ IT ที่สำคัญเกิดความเสียหาย และทำให้การดำเนินงานหยุดชะงักนาน 1 วัน	สูง	4						
							มีโอกาสเกิดขึ้น 2 ครั้งต่อปี	ปานกลาง	3	ระบบ IT มีปัญหาและมีความสูญเสียบางส่วน และทำให้การดำเนินงานหยุดชะงักมากกว่า 4 ชั่วโมง แต่ไม่เกิน 1 วัน	ปานกลาง	3						
							มีโอกาสเกิดขึ้น 1 ครั้งต่อปี	น้อย	2	ระบบ IT มีปัญหาและมีความสูญเสียไม่มาก และทำให้การดำเนินงานหยุดชะงัก 1 - 4 ชั่วโมง	น้อย	2						
							ไม่มีโอกาสเกิดขึ้น	น้อยมาก	1	ระบบ IT มีปัญหาและเกิดความสูญเสียเล็กน้อย	น้อยมาก	1						
				✓	3.4 การเบิกจ่ายงบประมาณไม่เป็นไปตามแผน	1. การตั้งชื่อจัดจ้างงบประมาณไม่เป็นไปตามแผนที่กำหนด 2. การจัดโครงการไม่เป็นไปตามที่วางแผน ทำให้การเบิกจ่ายล่าช้าด้วย	มีโอกาสเกิดขึ้นในสิ้นปี 12	สูงมาก	5	งบประมาณแผ่นดินที่ได้รับต่ำกว่าปีที่ผ่านมามากกว่าร้อยละ 3 ขึ้นไป	สูงมาก	5	2	2	4	ความเสียหาย	กองนโยบายและแผน	หน่วยงานที่ได้รับจัดสรรงบประมาณแผ่นดิน
							มีโอกาสเกิดขึ้นในสิ้นปี 9 - 11	สูง	4	งบประมาณแผ่นดินที่ได้รับต่ำกว่าปีที่ผ่านมามาก ร้อยละ 3	สูง	4						
							มีโอกาสเกิดขึ้นในสิ้นปี 6 - 8	ปานกลาง	3	งบประมาณแผ่นดินที่ได้รับต่ำกว่าปีที่ผ่านมามาก ร้อยละ 2	ปานกลาง	3						
							มีโอกาสเกิดขึ้นในสิ้นปี 3 - 5	น้อย	2	งบประมาณแผ่นดินที่ได้รับต่ำกว่าปีที่ผ่านมามาก ร้อยละ 1 ลงมา	น้อย	2						
							มีโอกาสเกิดขึ้นในสิ้นปี 1 - 2 หรือไม่เกิดขึ้นเลย	น้อยมาก	1	งบประมาณแผ่นดินที่ได้รับสูงกว่าปีที่ผ่านมามากกว่าร้อยละ 1 ขึ้นไป	น้อยมาก	1						

(2) พันธกิจ/ประเภทความเสี่ยง					(3) ความเสี่ยง	(4) ปัจจัย/สาเหตุของความเสี่ยง	(5) เกณฑ์โอกาส (Likelihood)			(6) เกณฑ์ผลกระทบ (Impact)				(7) ประเมินก่อนควบคุม				หน่วยงาน	หน่วยงานที่เกี่ยวข้อง
1. วัตถุประสงค์	2. วัตถุประสงค์	3. วัตถุประสงค์	4. วัตถุประสงค์	5. วัตถุประสงค์			คำอธิบาย	โอกาสที่จะเกิด	ระดับ	คำอธิบาย	ผลกระทบ	ระดับ	โอกาส	ผลกระทบ	ความถี่ (x)	ระดับความเสี่ยง			
4. ด้านนโยบาย กฎหมาย ระเบียบ ข้อบังคับ																			
				✓	การเปลี่ยนแปลงกฎหมาย ระเบียบ ข้อบังคับ ของหน่วยงานภายนอกมีผลต่อการปฏิบัติงานของมหาวิทยาลัย	กฎระเบียบรัฐบาลเปลี่ยนแปลง - การดำเนินงานและการเงินที่ต่างกัน - การปรับเปลี่ยนแปลงที่มีผลต่อเวลา - การปรับเปลี่ยนแปลงที่มีผลต่อต้นทุน ทำให้มีนโยบายการบริหารของรัฐไม่สอดคล้องกัน มหาวิทยาลัยไม่สามารถแข่งขันระดับนานาชาติได้ (1.60)	มีโอกาสดังกล่าวเกิดขึ้นในชั้นที่ 1	สูงมาก	5	เกิดความล่าช้าในการส่งมอบงานให้กับหน่วยงานภายนอกที่เกี่ยวข้อง	สูงมาก	5	2	3	6	ความเสี่ยงปานกลาง	กองบริหารงานบุคคล	ทุกหน่วยงาน	
							มีโอกาสดังกล่าวเกิดขึ้นในชั้นที่ 3	สูง	4	เกิดความล่าช้าต่อการปฏิบัติงานของมหาวิทยาลัย	สูง	4							
							มีโอกาสดังกล่าวเกิดขึ้นในชั้นที่ 6	ปานกลาง	3	เกิดความล่าช้าต่อการปฏิบัติงานระหว่างหน่วยงานภายในมหาวิทยาลัย	ปานกลาง	3							
							มีโอกาสดังกล่าวเกิดขึ้นในชั้นที่ 9	น้อย	2	เกิดความล่าช้าต่อการปฏิบัติงานภายในหน่วยงาน	น้อย	2							
							มีโอกาสดังกล่าวเกิดขึ้นในชั้นที่ 12	น้อยมาก	1	เกิดความล่าช้าต่อการปฏิบัติงานภายในส่วนงาน	น้อยมาก	1							
5. ความเสี่ยงการทุจริต																			
5.1 ความเสี่ยงการทุจริตที่เกี่ยวข้องกับการพิจารณาอนุมัติ อนุญาต																			
				✓	การยื่นขอใบสมัครขอรับใบอนุญาตจัดซื้อจัดจ้าง (ความเสี่ยงปี 62)	1. กระบวนการปฏิบัติงานที่เกี่ยวข้องกับการใช้เงินและมีข้อบกพร่องที่จะทำให้องค์กรได้รับผลกระทบ 2. กระบวนการปฏิบัติงานที่เกี่ยวข้องกับการใช้ดุลยพินิจของเจ้าหน้าที่ซึ่งมีโอกาสหรืออาจไม่เหมาะสมต่อการยื่นขอใบสมัครขอรับใบอนุญาตจัดซื้อจัดจ้าง 3. กระบวนการปฏิบัติงานที่มีข้อบกพร่องหรือข้อผิดพลาดจากผู้ใช้ที่มีส่วนเกี่ยวข้องกับหน่วยงาน	มีโอกาสดังกล่าวเกิดขึ้นเป็นประจำทุกเดือน	สูงมาก	5	สำนักงาน ป.ป.ช. ดำเนินคดี หรือมูลค่าความเสียหายเกินกว่า 500,000 บาทขึ้นไป	สูงมาก	5	1	2	2	ความเสี่ยงน้อยมาก	กองคลัง	ทุกหน่วยงาน	
							มีโอกาสดังกล่าวเกิดขึ้นในชั้นที่ 2	สูง	4	สำนักงานการตรวจเงินแผ่นดินชี้มูลความผิด หรือมูลค่าความเสียหาย 100,001 - 500,000 บาท	สูง	4							
							มีโอกาสดังกล่าวเกิดขึ้นในชั้นที่ 3	ปานกลาง	3	มูลค่าความเสียหาย 50,001 - 100,000 บาท	ปานกลาง	3							
							มีโอกาสดังกล่าวเกิดขึ้นในชั้นที่ 4	น้อย	2	มูลค่าความเสียหาย 5,001 - 50,000 บาท	น้อย	2							
							มีโอกาสดังกล่าวเกิดขึ้นในชั้นที่ 5	น้อยมาก	1	มูลค่าความเสียหายไม่เกิน 5,000 บาท	น้อยมาก	1							
				✓	การรับเงินจากผู้ประกอบการเพื่อใช้ตรวจจ้างมาตรฐานงาน		มีโอกาสดังกล่าวเกิดขึ้นเป็นประจำทุกเดือน	สูงมาก	5	สำนักงาน ป.ป.ช. ดำเนินคดี หรือมูลค่าความเสียหายเกินกว่า 500,000 บาทขึ้นไป	สูงมาก	5	2	1	2	ความเสี่ยงน้อยมาก	กองคลัง	ทุกหน่วยงาน	
							มีโอกาสดังกล่าวเกิดขึ้นในชั้นที่ 2	สูง	4	สำนักงานการตรวจเงินแผ่นดินชี้มูลความผิด หรือมูลค่าความเสียหาย 100,001 - 500,000 บาท	สูง	4							
							มีโอกาสดังกล่าวเกิดขึ้นในชั้นที่ 3	ปานกลาง	3	มูลค่าความเสียหาย 50,001 - 100,000 บาท	ปานกลาง	3							
							มีโอกาสดังกล่าวเกิดขึ้นในชั้นที่ 4	น้อย	2	มูลค่าความเสียหาย 5,001 - 50,000 บาท	น้อย	2							
							มีโอกาสดังกล่าวเกิดขึ้นในชั้นที่ 5	น้อยมาก	1	มูลค่าความเสียหายไม่เกิน 5,000 บาท	น้อยมาก	1							
5.2 ความเสี่ยงการทุจริตในความโปร่งใสของการใช้จ่ายและดำเนินการ																			
				✓	การจัดซื้อจัดจ้างที่มีความสุจริตกับผู้ประกอบการรายเดิม	1. กระบวนการปฏิบัติงานที่ติดต่อกับส่วนงานที่เกี่ยวข้องกับผู้ประกอบการ	มีโอกาสดังกล่าวเกิดขึ้นเป็นประจำทุกเดือน	สูงมาก	5	สำนักงาน ป.ป.ช. ดำเนินคดี หรือมูลค่าความเสียหายเกินกว่า 500,000 บาทขึ้นไป	สูงมาก	5	1	2	2	ความเสี่ยงน้อยมาก	กองคลัง	ทุกหน่วยงาน	
							มีโอกาสดังกล่าวเกิดขึ้นในชั้นที่ 2	สูง	4	สำนักงานการตรวจเงินแผ่นดินชี้มูลความผิด หรือมูลค่าความเสียหาย 100,001 - 500,000 บาท	สูง	4							
							มีโอกาสดังกล่าวเกิดขึ้นในชั้นที่ 3	ปานกลาง	3	มูลค่าความเสียหาย 50,001 - 100,000 บาท	ปานกลาง	3							
							มีโอกาสดังกล่าวเกิดขึ้นในชั้นที่ 4	น้อย	2	มูลค่าความเสียหาย 5,001 - 50,000 บาท	น้อย	2							
							มีโอกาสดังกล่าวเกิดขึ้นในชั้นที่ 5	น้อยมาก	1	มูลค่าความเสียหายไม่เกิน 5,000 บาท	น้อยมาก	1							
5.3 ความเสี่ยงการทุจริตในความโปร่งใสของการใช้จ่ายงบประมาณและการบริหารจัดการทรัพยากรภาครัฐ																			
				✓	การใช้จ่ายเงินของ ปอ.ร.น. ในการเบิกจ่าย	1. กระบวนการปฏิบัติงานที่ติดต่อกับส่วนงานที่เกี่ยวข้องกับผู้ประกอบการ	มีโอกาสดังกล่าวเกิดขึ้นเป็นประจำทุกเดือน	สูงมาก	5	สำนักงาน ป.ป.ช. ดำเนินคดี หรือมูลค่าความเสียหายเกินกว่า 500,000 บาทขึ้นไป	สูงมาก	5	2	2	4	ความเสี่ยงน้อย	กองคลัง	ทุกหน่วยงาน	
							มีโอกาสดังกล่าวเกิดขึ้นในชั้นที่ 2	สูง	4	สำนักงานการตรวจเงินแผ่นดินชี้มูลความผิด หรือมูลค่าความเสียหาย 100,001 - 500,000 บาท	สูง	4							
							มีโอกาสดังกล่าวเกิดขึ้นในชั้นที่ 3	ปานกลาง	3	มูลค่าความเสียหาย 50,001 - 100,000 บาท	ปานกลาง	3							
							มีโอกาสดังกล่าวเกิดขึ้นในชั้นที่ 4	น้อย	2	มูลค่าความเสียหาย 5,001 - 50,000 บาท	น้อย	2							
							มีโอกาสดังกล่าวเกิดขึ้นในชั้นที่ 5	น้อยมาก	1	มูลค่าความเสียหายไม่เกิน 5,000 บาท	น้อยมาก	1							